



cambiamenti climatici e stagione pollinica

Stefano Marchesi
Arpa Emilia-Romagna
Direzione Tecnica

Centro Tematico Regionale Ambiente e Salute

V Giornata Nazionale del Polline
Workshop "Verde urbano e allergie: strategie di prevenzione per la salute pubblica"
Roma, 21 Marzo 2012



BOLLETTINO DEI POLLINI E DELLE SPORE ALLERGENICHE

N.10 del 13 marzo 2012

Dati rilevati dal 05 marzo al 11 marzo 2012



In evidenza: concentrazioni alte di cupressaceae-taxaceae e localmente anche di betulaceae e salicaceae; concentrazioni medie di oleaceae, ulmaceae e localmente di coriaceae.

I pollini e le spore di maggior interesse: Betulacee, Coriacee, Oleacee, Cupressacee-



Eventi

VI Giornata Nazionale del Polline

Roma, 21 marzo 2012
workshop con tavola rotonda
"Verde urbano e allergie: strategie di prevenzione per la salute pubblica"

[programma dettagliato per iscrivervi](#)

Cracovia, Polonia 3-7 settembre 2012

5th European Symposium on Aerobiology
[ulteriori informazioni sul congresso](#)

Corsi

Perugia, 20-24 febbraio 2012
Corso di aggiornamento sul monitoraggio aerobiologico

[programma del corso](#)
[scheda iscrizione](#)

[Home](#) »

I bollettini pollinici d'Italia in un click



Per conoscere gli aggiornamenti e le previsioni sulle concentrazioni polliniche nell'aria è possibile consultare i bollettini emessi dalla Rete Italiana di Monitoraggio Aerobiologico. Il rilevamento dei pollini e delle spore aerodiffusi viene effettuato in numerosi centri distribuiti sull'intero territorio nazionale; per ogni regione sono disponibili il bollettino sempre aggiornato e i livelli di concentrazione relativi alla singola stazione di monitoraggio.

[valori di riferimento](#)



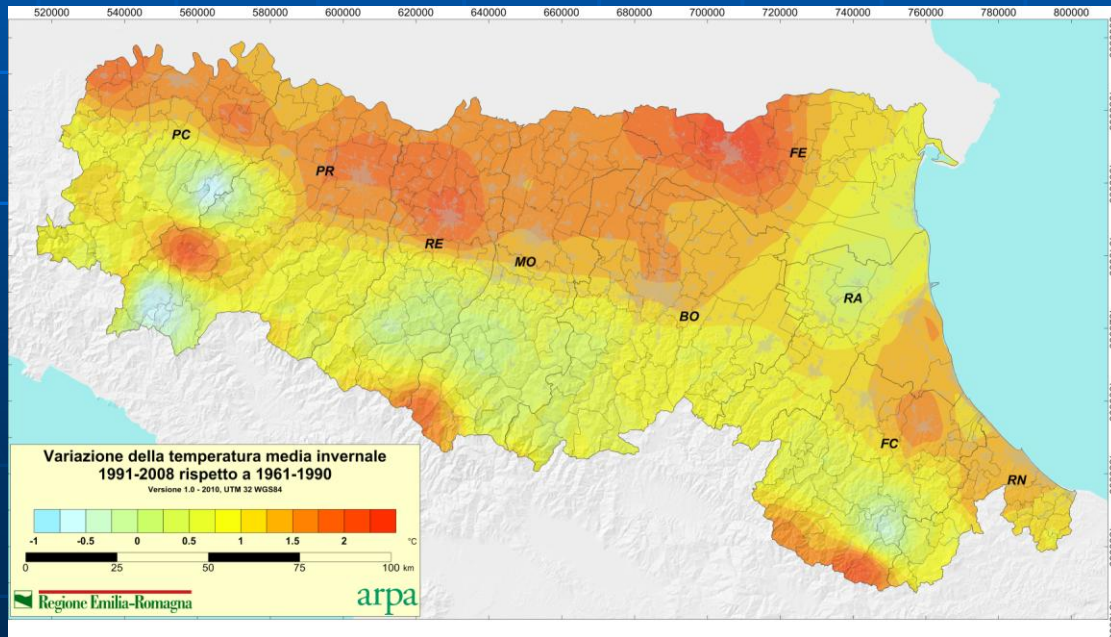
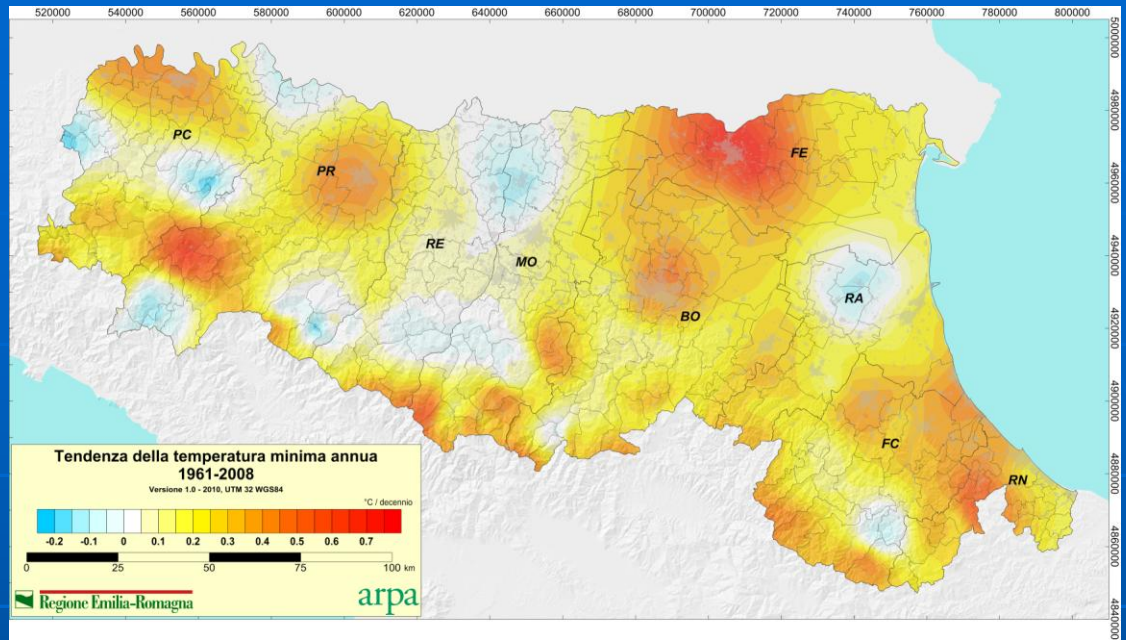
Elenco delle regioni

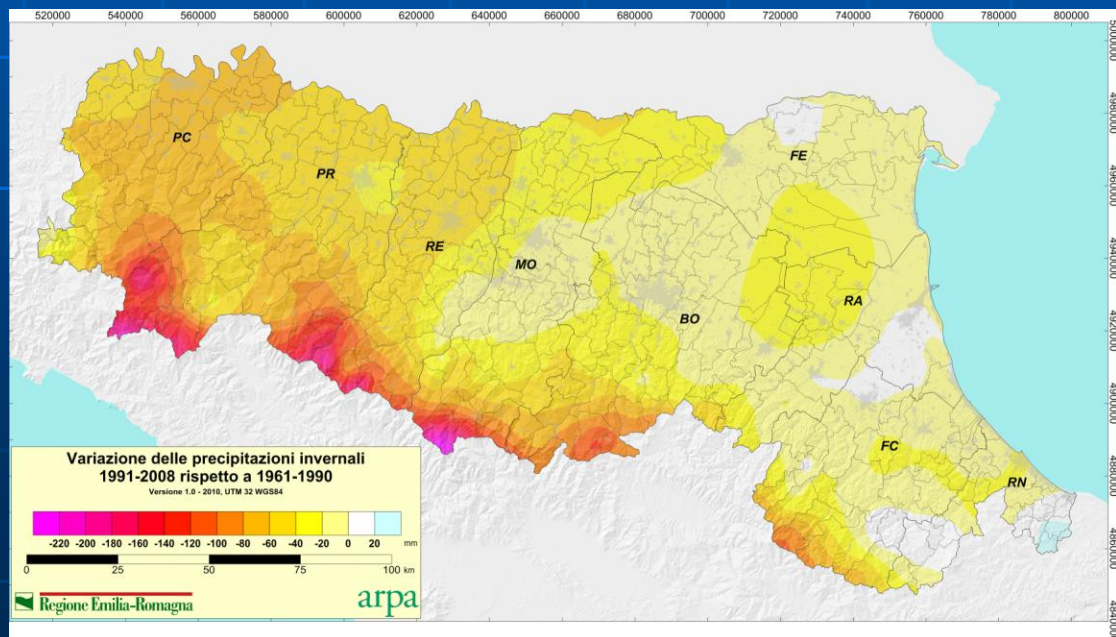
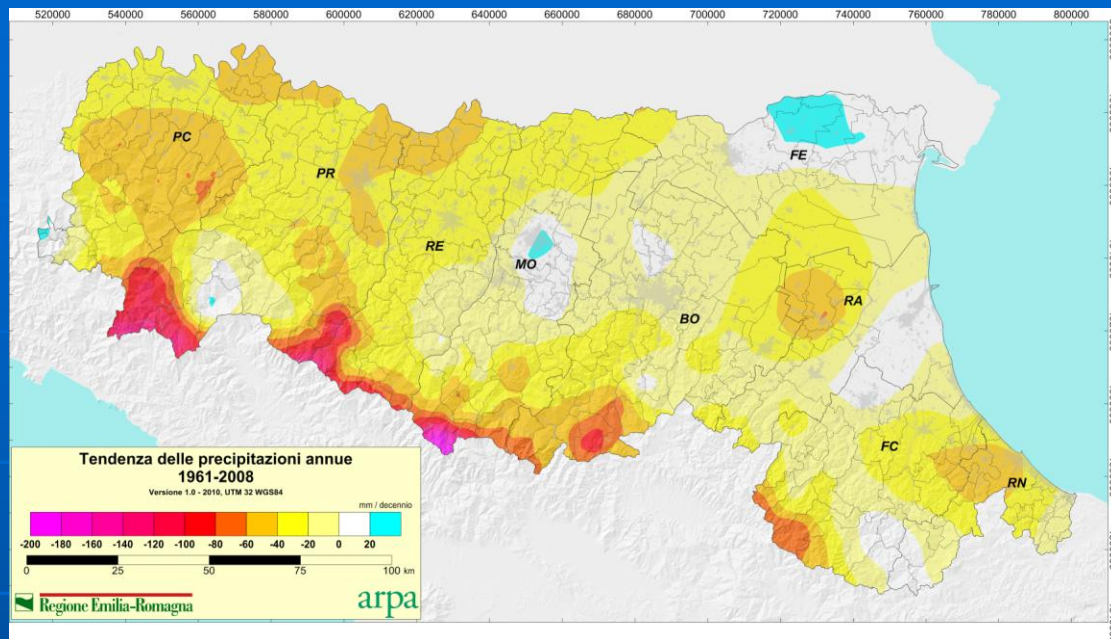
- » [Abruzzo](#)
- » [Alto Adige](#)
- » [Basilicata](#)
- » [Calabria](#)
- » [Campania](#)
- » [Emilia Romagna](#)
- » [Friuli Venezia Giulia](#)
- » [Lazio](#)
- » [Liguria](#)

le principali tendenze climatiche regionali

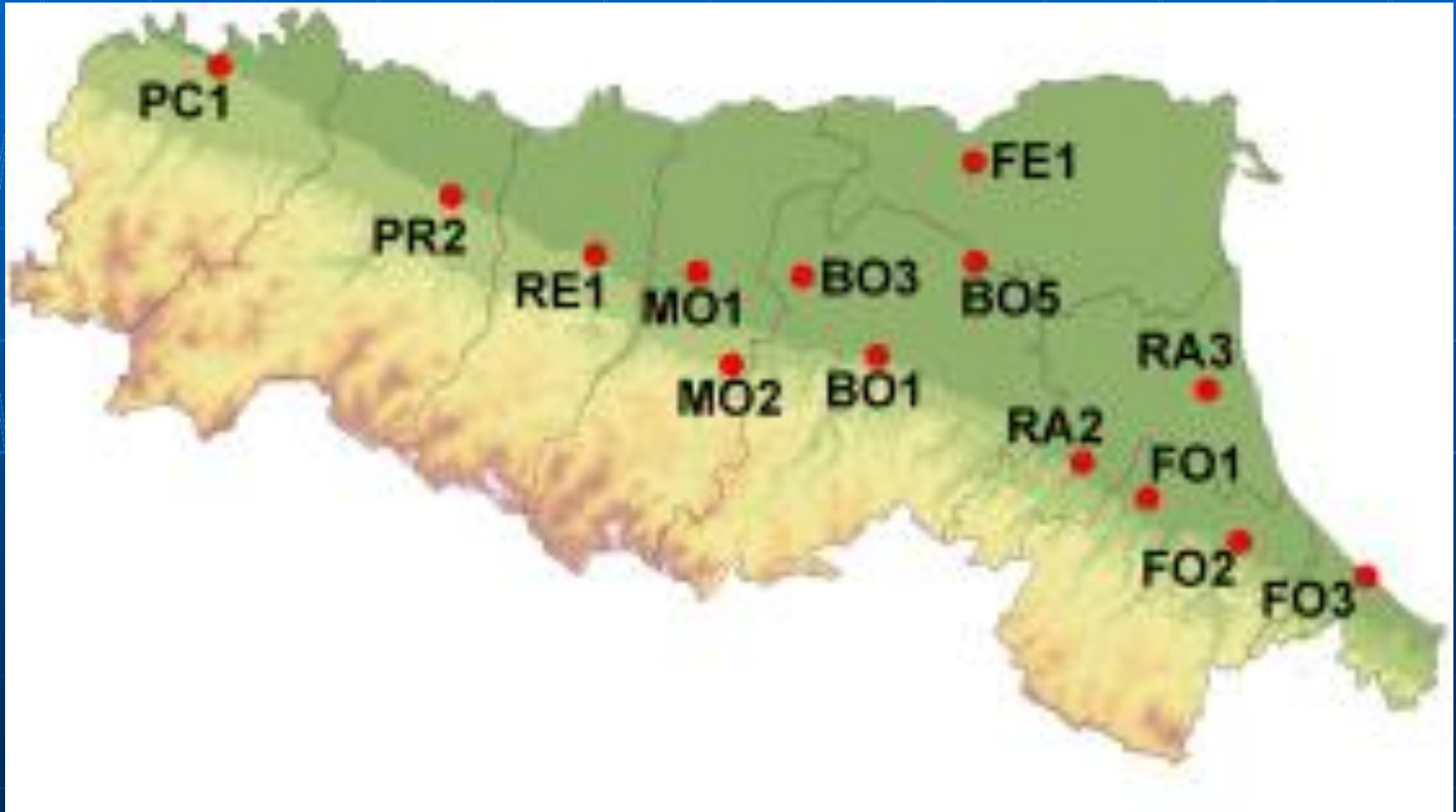


- aumento generalizzato delle temperature:
 - +1.1°C nel periodo 1991-2008 rispetto al periodo di riferimento (1961-1990)
- variazioni modeste della quantità totale di precipitazione (ca. 5%)
 - cambiamenti territoriali → diminuzioni marcate in montagna; lieve aumento sulla pianura centro-orientale

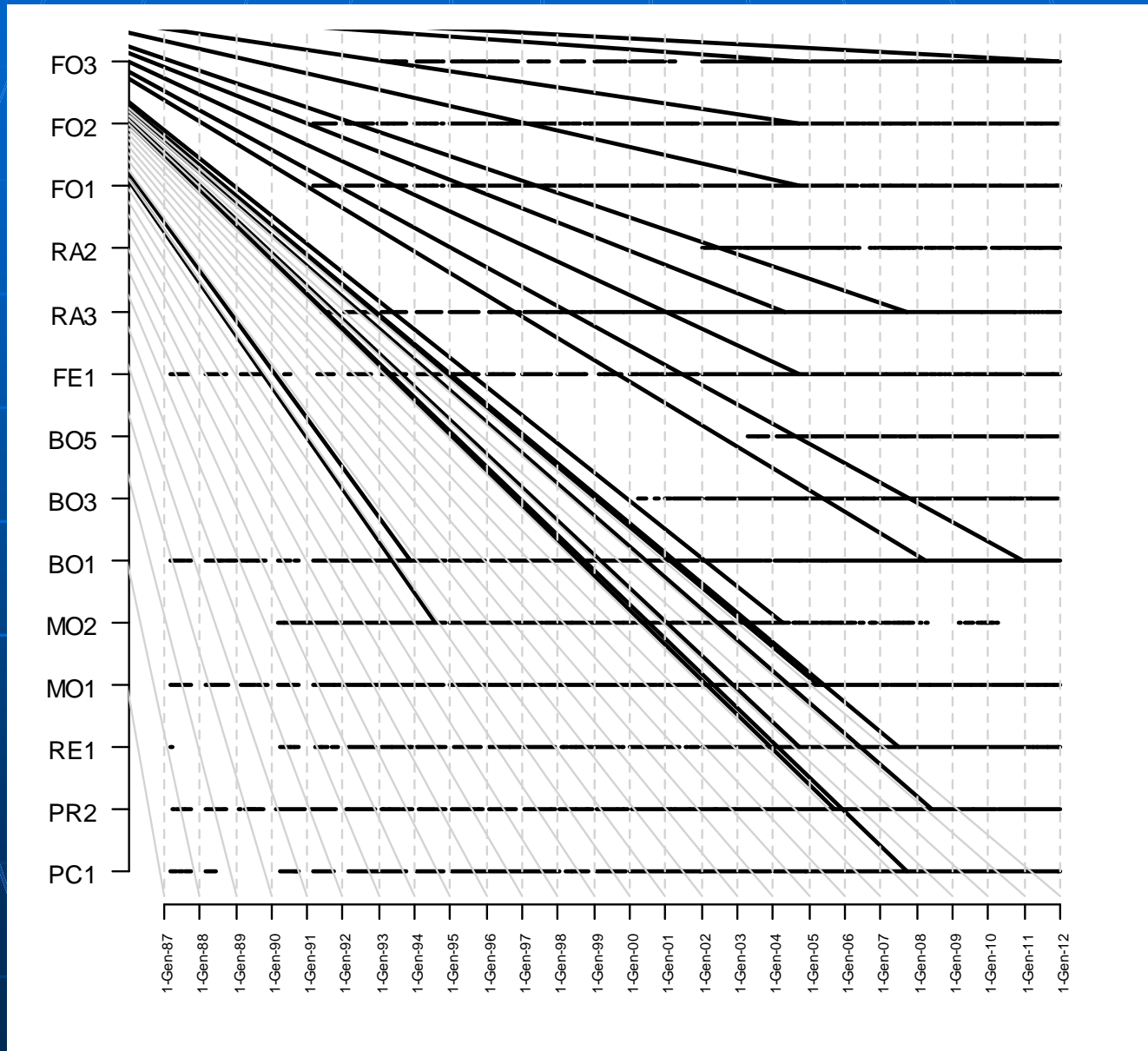




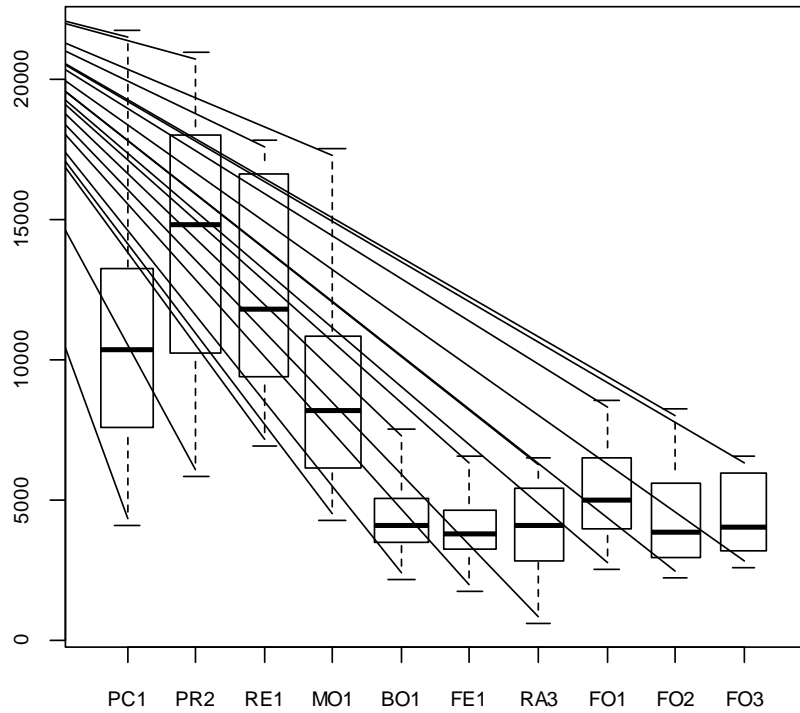
la rete delle stazioni di Arpa ER



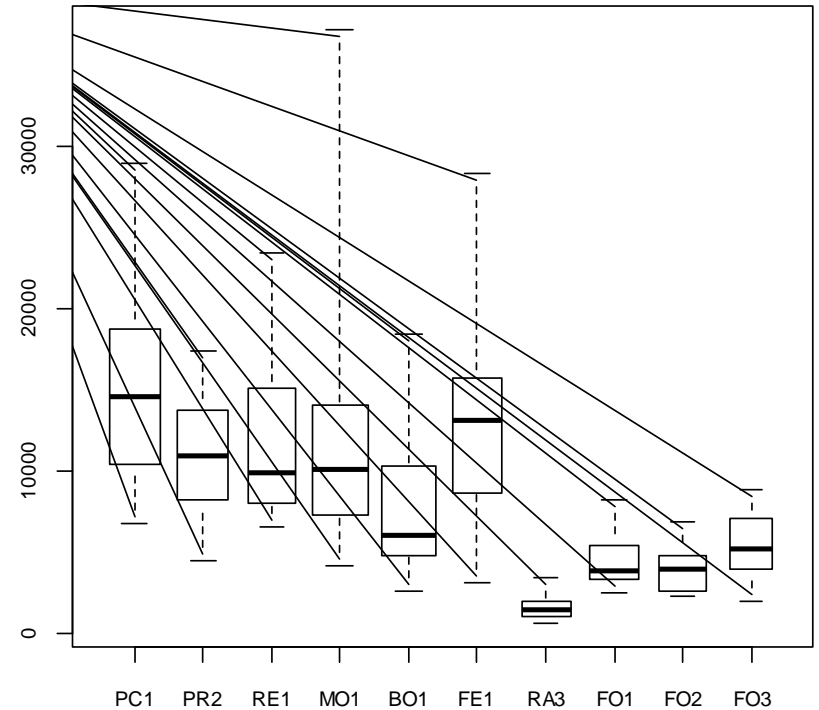
copertura dati serie temporali



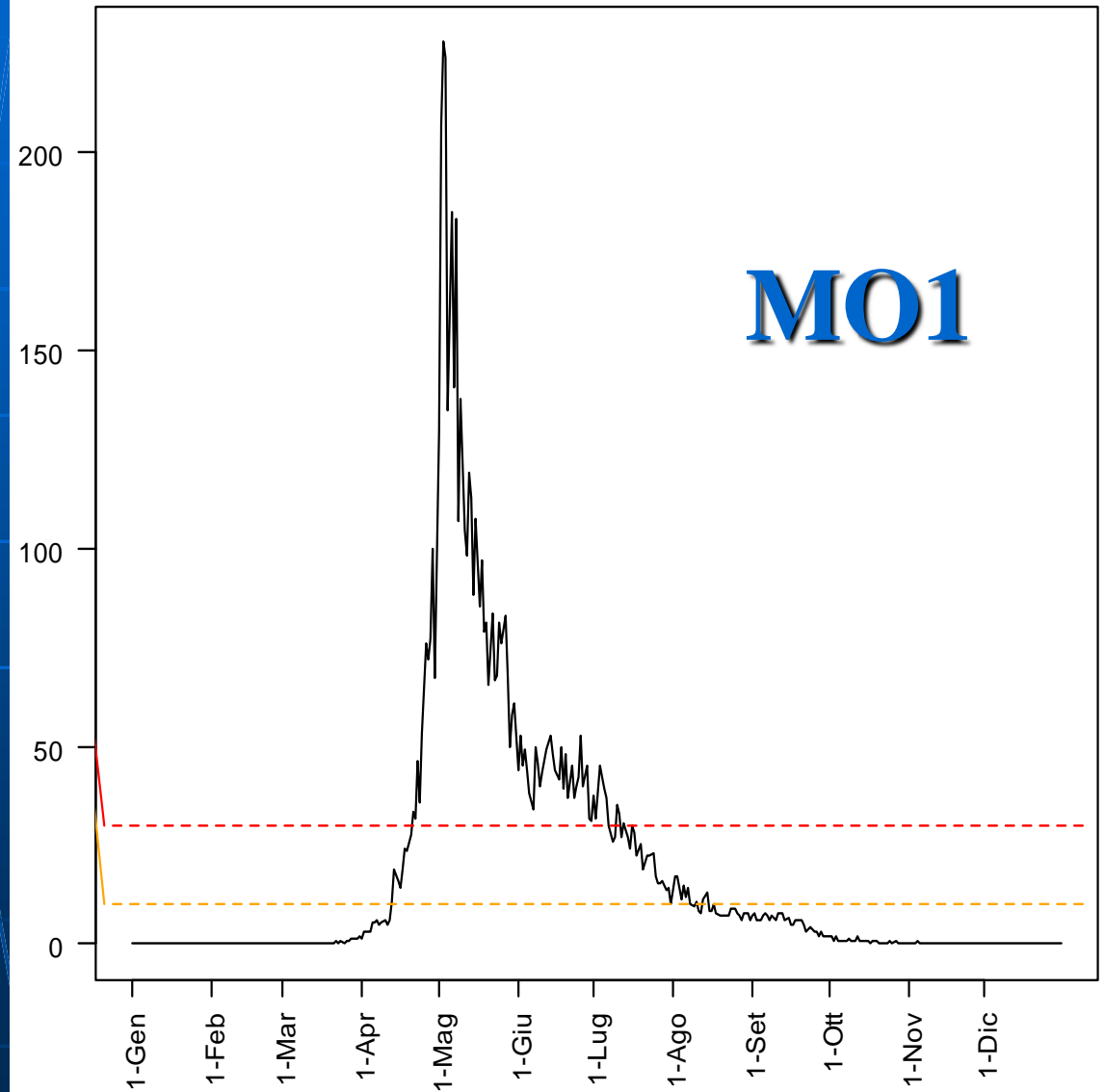
graminacee



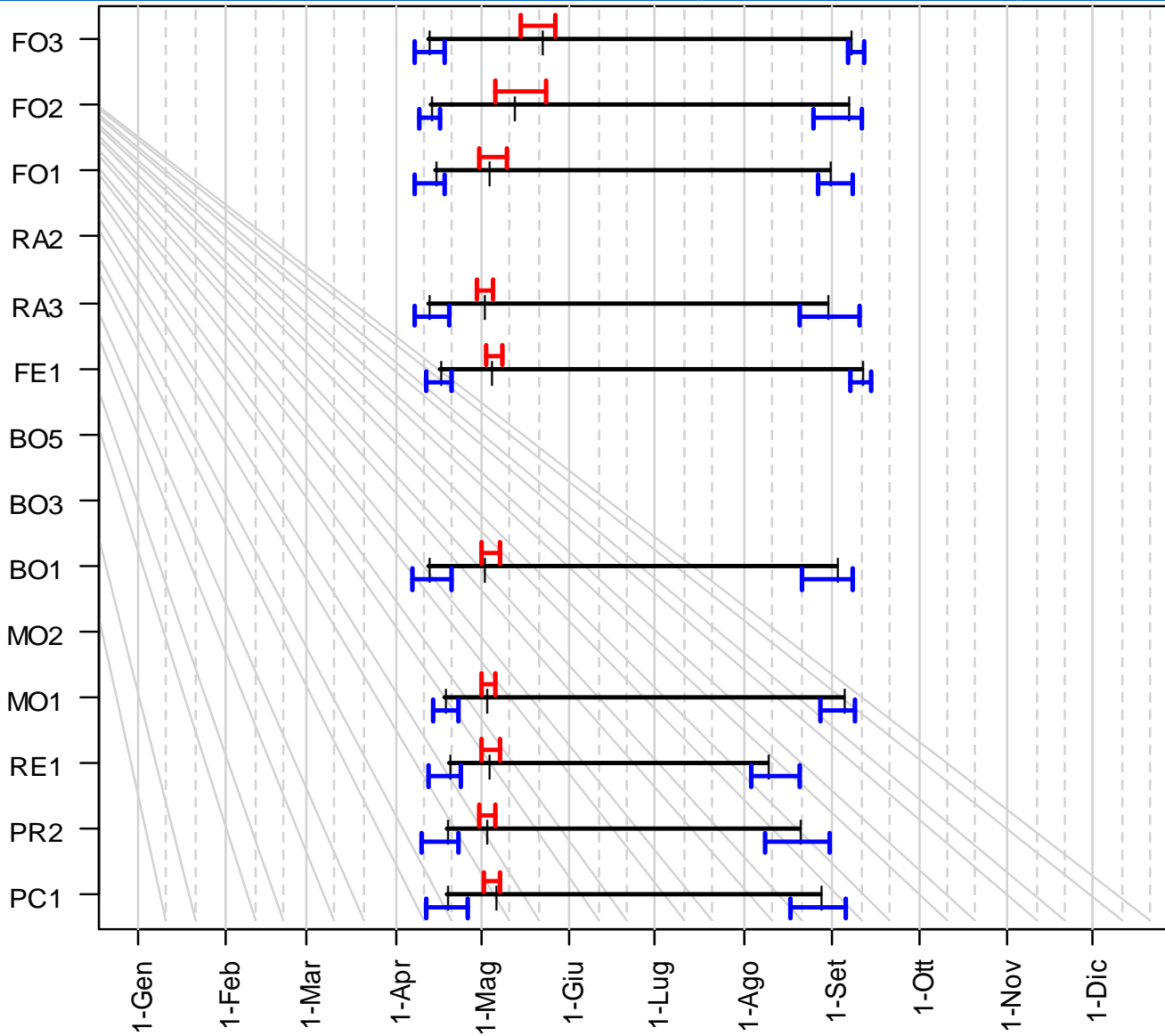
urticacee



graminacee

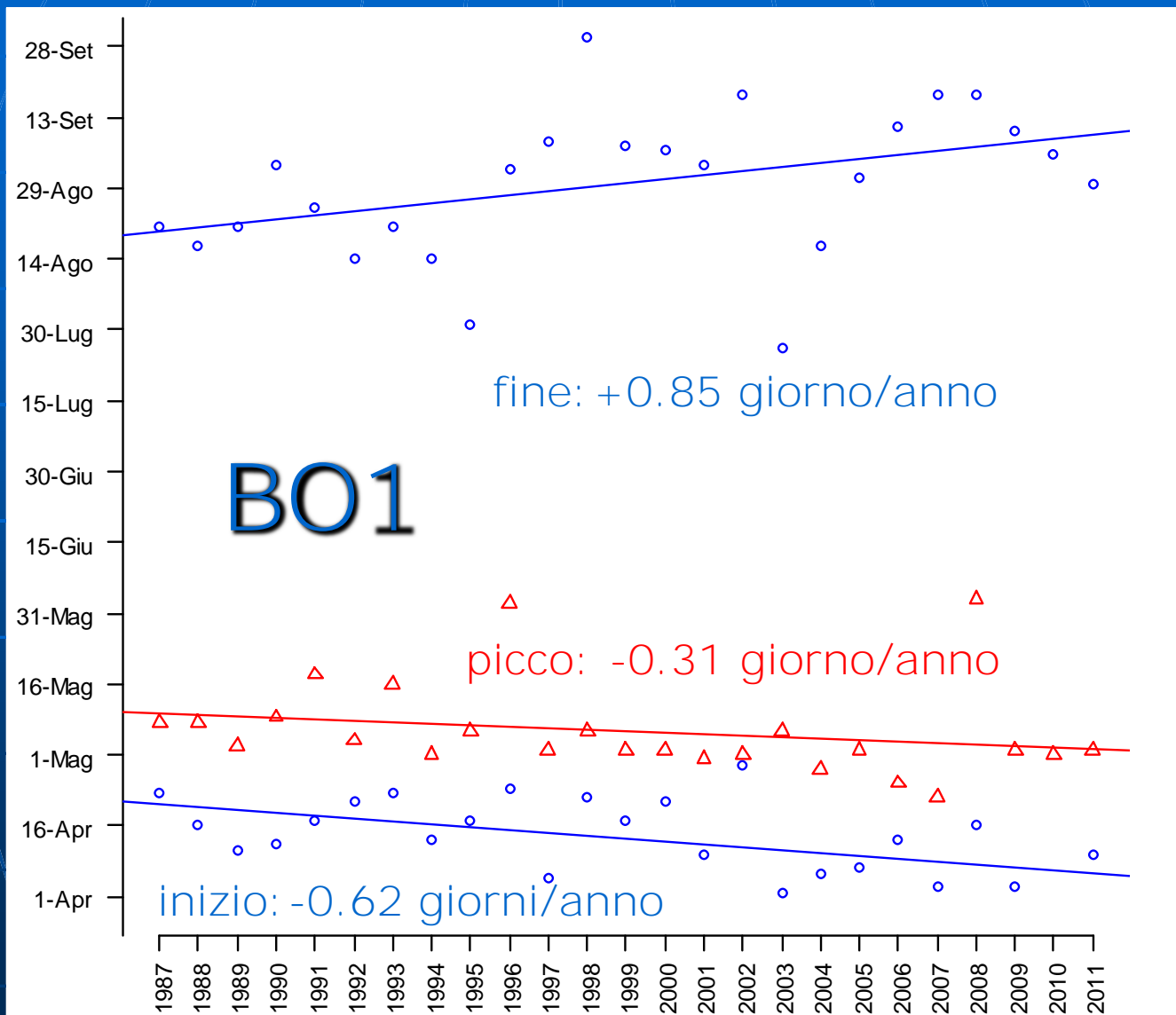


graminacee



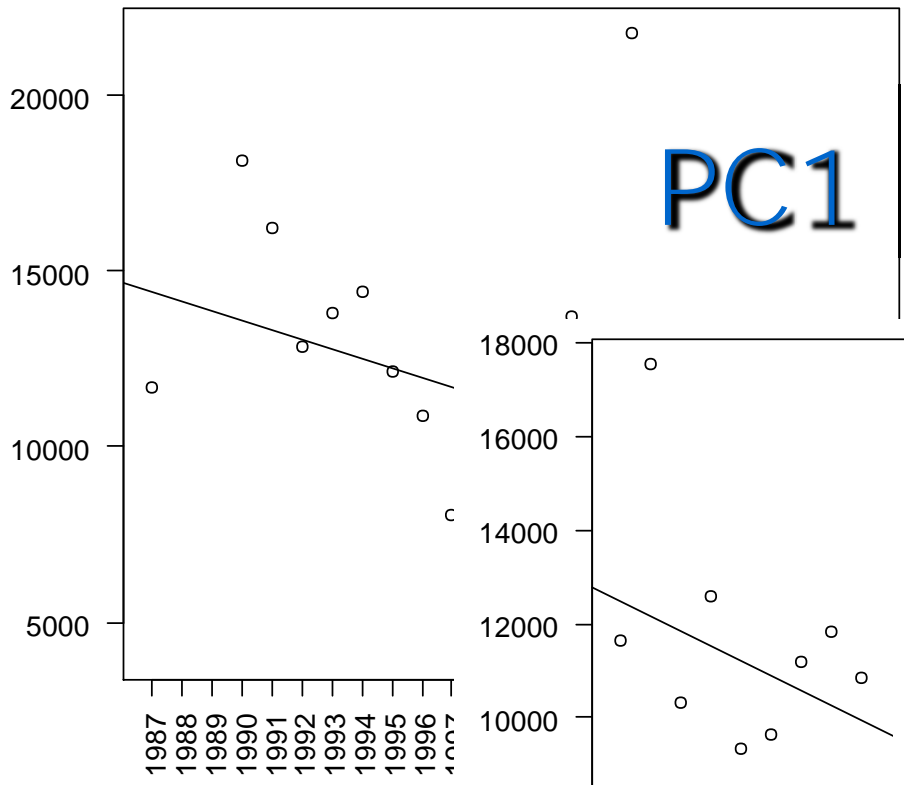
graminacee

trend della stagione

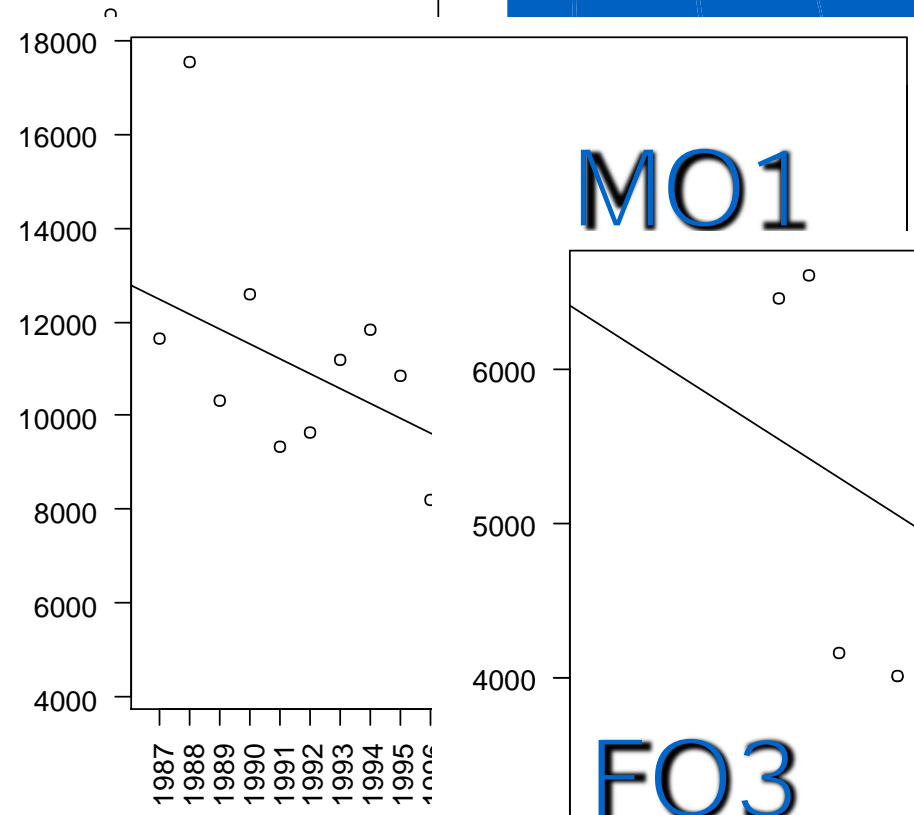


carica pollinica annuale

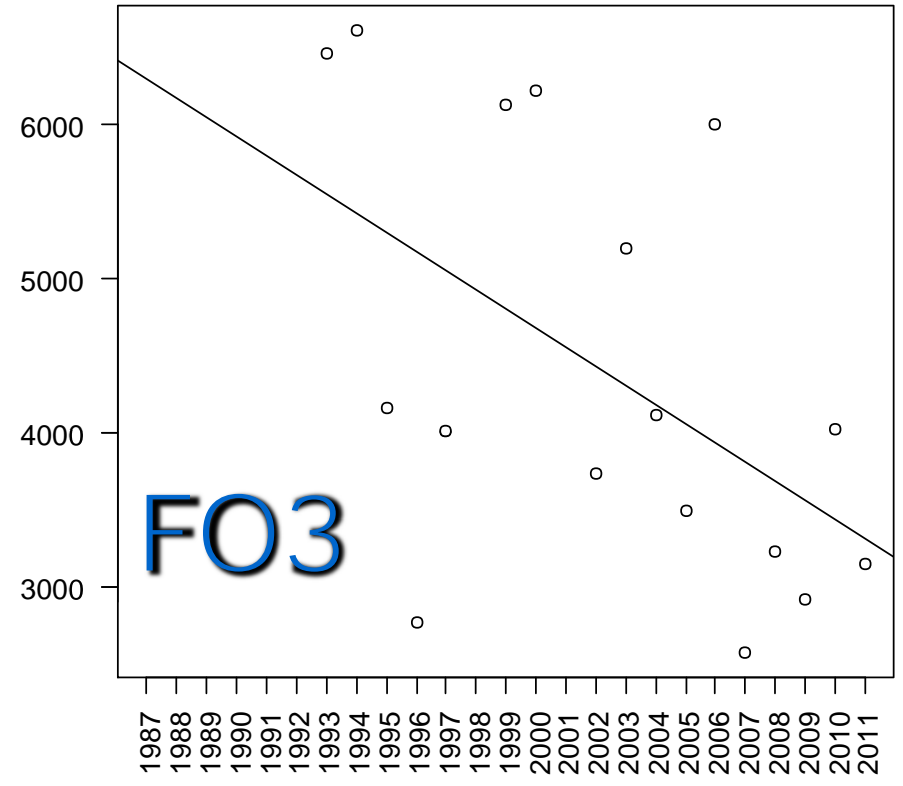
PC1



MO1

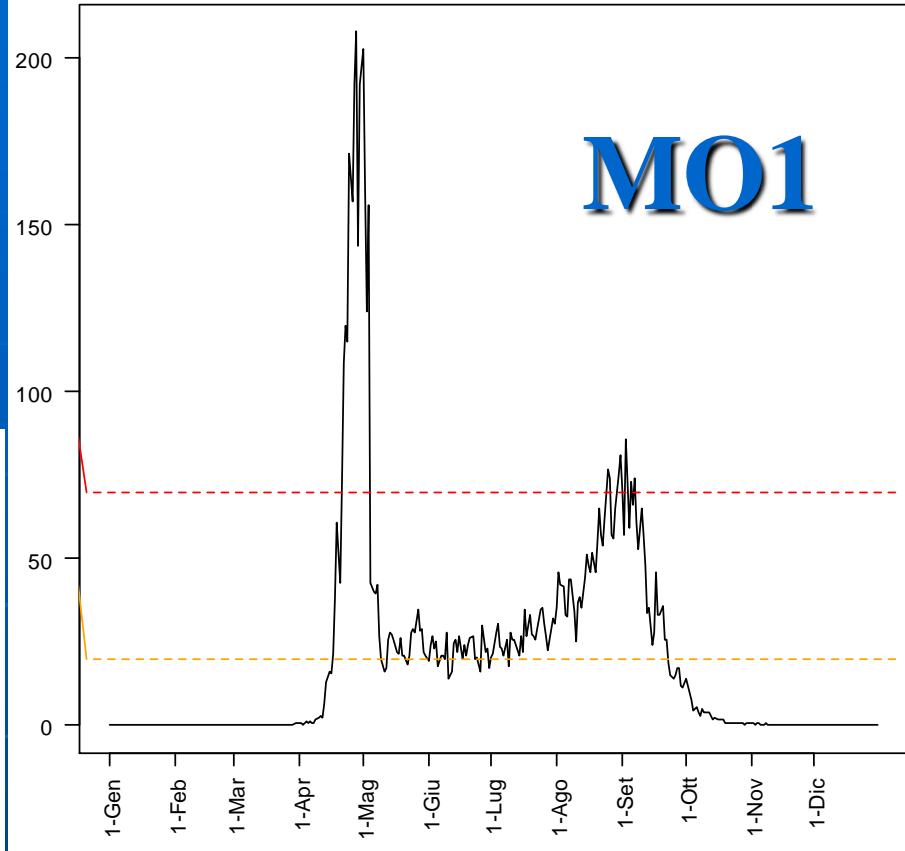
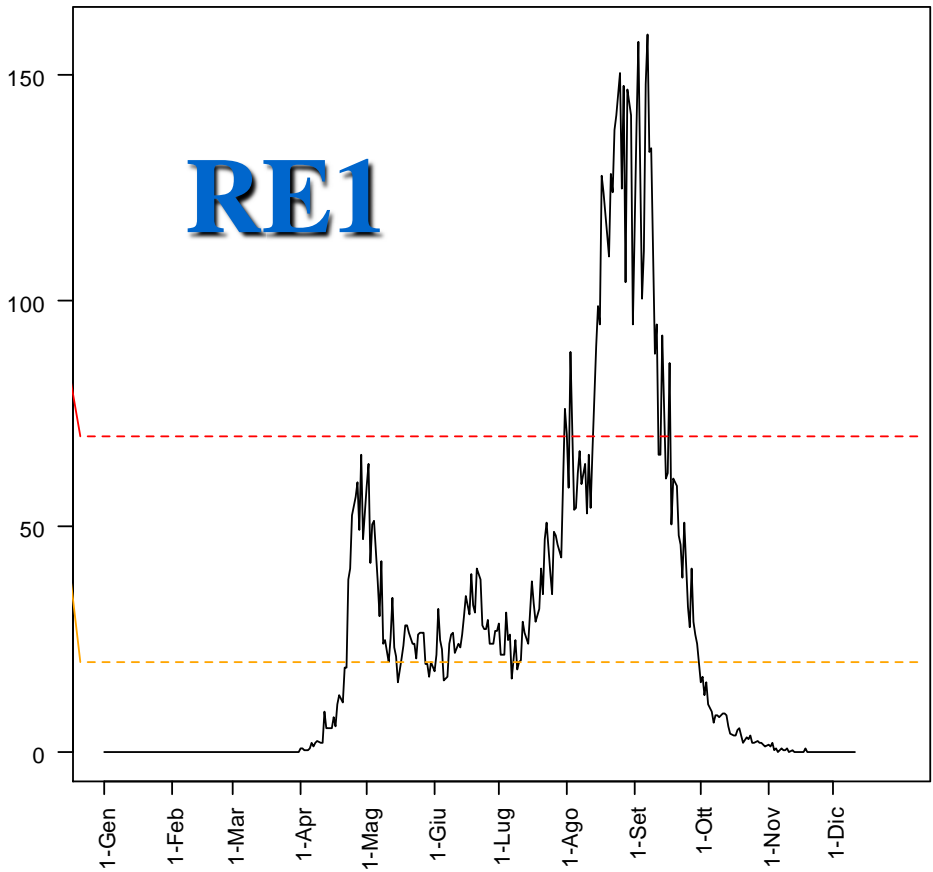


FO3

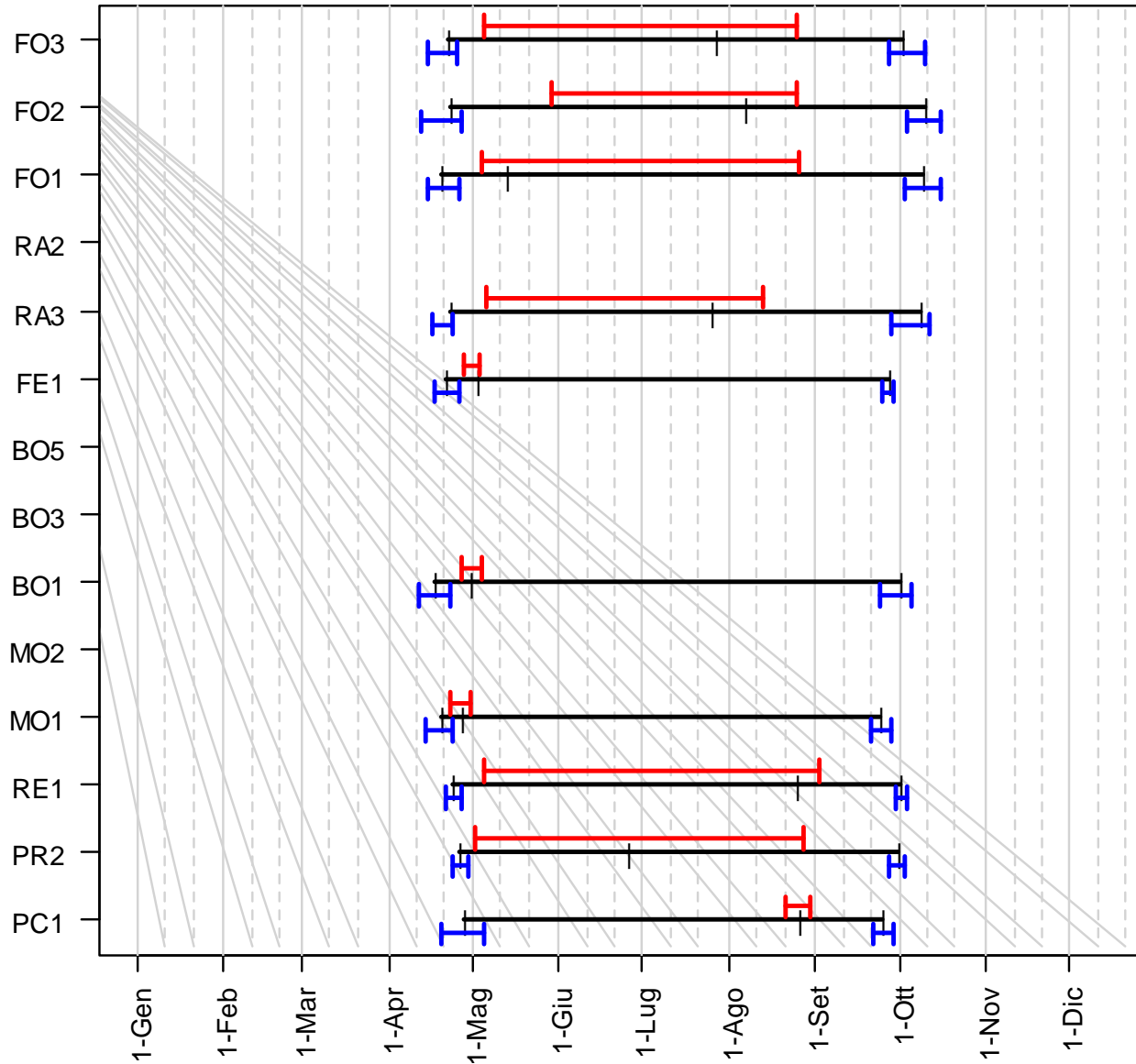


graminacee

urticacee

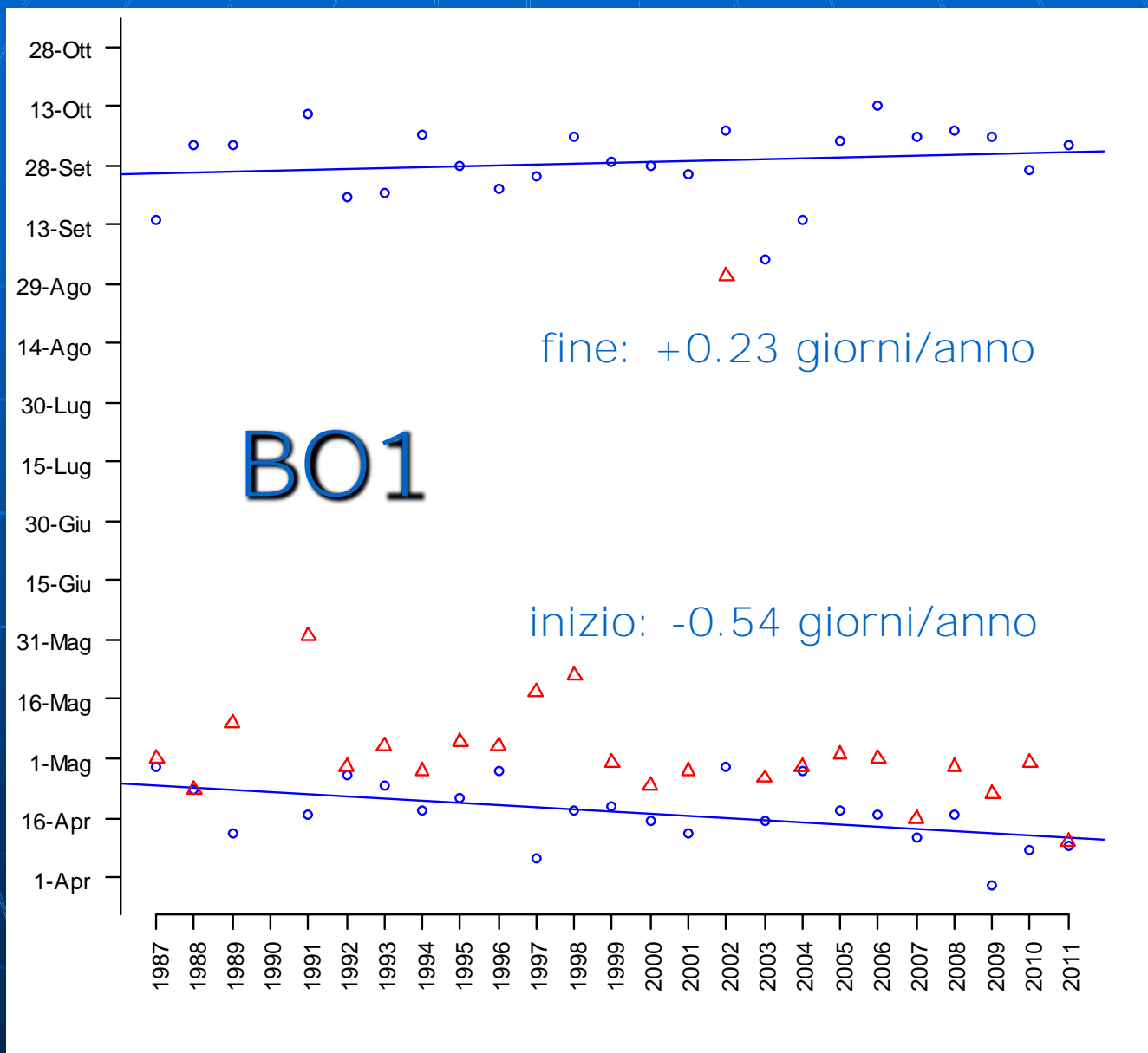


urticacee



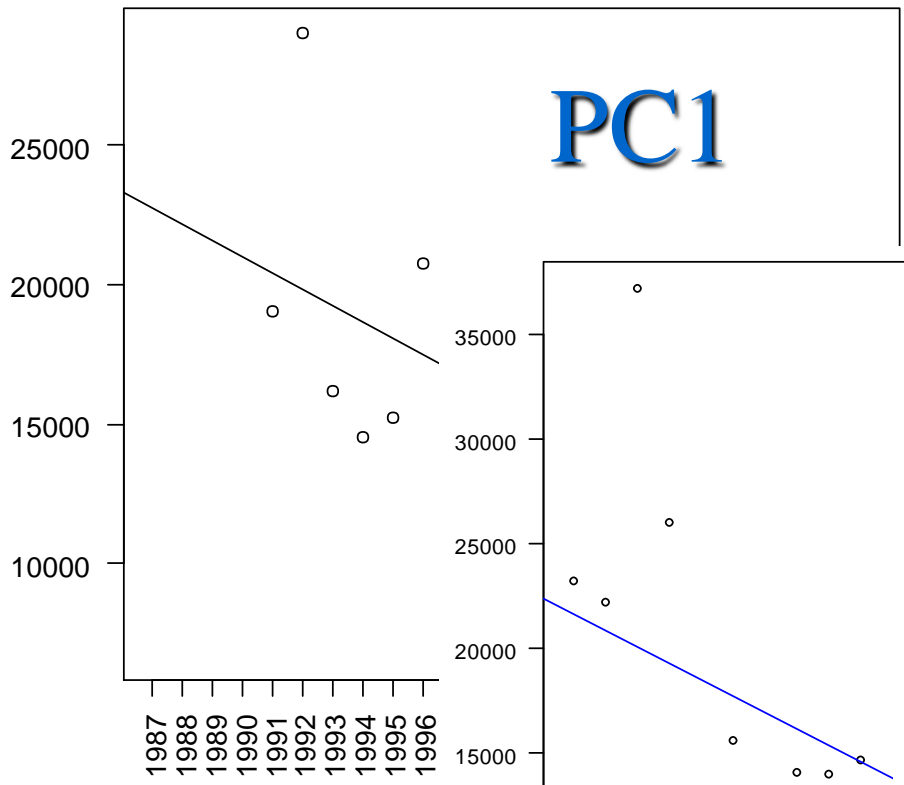
urticacee

trend della stagione

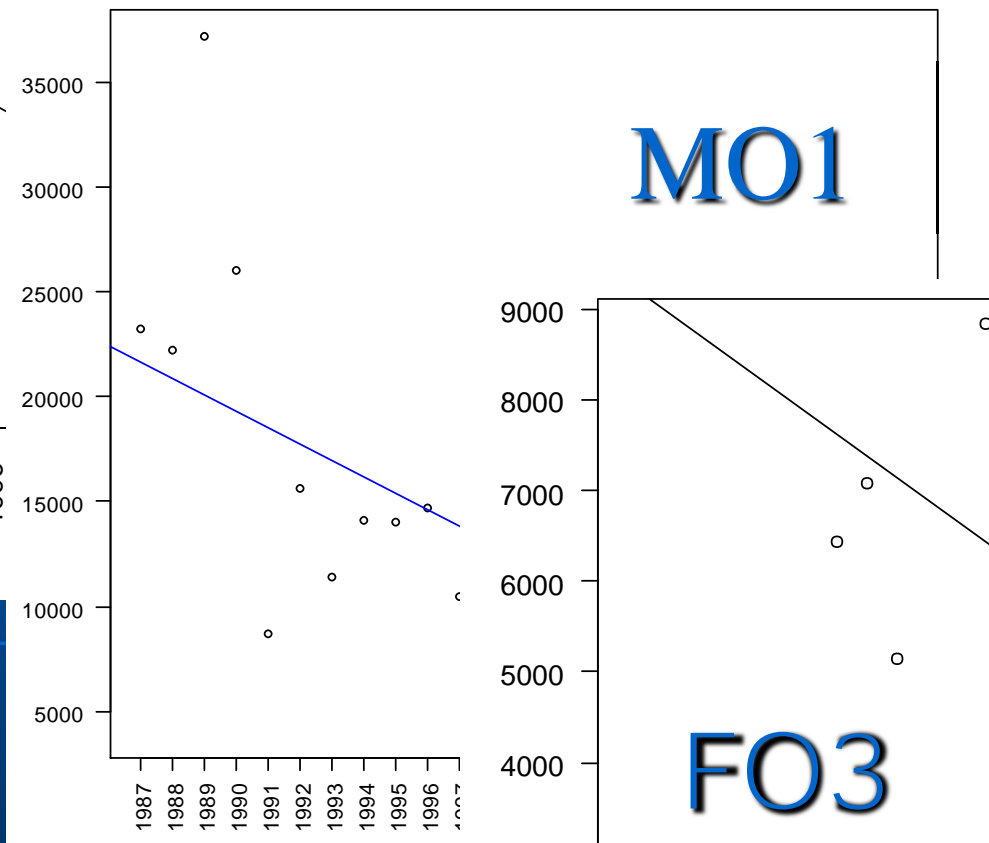


carica pollinica annuale

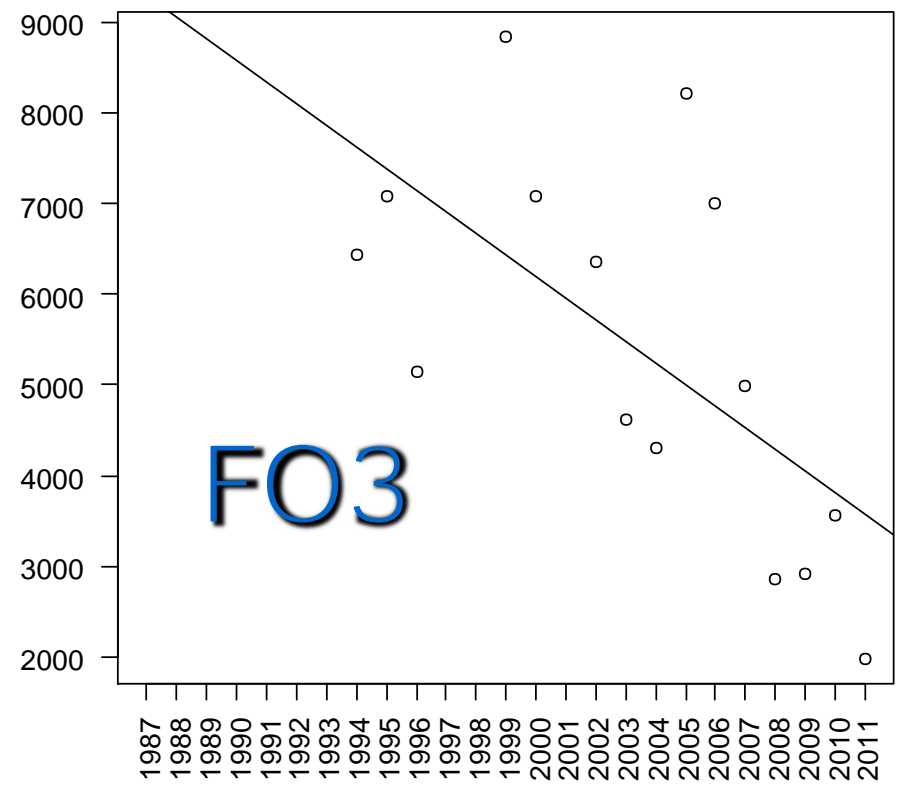
PC1



MO1



FO3



urticacee

la stagione pollinica sta cambiando?

- allungamento del periodo:
 - anticipo della data di inizio
 - ritardo della data di fine
- riduzione della carica annuale



due considerazioni finali

SANITARIO

aumenta
l'incidenza delle
patologie di tipo
allergico

URBANISTICO

presenza effettiva
di aree verdi nelle
città e nelle
vicinanze

contraddizione apparente