

# APAT nel Comitato Organizzatore del Congresso

## APAT role in the Congress Organizing Committee





In pagina precedente:

*particolare di un quadro di Tullio Pericoli: “Paesaggio con albero” (1996).*

## Il Comitato Organizzatore

### *The Organizing Committee*

AMANTI M. (\*)

I componenti del Comitato Organizzatore del 32° *International Geological Congress*, insediatosi subito dopo il termine del 31° IGC svoltosi a Rio de Janeiro nel 2000, sono stati scelti fra i rappresentanti della comunità scientifica geologica italiana, in prevalenza accademici, ma anche provenienti dalle Agenzie ed Amministrazioni interessate all'argomento.

La composizione del Comitato ben rappresenta gli sforzi che i vari componenti del Comitato Promotore, attivo fin dal 1996, avevano riversato nella promozione della candidatura italiana presso la IUGS, culminata con il positivo esito della votazione durante l'assemblea generale tenutasi a Rio de

Janeiro che ha selezionato Firenze come prossima sede del Congresso ai danni di Vienna.

La partecipazione italiana al congresso del 2000 era stata organizzata in maniera collettiva, sotto un unico logo, che rappresentava gli enti e le amministrazioni che si erano attivate a supporto della candidatura italiana per il 32° IGC.

Il gruppo, definito GeoItalia, aveva proposto le proprie attività all'interno di uno stand espositivo incentrato sulla città di Firenze, come facilmente visibile nella figura 1.

Le attività mostrate in tale *stand* ed il supporto del personale volontario che lo ha animato nel corso della *GeoExpo* ha certamente contribuito in maniera essenziale alla scelta finale dell'assemblea IUGS.

Di seguito sono elencati i principali componenti del Comitato Organizzatore con le rispettive Organizzazioni o Università di provenienza ed un breve sunto del ruolo ricoperto e delle attività svolte dai membri del Comitato Organizzatore provenienti dall'allora Servizio Geologico d'Italia, dott. MARCO AMANTI e dall'ex-ANPA, dott. LEONELLO SERVA, ora riuniti nel Dipartimento Difesa del Suolo di APAT, sotto la cui egida hanno partecipato alle attività:

**President:** ATTILIO BORIANI

*Dipartimento di Scienze della Terra, Università degli Studi di Milano.*

**Advisory Board:** FORESE CARLO WEZEL

*Istituto di Dinamica Ambientale, Università degli Studi di Urbino.*

**Secretary General:** ERNESTO ABBATE

*Dipartimento di Scienze della Terra, Università degli Studi di Firenze.*



Fig. 1 - Stand Geoitalia durante la *GeoExpo* di Rio de Janeiro (2000).  
- Geoitalia stand in Rio de Janeiro *GeoExpo* (2000).

(\*) APAT - Servizio Geologico d'Italia-Dipartimento difesa del suolo - Via Curtatone, 3 - Roma, Italia

**Treasurer:** CARLO ALBERTO RICCI  
*Dipartimento di Scienze della Terra, Università degli Studi di Siena.*

**Coordinator Manager:** PIERO MANETTI  
*Istituto di Geoscienze e Georisorse, CNR - Pisa.*

**Scientific Program Committee:** GIAN GASPARE ZUFFA  
*Dipartimento di Scienze della Terra e Geologico-Ambientali, Università degli Studi di Bologna.*

**Field Trips Committee:** LEONELLO SERVA  
*APAT - Agenzia per la protezione dell'ambiente e per i servizi tecnici-Roma.*

**Mediterranean Consortium:** WILLIAM CAVAZZA  
*Dipartimento di Scienze della Terra e Geologico-Ambientali, Università degli Studi di Bologna.*

**Finance Committee:** BRUNO D'ARGENIO\*, CESIDIO LIPPA\*\*  
*\* Istituto di ricerca Geo Mare Sud, CNR-SMED Office, Napoli.*  
*\*\* Istituto Nazionale di Geofisica e Vulcanologia (INGV), Roma.*

**Fund Raising Committee:** ANTONIO BRAMBATI  
*Dipartimento di Scienze Geologiche Ambientali e Marine, Università degli Studi di Trieste.*

**Deputy Secretary General GeoExpo:** PIER LUIGI SODDU  
*Dipartimento della Protezione Civile, Roma.*

**Operations Committee Congress Logistics**  
**Geohost:** PAOLO FORIT  
*Dipartimento di Scienze della Terra e Geologico-Ambientali, Università degli Studi di Bologna.*

**Inter-Agency Coordinator:** MARCO AMANTI  
*APAT - Agenzia per la protezione dell'ambiente e per i servizi tecnici-Roma.*

**Publications:** FRANCESCO PAOLO SASSI  
*Dipartimento di Mineralogia e Petrologia, Università degli Studi di Padova.*

**European Commission Relationship:**  
 CLAUDIO MARGOTTINI, RICCARDO CASALE

**Circulars and Program:** EVELINA GIOBBI  
*Dipartimento di Scienze Geologiche e Geotecnologie, Università degli Studi Milano - Bicocca.*

**ENEA** - Ente per le Nuove Tecnologie, l'Energia e l'Ambiente, Roma European Commission, DG Research, Bruxelles.

**News and Publicity:** ALESSANDRO COLOMBETTI\*, PIETRO ARMIENTI\*\*, PAUL MAZZA\*\*\*  
*\* Dipartimento di Scienze Geologiche e Geotecnologie, Università degli Studi Milano - Bicocca.*  
*\*\* Dipartimento di Scienze della Terra, Università degli Studi di Pisa.*  
*\*\*\* Dipartimento di Scienze della Terra, Università degli Studi di Firenze.*

**Public Education** MARIO TOZZI  
*Istituto di Geologia Ambientale e Geoingegneria - CNR Roma.*

**Science Theatre** TEODORO MERCURI  
*Istituto di Ricerca per la Protezione Idrogeologica - Reparto di Cinematografia Scientifica, CNR Cosenza.*

**Press Relations** LUCA OTTENZIALI  
*Agenzia Regionale Prevenzione e Ambiente (ARPA), Regione Lombardia.*

**Publicity and Youth Congress** PAUL MAZZA  
*Dipartimento di Scienze della Terra, Università degli Studi di Firenze.*

**Scientific Secretariat** CHIARA MANETTI  
*Dipartimento di Scienze della Terra, Università degli Studi di Firenze.*

## Contatti con i servizi geologici esteri

### *Inter Agency coordinator*

AMANTI M. (\*)

La posizione denominata *Inter Agency Coordinator* nel Comitato organizzatore è stata ideata per attuare una connessione tra il Comitato stesso ed i Servizi Geologici Nazionali dei paesi partecipanti al Congresso.

La partecipazione di tali Servizi, molto spesso Rappresentanti Ufficiali dei rispettivi governi per la materia geologica, era considerata estremamente importante per una buona riuscita del Congresso. Il coinvolgimento delle strutture istituzionali avrebbe dato un maggiore valore e peso scientifico al Congresso stesso.

Il dott. MARCO AMANTI, dirigente presso il Servizio Geologico d'Italia, ora APAT, è stato nominato dal Direttore dell'allora Servizio Geologico per ricoprire tale posizione e fungere da punto di contatto tra il Servizio ed il Comitato Organizzatore, anche in virtù delle connessioni internazionali derivanti dalla partecipazione, in rappresentanza dell'Italia, a *EuroGeoSurveys*, al FOREGS e ad ICOGS, rispettivamente associazioni dei Servizi Geologici Nazionali della Unione Europea, dell'Europa intera e del Mondo. Tale nomina è stata poi confermata dalla Direzione Generale di APAT tramite il conferimento di un apposito incarico di studio.

Una gran parte del lavoro pre-congressuale è consistita nel reperimento ed organizzazione in un *database* dei corretti punti di contatto per le varie organizzazioni rappresentanti i singoli paesi.

Se per alcuni di loro, quali i paesi europei, tale compito non era difficile, per tutta l'area asiatica ed

africana ciò ha comportato talvolta serie difficoltà.

Questo lavoro ha infine prodotto una lista di indirizzi di più di 120 Organizzazioni (fig. 1) che agiscono nei propri paesi come Servizio Geologico Nazionale. In alcuni casi, ove tali organizzazioni esistevano, la lista è stata completata con i Servizi Geologici regionali o locali.



Fig. 1 - I logo di alcuni Servizi Geologici del mondo.  
- Geological Surveys logos.

(\*) APAT - Servizio Geologico d'Italia-Dipartimento difesa del suolo - Via Curtatone, 3 - Roma, Italia

La lista è stata resa disponibile al comitato Organizzatore del Congresso e aggiunta alla *mailing list* del Congresso stesso per la spedizione delle Circolari e del materiale informativo.

Una seconda attività è consistita nel pubblicizzare e promuovere il Congresso e la partecipazione ad esso durante i *meeting* delle organizzazioni di settore.

Tale attività ha previsto la redazione e l'invio ai Direttori dei Servizi Geologi in indirizzo, di periodici *report* sull'andamento della preparazione del Congresso e di lettere di invito a partecipare alle varie attività e sessioni previste. Sono state inoltre preparate molte risposte a quesiti ed interrogativi posti dai vari servizi in merito alla propria partecipazione. L'attività di promozione si è inoltre espressa in numerose presentazioni in *power point* a supporto del Congresso stesso, preparate ed esposte oralmente durante i *General Meeting* di FOREGS te-

nutisi a Lefkosia (Cipro, 2001), Espoo (Finlandia, 2002), Praga (Czech republik, 2003), e di *EuroGeosurveys* a Kiruna (Svezia, 2002), Budapest (Ungheria, 2003), Brussels (Belgio, 2004), nonché in tutte le altre occasioni di incontro delle Organizzazioni in questione.

La partecipazione ad ulteriori congressi e *meeting* nazionali ed internazionali è stata inoltre una buona piattaforma di diffusione delle informazioni.

Come risultato di queste attività circa 350 rappresentanti di più di 50 differenti servizi geologici nazionali hanno partecipato al congresso, ivi compresi molti Direttori e Presidenti.

Alcuni Servizi hanno inoltre presentato le proprie attività alla *GeoExpo*, per mezzo di uno *stand*, aumentando il valore tecnico scientifico della Esposizione stessa e fornendo un quadro conoscitivo aggiornato delle proprie attività.

## Comitato per le escursioni

### *Field Trip Committee*

GUERRIERI L. (\*), RISCHIA I. (\*), SERVA L. (\*)

Il *Field Trip Committee* è uno dei Comitati Scientifici all'interno del Comitato Organizzatore del 32° IGC avente l'obiettivo di: a) definire un programma di proposte di escursioni geologiche (*field trips*) scientificamente valido e rappresentativo della realtà geologica del paese ospitante; b) promuovere tale programma in tutte le sue fasi, a partire dalla Prima Circolare, selezionando quelle più attraenti per i partecipanti; c) curare la realizzazione delle guide (*field trip guidebooks*).

Nella primavera del 2001, a più di tre anni dal Congresso, il Comitato Organizzatore ha assegnato all'APAT (allora ANPA) nella persona del Dott. L. SERVA, il compito di presiedere il *Field Trip Committee*, individuando, (fig. 1) gli altri quattro membri in ambito universitario: il Prof. A.M. MICHETTI (Università dell'Insubria) e il Prof. G. PAVIA (Università di Torino), in ambito della ricerca il Dott. R. POLINO (CNR), e istituzionale il Dott. R. PIGNONE (Regione Emilia-Romagna).

La Segreteria Scientifica del *Field Trip Committee* che ha portato avanti tutte le attività a supporto del Comitato ha avuto sede presso il Dipartimento Difesa del Suolo - APAT, curata in particolare dai Dott. L. GUERRIERI e dalla Dott.ssa I. RISCHIA.

Il primo obiettivo del Comitato è stato quello di promuovere e incentivare l'elaborazione di proposte di *Field Trip* da parte della comunità scientifica nazionale ed internazionale. A tal fine il Comitato ha lanciato una *Call for Proposal* chiedendo di redigere una scheda per la presentazione di proposte di escursione (*Field Trip Proposal Form*), funzionale all'analisi delle peculiarità scientifiche (*Scientific Focus, Geological Framework, Itinerary*) dei *Field Trip* proposti, oltre agli aspetti logistici ed organizzativi.

In Prima Circolare è stato definito un program-

ma costituito da 104 *field trip*, di cui 30 da realizzare prima del Congresso (*Before Congress*) 9 da effettuare durante il Congresso (*During Congress*) e 65 escursioni da fare subito dopo il Congresso (*Post Congress*), (fig. 2). Esaminando in dettaglio il programma si è potuto riscontrare il grande interesse suscitato in gran parte della comunità scientifica geologica, con un ampio coinvolgimento di studiosi e ricercatori in ambito nazionale ed internazionale. In particolare, quasi il 70% delle proposte interessava l'area italiana il cui territorio nazionale era omogeneamente coperto da proposte di escursioni.

Il restante 30% dei *Field Trip* è stato proposto in paesi appartenenti al GEOMED Consortium, grazie anche al contributo di divulgazione e promozione da parte dei Rappresentanti Nazionali dei singoli paesi membri. Una menzione particolare merita infine l'escursione proposta in Karakorum (*Prestige Field Trip*) realizzata nel giugno del 2004.

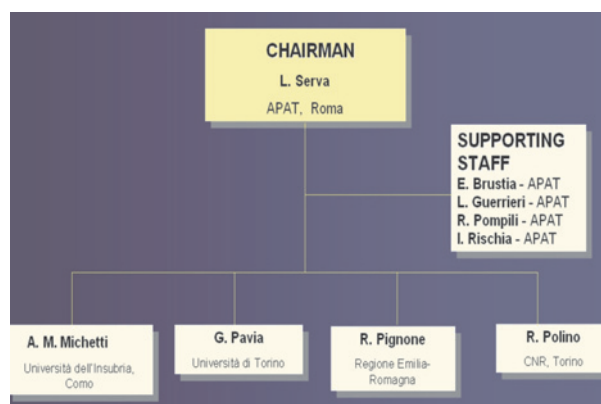


Fig. 1 - Struttura del *Field Trip Committee*.  
- Structure of the *Field Trip Committee*.

(\*) APAT - Servizio Geologico d'Italia-Dipartimento difesa del suolo - Via Curtatone, 3 - Roma, Italia



Inoltre è importante sottolineare che gran parte le escursioni sono state ben ripartite nell'intero ventaglio disciplinare delle Scienze della Terra, grazie all'estrema varietà dei contesti geologici caratteristici del nostro paese cui corrispondono problematiche geologiche di indubbio valore scientifico: nel complesso delle escursioni, i *geological topic* maggiormente rappresentati sono quelli tettonico-geodinamico, stratigrafico-paleontologico e petrografico-vulcanico, anche se non mancano escursioni inerenti le altre discipline delle Scienze della Terra, quali la geomorfologia, la geologia applicata, la geofisica, la geochemica ed altre ancora, fino ad arrivare a tematiche più particolari, come ad esempio quelle che propongono itinerari lungo le così dette "vie del vino".

Va inoltre sottolineato che molte delle escursioni proposte sono il frutto di una stretta collaborazione di studiosi e ricercatori di riconosciuto valore, talvolta anche di nazionalità diverse, garantendo in tal modo proposte di ampio respiro geologico e di elevato livello. Non può essere tralasciato, poi, anche l'interesse culturale che rivestono molti delle proposte di *field trip* pervenute, visto anche la lunga ed ineguagliabile tradizione storica ed artistica che caratterizza il nostro Paese.

Una volta esaurita la fase di definizione del Programma per la Prima Circolare, il Comitato ha provveduto a selezionare le escursioni che avessero un riscontro significativo nella comunità scientifica.

Ciò è avvenuto attraverso un questionario allegato alla Prima Circolare (*First Circular Questionnaire*) che ha consentito di individuare 86 proposte di escursioni che sono state confermate in Seconda Circolare (pubblicata in Aprile 2003).

La preparazione delle guide alle escursioni è stata avviata in questa fase: è stato stabilito di realizzare le guide per tutte le proposte incluse in Seconda Circolare. L'APAT, attraverso la Segreteria Scientifica, ha curato tutte le fasi editoriali delle guide fino alla stampa. Tale attività, descritta in dettaglio in una comunicazione orale cui si rimanda, ha consentito di realizzare un cofanetto di sei volumi che raccoglie le 86 guide per un totale di circa 3600 pagine (Memorie Descrittive della Carta Geologica d'Italia, vol. LXIII).

La selezione finale è avvenuta solamente dopo il 31 Marzo 2004, data ultima per la registrazione dei partecipanti: le trenta escursioni (vedi elenco riportato qui sotto) che hanno raggiunto il minimo numero di partecipanti in tale data sono state quindi effettivamente realizzate (fig. 3).

## ELENCO ESCURSIONI REALIZZATE:

### PRESTIGE FIELD TRIP

**PR01** - *A Geological transect from the Indian plare to the East Hindu Kush, Pakistan.*

*Leaders:* M. GAETANI, J.P. BURG, A ZANCHE & Q.M. JAN.

### BEFORE CONGRESS FIELD TRIP

**B02** - *The subducted tethys in the Aosta Valley (Italian western Alps).*

*Leaders:* S. MARTIN;

*associate leaders:* G. GODARD, G. REBAY.

**B06** - *Geodiversity in the Landscape of Emilia-Romagna (Northern Italy): Geosites in the Apennines Between*

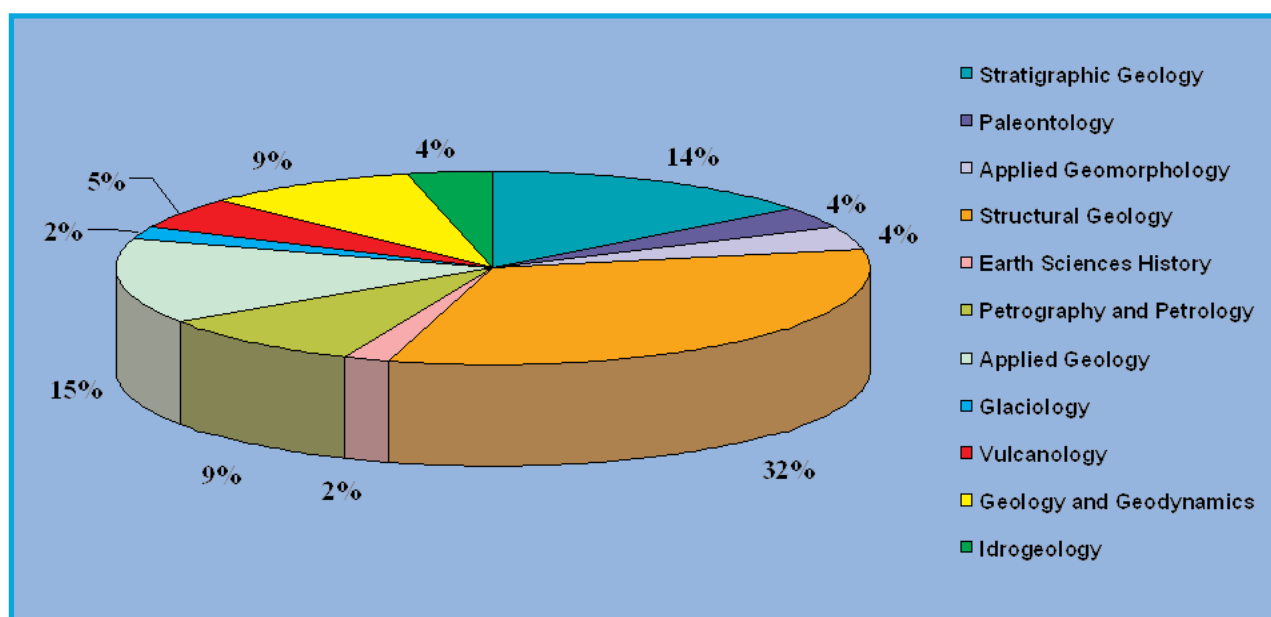


Fig. 2 - *Geological topics delle escursioni proposte in Prima Circolare.*  
- *Geological topics of Field Trips proposals included in First Circular.*



Modena and Reggio Emilia.

Leader: PROF. S. PIACENTE;

associate Leaders: PROF. M. PELLEGRINI, DR. P. CORATZA.

**B07** - *Quaternary eustatic fluctuations and Biochronology of vertebrate bearing deposits correlated with Marine Terraces in Sicily.*

Leader: L. BONFIGLIO;

associate Leaders: V. AGNESI, F. MASINI, C. DIMAGGIO.

**B13** - *The role of a Argille Scagliose in the Structural Evolution of the Northern Apennines.*

Leaders: G.A. PINI, C.C. LUCENTE, D.S. COWAN, C.M. DE LIBERO, F. DELLISANTI, A. LANDUZZI, A. NEGRI, F. TATEO, M. DEL CASTELLO, M. MORRONE, L. CANTELLI.

**B18** - *Skarn Deposits of Northern Italy - Valle del Temperino, Campigliese, Rio Albano, and Rio Marina (Island of Elba).*

Leader: M. BENVENUTI;

associate Leaders: L. MEINERT, M. BONI.

**B26** - *Neotectonic transect Moesia - Apulia.*

Leaders: I. ZAGORCHEV & I. MARIOLAKOS.

**B28** - *The active Neapolitan Volcanoes (Vesuvio, Campi Flegrei, Ischia): Science and impact on Human Life.*

Leader: G. ORSI;

associate Leaders: S. DE VITA, M.A. DI VITO, R. ISAIA.

**B29** - *Thermomechanical evolution of the Alpine Belt: The Central-Eastern Alps.*

Leader: G. GOSSO;

associate Leaders: M.I. SPALLA, P. TARTAROTTI, M. ZUCALI.

#### DURING CONGRESS FIELD TRIP

**D01** - *Siena (central Italy): urban geology, art and history of a hilltop medieval town and its bottini (underground aqueduct) and monumental fountains.*

Leaders: A. COSTANTINI, I.P. MARTINI.

**D02** - *Karst and Palaeoenvironment of Siena area.*

Leader: V. PASCUCCI.

**D03** - *Field sight near Rapolano Terme (Siena, tuscany) relationship between tectonics and fluid circulation.*

Leaders: G. ETIOPE, M. GUERRA, A. RASCHI.

**D04** - *Geoscience for cultural heritage safeguard in Florence.*

Leaders: P. CANUTI.

**D05** - *The seven hills: constitution, visible traces, geologic evidence, profiles and observation points for the shape of the city of Rome and its history.*

Leaders: R. FUNICIELLO;

associate Leaders: C. GIAMPAOLO, A. MOTTANA, G. GIORDANO, V. ACOCCELLA, G. HEIKEN, P. ROCKWELL.

**D06** - *"Geological features and the historical and artistic heritage of Viterbo, city of popes, emperors and thermomineal water".*

Leaders: U. CHIOCCHINI;

associate leader: A. LANCONELLI.

**D07** - *The Rieti intermountain basin and S. Francesco d'Assisi.*

Leaders: C. CARRARA;

associate Leaders: L. FERRELLI, L. GUERRIERI, L. SERVA.

**D08** - *Apennine tunneling works: impacts on the surface and underground water resources.*

Leaders: G. RODOLFI S. ROSSI;

associate Leaders: A. DONI, L. RANFAGNI.

**D09** - *Cruising along deformed Adria continental margin and tethys rocks (La spezia, Cinque terre, Ligurian sea, central Italy).*

Leaders: M. PAPINI, P. VANNUCCHI.

#### POST CONGRESS FIELD TRIP

**P01** - *Tectonics and high-pressure metamorphism in north-west Turkey.*

Leader: A.I. OKAY.

**P02** - *Structural geology, stratigraphy and volcanics across the Apenninic - Maghrebien Orogen in Sicily.*

Leader: F. LENTINI;

associate Leaders: P. GUARNIERI, M. COLTELLI.

**P07** - *Deep-sea fluid expulsion and related products in the Miocene foredeep and satellite basins of the Northern Apennines, Italy.*

Leaders: D. FONTANA, P. CLARI, S. CONTI, M. TAVIANI.

**P09** - *Ignimbritic deposits in Central Italy: Pyroclastic products of the Quaternary age and Etruscan footpaths.*

Leader: G. NAPPI.

**P14** - *Historical-geological events and their impact on man.*

Leaders: T.S. PESCATORE, A. CINQUE;

associate Leaders: M.R. SENATORE, C. ROSSKOPF.

**P18** - *The Apulia Carbonate platform-margin and slope, late Jurassic to Eocene of the Maiella Mt. and Gargano promontory: physical stratigraphy and architecture.*

Leaders: A. BOSELLINI, M. MORSILLI, G. RUSCIADELLI.

**P25** - *Travertines of Tuscany and Latium (Central Italy).*

Leaders: A. MINISSALE, NEAL C. STURCHIO.

**P40** - *Geology tasting and wine mapping in Central Italy.*

Leader: R. COLACICCHI.

**P42** - *Geology and volcanism of Stromboli, Lipari, and Vulcano (Aeolian Islands).*

Leader: R. DE ROSA;

associate Leaders: N. CALANCHI, P. F. DELLINO, L. FRANCALANCI, F. LUCCHI, M. ROSI, P.L. ROSSI, C. A. TRANNE.

**P44** - *Triassic Carbonate Platforms of the Dolomites: Carbonate production, relative sea-level fluctuations and the shaping of the depositional architecture.*

Leader: M. STEFANI;

*associate Leaders:* P. BRACK, P. GIANOLLA, L. KEIM, F. MAUER, C. NERI, N. PRETO, A. RIVA, G. ROGLI, F. RUSSO.

**P54** - *Structure of the Italian Dolomites, partially along the southern sector of the Transalp seismic profile.*

*Leaders:* A. CASTELLARIN, L. CANTELLI, L. SELLI,

R. NICOLICH.

**P64** - *Geological setting, hazards and urban growth in some historical towns of Italy.*

*Leaders:* E. VITTORI, L. PICCARDI;

*associate leaders:* E. ESPOSITO, S. PORFIDO.



Fig. 3 - Immagini relative ad alcune escursioni. - Images concerning some field trip.