

Ricordo
di :

Walter
Brugner
e
Alvaro
Valdinucci

Walter Brugner (1920-1994) e Alvaro Valdinucci (1918-1995): due geologi al servizio dello Stato

*Walter Brugner (1920 - 1994) and Alvaro Valdinucci (1918 - 1995):
two geologists at the service of the Italian State*

BRUGNER R. (*), MENOTTI R.M. (**), VALDINUCCI A. (***),
VENTURA G.(****)

RIASSUNTO - Walter Brugner e Alvaro Valdinucci, sono stati due geologi che per oltre un ventennio hanno prestato la loro opera presso il Servizio Geologico d'Italia. La loro attività ha spaziato un pò in tutti i campi della geologia pur riguardando prevalentemente la geologia applicata. Vengono qui riportati i titoli di circa 1000 lavori a testimonianza di un'attività instancabile e appassionata che li ha accomunati e accompagnati in tutta la loro vita lavorativa.

PAROLE CHIAVE: Biografia, VALDINUCCI A., BRUGNER W.

ABSTRACT - Walter Brugner and Alvaro Valdinucci were two Geologists who worked for about twenty years for the Servizio Geologico d'Italia. Their activities extended to almost all sectors of Geology, even if they regarded above all Applied Geology. Here as follows are the titles of some one thousand works which testify to the tireless and enthusiastic interests that they had in common and that accompanied them throughout their working lives.

KEY WORDS: Biography, VALDINUCCI A., BRUGNER W.

1. - PREMESSA

A distanza di oltre 10 anni dalla loro scomparsa abbiamo sentito la necessità di riscoprire l'operato di due geologi che per tanti anni hanno lavorato in *"tandem"* presso l'allora Servizio Geologico d'Italia. La passione, la professionalità, la serietà e l'impegno costante hanno caratterizzato la loro vita lavorativa permettendo ad entrambi di produrre una notevolissima quantità di lavoro testimoniata da circa 1000 fra relazioni inedite e pubblicazioni.

Il loro contributo alla conoscenza geologica del territorio italiano, che ha riguardato prevalentemente la geologia applicata ma non solo (fig. 1), mette in luce, oltre l'indiscusso valore scientifico del loro lavoro anche il tipo e la qualità del "servizio" che un geologo di stato era chiamato a svolgere.

(*) Indirizzo eletto - via Latina, 299 - Roma

(**) C.N.R. IFAC - Sesto Fiorentino - Firenze

(***) Indirizzo eletto - via Rastrelli, 94 - Roma

(****) APAT - Dipartimento Difesa del Suolo via Curtatone, 3 - Roma

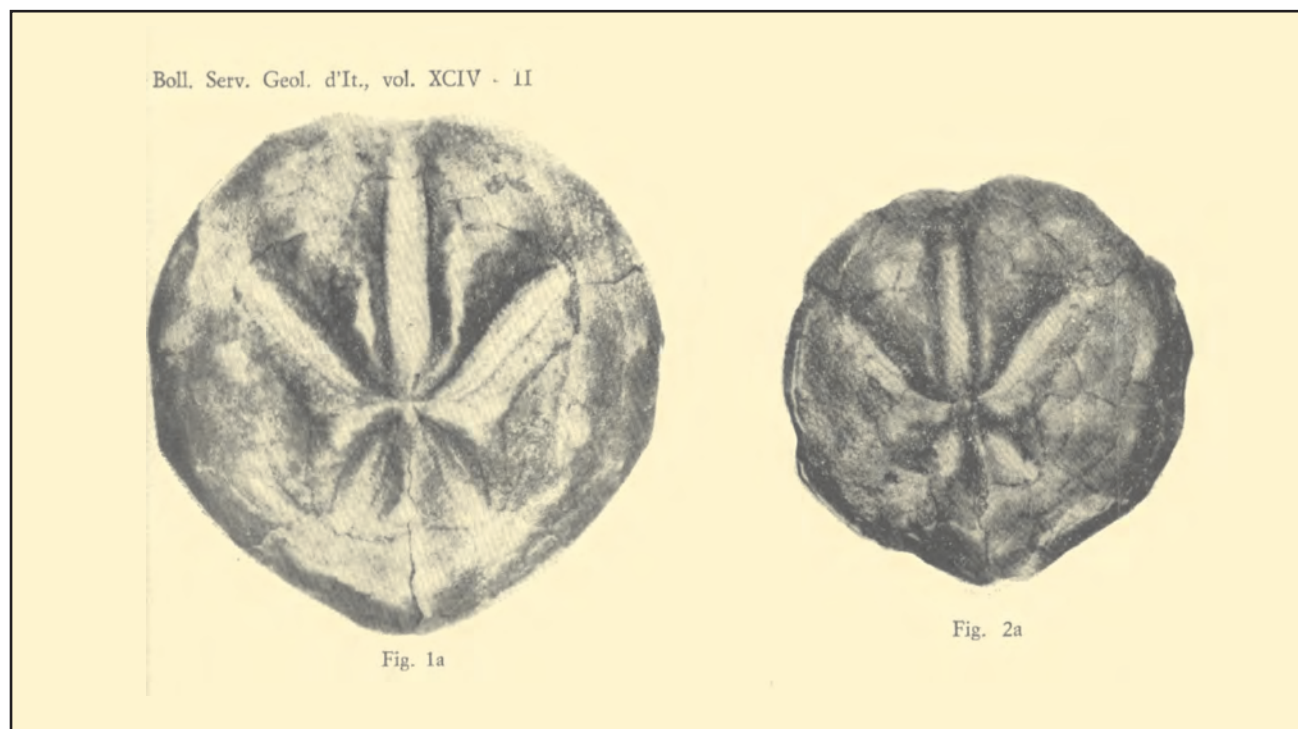


Fig. 1 - Alvaro Valdinucci 1973 istituisce il nuovo genere di Echinide *Aliaster*
 - Alvaro Valdinucci 1973 institute the new genere of echinoderma *Aliaster*.

Infatti basta scorrere i titoli delle relazioni inedite oggi conservate presso l'archivio di geologia applicata del Dip. Difesa del Suolo per capire come l'attività dei geologi del Servizio Geologico fosse propedeutica e assolutamente irrinunciabile ai fini della realizzazione di una qualsiasi opera pubblica.

In anni in cui un organismo tecnico come la Protezione Civile non solo non esisteva ma di cui forse allora non si sentiva la necessità, era presente, un Servizio geologico di stato l'allora Servizio Geologico d'Italia che comunque garantiva, attraverso interventi capillari su tutto il territorio italiano, la fattibilità di tutta una serie di piccole o grandi opere la cui realizzazione dipendeva dai pareri tecnici rilasciati dai geologi di Stato.

In una realtà territoriale fragile come quella italiana, così facilmente soggetta a mutamenti anche di notevoli proporzioni, che troppo spesso, specie negli ultimi anni, hanno avuto conseguenze tragiche per la popolazione civile, ci sembra doveroso ricordare oggi, attraverso la commemorazione di Brugner e Valdinucci, l'insostituibile ruolo che il Servizio Geologico d'Italia ha rivestito negli anni passati, auspicando che in futuro gli venga riconosciuta e restituita da parte delle autorità competenti, la stessa considerazione che ha avuto nel passato.

2. - LA VITA

Le due biografie, scritte rispettivamente da Riccardo Brugner figlio di Walter e da Liliana e Andrea Valdinucci, rispettivamente, moglie e figlio di Alvaro, sono state riportate integralmente dai manoscritti originali.

2.1. - BIOGRAFIA DI WALTER BRUGNER

Walter Brugner (fig. 2) nasce a Roma il 20 Ottobre 1920.

Alla conclusione dell'anno scolastico 1938-39, consegue il diploma di Maturità Scientifica e si impiega presso l'allora Banco di Roma.

Si iscrive alla Facoltà di Economia e Commercio e la strada di una promettente carriera di Funzionario di Banca sembra segnata.

Gli eventi bellici, però, modificano tutti i programmi.

Nel 1940 inizia, a Cesano, il Corso per Allievi Ufficiali di Complemento, ma sopraggiunti motivi di salute gli impediscono il conseguimento del grado e, di stanza a Roma, resta nell'Esercito come sergente fino all'8 settembre 1943.

Nella confusione dei giorni successivi all'Armistizio, riesce ad evitare la deportazione ed iniziano due lunghi anni di clandestinità, durante i quali interrompe, necessariamente, il lavoro e gli studi, che riprende immediatamente dopo la Liberazione.

Il 23 Agosto 1946 sposa Emilia Lamarra, maestra di scuola elementare ed il 7 Luglio 1947 nasco io.

L'impiego in Banca non è male e, pur nelle difficoltà del dopoguerra, conduciamo una vita tranquilla, fatta di semplici gioie, come la cartatina di mascarpone con ciliegina alla sera del fatidico "27".

Nel giro di tre anni, però, scopre che la vita da bancario e l'Economia non fanno per lui: prorompono sempre più forti la curiosità scientifica ed il desiderio di una professione più indipendente.

È così che si iscrive alla Facoltà di Geologia, presso la quale si laurea nel 1954.

In quegli anni conosce Alvaro Valdinucci e, tra i due, inizia un sodalizio fraterno che durerà fino all'ultimo giorno di vita; sodalizio che si basa sulla comune ambizione di svolgere il lavoro al servizio della natura e di corrette scelte sociali.

Insieme, sviluppano una forte capacità di studio e, nonostante la famiglia ed il lavoro, nel 1954 riescono a vincere il Concorso per i due posti disponibili nel Servizio Geologico d'Italia.

L'entità dello stipendio arretra molto, ma la realizzazione di un sogno e la carica di entusiasmo che ne segue ripagano di tutto.

Ringrazio Walter ed Alvaro per questa scelta che mi ha insegnato ad inseguire un obiettivo per la sua validità,

al di là dei benefici economici e per lo spettacolo quotidiano della loro amicizia solida e fattiva.

La loro collaborazione all'interno del Servizio Geologico dura fino al 29 Settembre 1976, giorno in cui gravi motivi di salute costringono Walter al collocamento a riposo anticipato.

Per alcuni anni la preoccupazione per il proprio stato di salute predomina in lui, ma due corde ritornano a vibrare: la Geologia ed il coinvolgimento professionale in cui lo stimola Alvaro Valdinucci.

Seguono anni di studi, consulenze, pubblicazioni e partecipazioni a Commissioni istituzionali. Anni in cui il team di Walter ed Alvaro è validamente integrato da un giovane geologo, ricercatore presso il Consiglio Nazionale delle Ricerche: Riccardo Massimiliano Menotti, che ringrazio perché è il vero artefice di questa pubblicazione.

Ad Ottobre del 1993, ancora in piena voglia di attività, è colpito da un male, che lo spegne il 3 Gennaio del 1994.

2.2. - BIOGRAFIA DI ALVARO VALDINUCCI

Alvaro Valdinucci (fig. 3) nasce a Roma il 25 luglio 1918. Consegue il diploma magistrale alla conclusione dell'anno scolastico 1938-39.

Dopo aver frequentato a Salerno il corso di allievi ufficiali di complemento nel 15° Regg. Fanteria, l'1-8-1940 è nominato sottotenente di complemento ed assegnato al 9° Regg. Fanteria per prestarvi il prescritto servizio di prima nomina al deposito Misto truppe R.E.EGEO dove giunge il 16 agosto 1940.

Il 13-11-1940 è comandato a prestare temporaneamente servizio presso il Deposito del 48° Fanteria del Comando del IX Corpo d'Armata di Bari. Il 29 novembre rientra al Deposito Misto Truppe R.E.EGEO. Il 16 marzo 1941 è trattenuto alle armi come richiamato e destinato al 9° Regg. Fanteria "Regina".

Il 5 agosto 1941 sbarca a Rodi ed è trasferito nell'isola di Scarpanto. Dal 5-8-1941 al 13-9-1943 partecipa alle operazioni di guerra svoltesi nel Mar Mediterraneo.

Il 13-9-1943 è catturato dai Tedeschi nell'isola di Scarpanto.

Il 17-9-43 sbarca quale prigioniero col suo reparto nell'isola di Creta.

Il 27-9-1943 sbarca al Pireo con il convoglio di truppe italiane ed è deportato.

Dal 12-10-1943 al 24-10-1943 nel lager di Slablak Prussia orientale.

Dal 1-11-1943 al 3-5-1945 (giorno della liberazione) nel lager di Tarnopol. Durante la deportazione, ad una visita medica, risulta tra i deperiti del campo e, per evitare il peggio, decide di andare a lavorare come aiutante presso un contadino tedesco. Il lavoro è insolito e gravoso per lui, ma il contadino, anche per suo interesse non gli lesina il cibo, e alla meno peggio, si riprende. Liberato dal lager il 3-5-1945 rientra in Italia il 5-8-1945.

Nel 1947 viene assunto, come reduce all'Ufficio

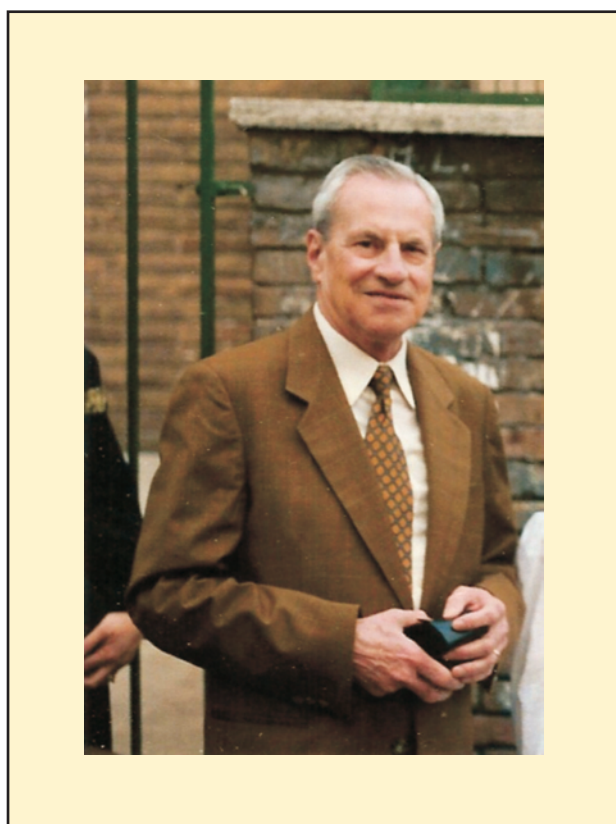


Fig. 2 - Walter BRUGNER, in occasione dei lavori della Commissione Idrogeologica della Regione Lazio.
- Walter Brugner, in occasion of the works of the Hydrogeological of the Latium Region.

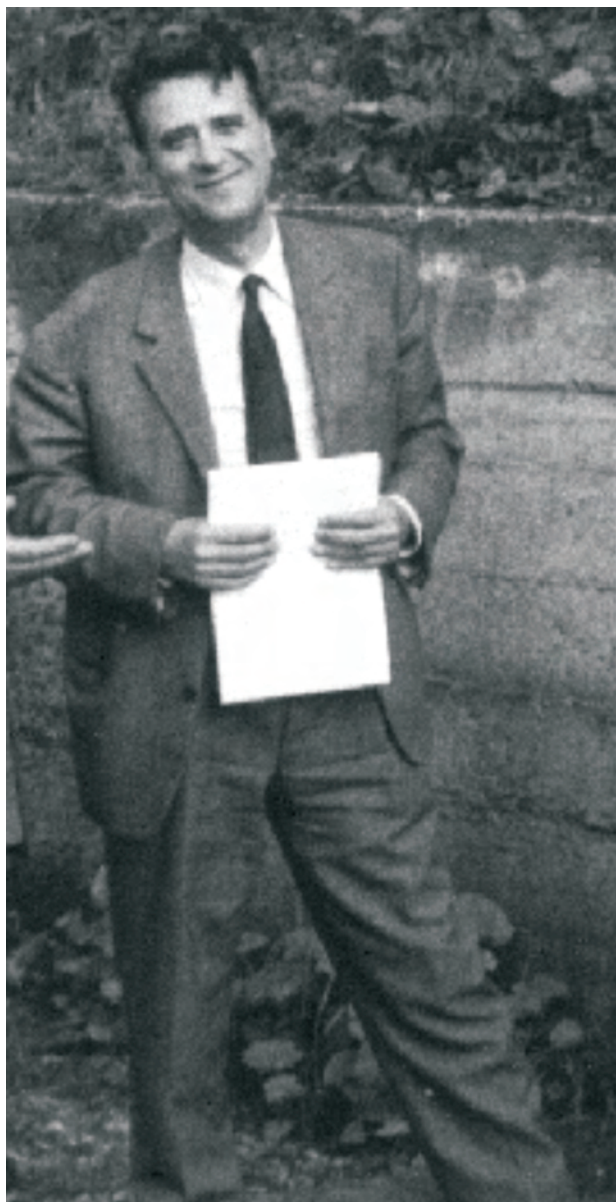


Fig. 3 - Alvaro Valdinucci., durante i lavori della Commissione sulla frana del Vajont (1963).

- Alvaro Valdinucci, during the Work of the Commission about Vajont (1969).

Cambi, dove resta in servizio fino al 1954. Durante questi anni, nonostante i postumi della prigionia e un figlio Down, studia con grande impegno per conseguire prima il diploma di geometra e poi la licenza liceale ramo scientifico. Quest'ultima gli consente di realizzare una sua aspirazione: l'iscrizione alla Facoltà di Geologia. Si laurea il 13 marzo 1953, già amico fraterno di Walter Brugner collega d'Università. Insieme affrontano il Concorso per essere assunti al Servizio Geologico d'Italia: i posti sono due. Lo vincono e nel 1954 vengono assunti.

Per Alvaro, che detesta il lavoro d'ufficio e la subordinazione a capi non sempre illuminati, è questo un traguardo che lo riempie di soddisfazione. La materia gli era sempre piaciuta. Inoltre, anche se al Servizio Geologico c'è una

gerarchia da rispettare, ciascuno è libero nel proprio lavoro e lui, già agli inizi, può contare sull'intesa e la collaborazione dell'amico Walter.

Dall'assunzione si dedica animo e corpo al suo lavoro. È sempre là dove è richiesta la sua presenza, nonostante la sua salute sia precaria, retaggio invalidante della prigionia e della denutrizione: soffre di bronchettasie e, a volte è costretto perfino a ricoverarsi negli ospedali del luogo dove si trova in missione, sempre col pensiero del figlioletto segnato dal male e che ama con slancio commovente.

Ma non si risparmia: parte a sue spese (così si procedeva al Servizio Geologico) per avere poi i rimborsi quando già ha anticipato per altri interventi. La moglie si lamenta, ma lui no, procede per la sua strada; non importa purché possa essere là dove smottamenti, dissesti, disastri, tragedie lo chiamano.

Comunque posso dire che più avversato che apprezzato ha operato nel campo con competenza, entusiasmo e soprattutto con specchiata rettitudine ed esemplare onestà fino al momento del suo pensionamento avvenuto nel 1983...ed oltre.

3. - L'ATTIVITÀ

Walter BRUGNER e Alvaro VALDINUCCI hanno iniziato a lavorare presso il Servizio Geologico affinando le loro qualità professionali nel rilevamento geologico; l'attività di campagna si concretizza nella compartecipazione alla realizzazione di alcuni Fogli geologici scala 1:100.000 (figg. 4, 5).

Pubblicano lavori di paleontologia, studi petrografici, ricerche cartografiche e nel 1972 lo "Schema di classificazione delle frane e relativi esempi", fondamentale e completo quadro di riferimento per le frane del territorio italiano (fig. 6).

All'interno del Servizio Geologico d'Italia hanno promosso e realizzato agli inizi degli anni sessanta la Sezione di Geologia Applicata, ne sono stati i pionieri, gli artefici e gli animatori, dedicando tutte le loro risorse agli studi geologico-tecnici, fornendo consulenza alle Pubbliche Amministrazioni ovunque in tutte le Regioni d'Italia, sempre presenti con il loro apporto di conoscenza ed esperienza nei momenti più tragici che hanno colpito il territorio italiano:

il Terremoto del Belice, le Alluvioni nel Bellunese, la Frana del Vajont, il Terremoto del Friuli, la Frana di Ancona, la Frana di Orvieto, la Frana di Todi, le Colate di Nerano e Termini nel napoletano, i Crolli di Civita di Bagnoregio, il Sisma dell'Irpinia, l'Eruzioni dell'Etna nel 1982, la Frana di Agrigento...

Non c'è "catastrofe naturale" che abbia interessato il territorio nazionale, che non abbia visto protagonisti sul campo i geologi Brugner e Valdinucci.

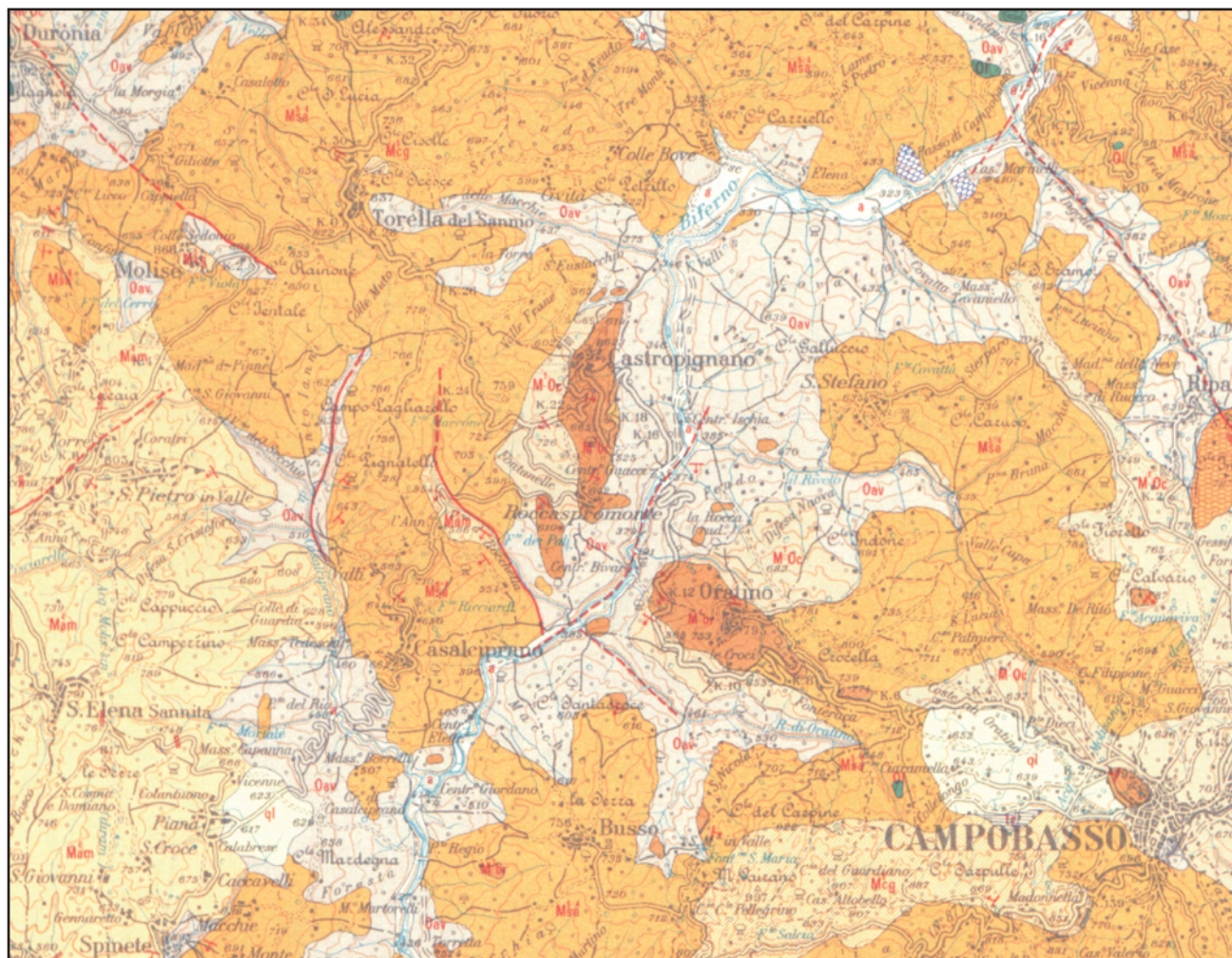


Fig. 4 - Stralcio del Foglio 162 "Campobasso" scala 1:100.000 della Carta Geologica d'Italia, rilevato da Walter BRUGNER e Alvaro VALDINUCCI.
- Sketch of the Campobasso Map (n° 162 of geological map of Italy 1:100 000 scale), relief of WALTER BRUGNER and ALVARO VALDINUCCI.

Una presenza spesso decisiva, come nelle polemiche scoppiate all'indomani della grande Frana di Ancona del 1982, un apporto determinante per indirizzare le ricerche applicative e suggerire le soluzioni tecniche in situazioni politiche particolari che hanno portato in più di un'occasione allo scioglimento di Commissioni tecnico-scientifiche costituite *ad hoc*, come per la Frana di Agrigento nel 1978, per il consolidamento di Orvieto e Todi nel 1984, per il consolidamento di Civita di Bagnoregio negli anni novanta.

I loro studi tempestivi e puntuali hanno contribuito alla ricostruzione dei centri abitati e delle infrastrutture devastate da terremoti, alluvioni e frane (fig. 7).

Hanno sempre operato con "specchiata rettitudine ed esemplare onestà", concentrando la loro attività professionale nel campo della geologia applicata, un vero e proprio campo minato, dove si intrecciano molteplici interessi politici, economici e accademici, dove spesso si tace, si

minimizza, se non addirittura si manipolano dati e risultati, dove chi denuncia l'effettiva pericolosità di una realtà territoriale e i conseguenti rischi per la popolazione, gli sprechi di pubblico denaro per opere inutili se non dannose, l'omissione di necessari e doverosi controlli ambientali, viene emarginato e messo a tacere con ogni mezzo. Ebbene Brugner e Valdinucci hanno sempre presentato e difeso le oggettive conclusioni tecniche, frutto di sopralluoghi, studi e ricerche, dimostrando non solo onestà intellettuale ma anche carattere e volontà, doti che hanno portato talvolta i due Geologi del Servizio Geologico d'Italia ad essere "più avversati che apprezzati".

"ed oltre" ha scritto, la signora Liliana Valdinucci:

"nel 1985 Riccardo Massimiliano Menotti riprende l'attività di ricerca presso l'Istituto di Ricerca per la Protezione Idrogeologica del Bacino Padano (IRPI) del Consiglio Nazionale delle Ricerche e nello stesso anno contatta Alvaro Valdinucci, che in qualità di Rappresentante

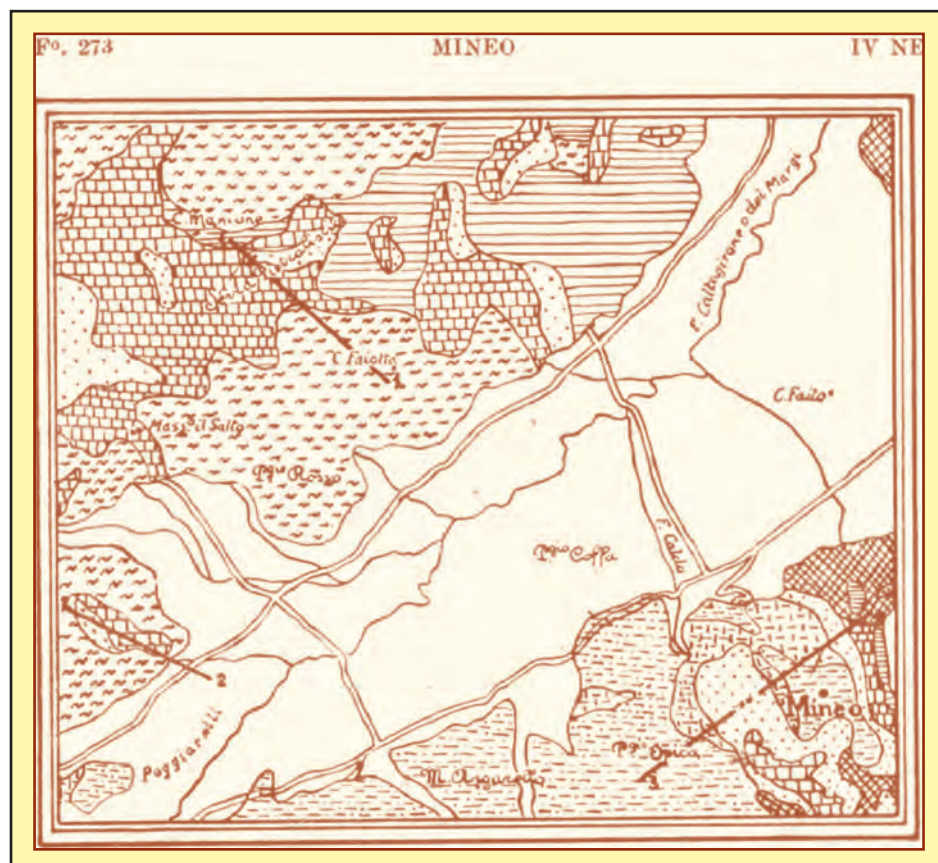
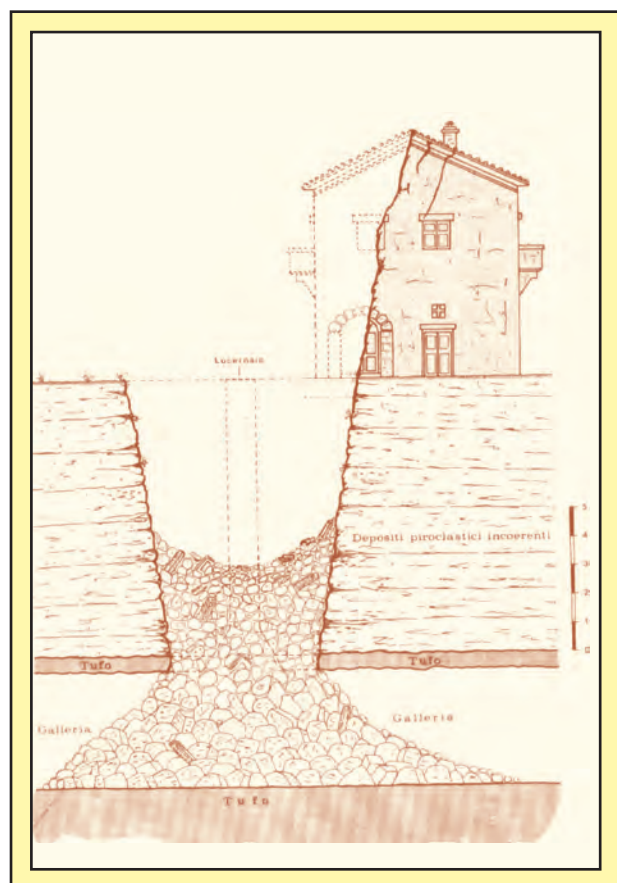


Fig. 5 - BALBONI A. & BRUGNER W. : rilievo geologico della Tav. IV NE Mineo, F° 273 "Caltagirone" (Boll. Serv. Geol. d'It., **78**, 1956).

- BALBONI A. and BRUGNER W. geological relief of tab.4 NE Mineo, F° 273 "Caltagirone" (Boll. Serv. d'It. **78**, 1956).



dei Ricercatori eletto nell'ambito del Comitato 05 per le Scienze Geologiche del C.N.R. negli anni 1977 e 1978 aveva con assoluta onestà e imparzialità trattato una sconcertante vicenda legata alle ricerche in atto sulla frana di Todi; questa vedeva coinvolti i vertici del CNR, aveva indotto alle dimissioni il direttore del LARPI-CNR di Perugia e si concluse con il primo licenziamento del Ricercatore Menotti."

Da quell'incontro nasce una collaborazione che, ripercorrendo la storia delle ricerche condotte sulla frana di Todi, sulla grande frana di Ancona, sul disastro o meglio sulla "strage" del Vajont, sfocia in una serie di pubblicazioni rigorose nella ricostruzione dei fatti e nell'attribuzione delle responsabilità. In seguito si unisce W. Brugner che, in qualità di componente della Commissione Idrogeologica della Regione Lazio, si fa promotore di una ricerca ad ampio respiro su Civita di Bagnoregio, la cui pubblicazione destò reazioni contrastanti in considerazione degli interessi politici e imprenditoriali legati ai progetti di risanamento e salvaguardia della rupe di Civita.

Fig. 6 - Frana per crollo: cedimento della volta di una cavità artificiale nell'abitato di Cardito NA, da BRUGNER W. & VALDINUCCI A. "Schema di classificazione delle frane e relativi esempi". Boll. Serv. Geol. d'It., **93**, (1972). - Fall: subsidence of the artificial cave in the Cardito village (Naples), from BRUGNER W. and VALDINUCCI A. "Schema di classificazione delle frane e relativi esempi" Boll. Serv. Geol. d'It., **93**, (1972).

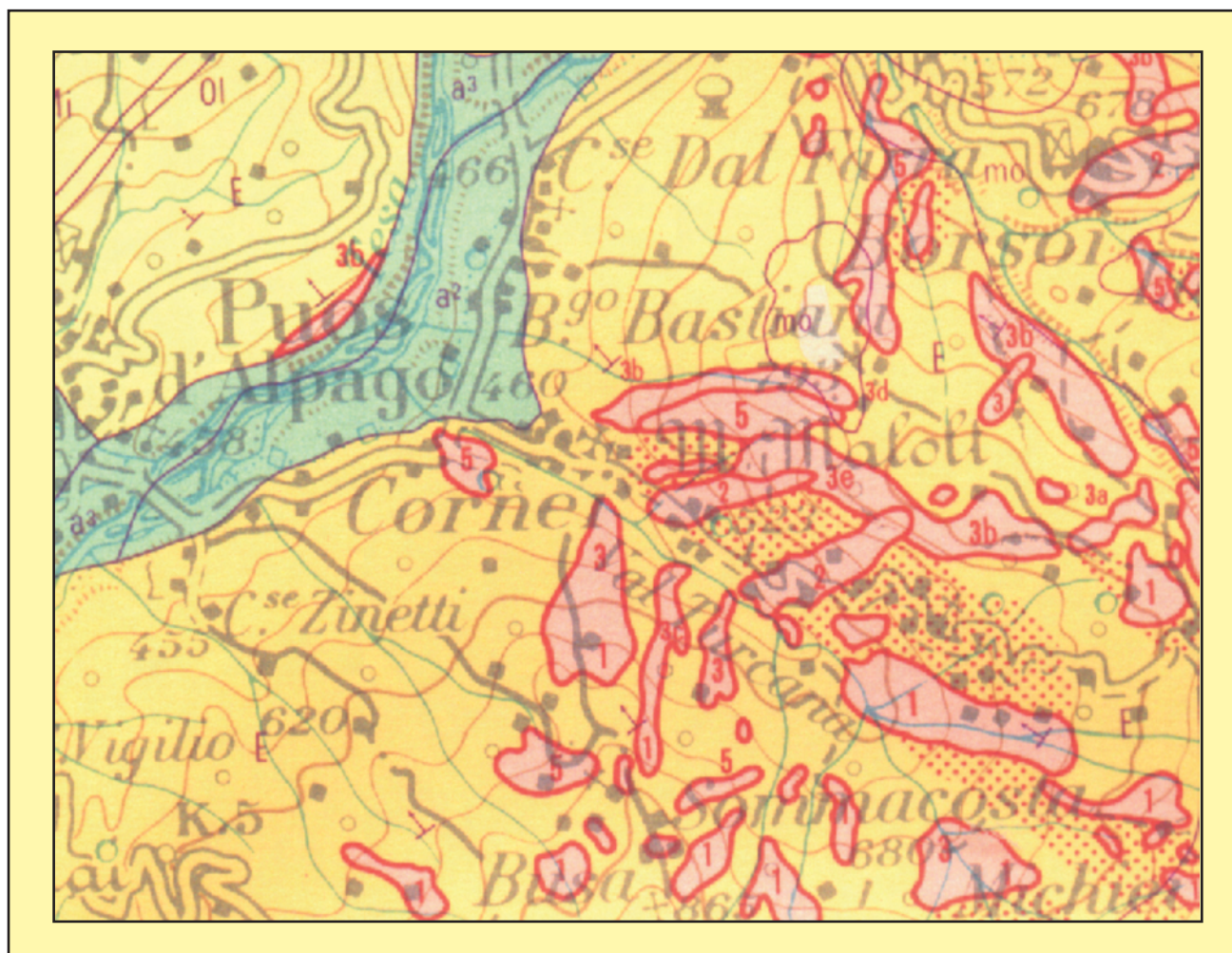


Fig. 7 - Stralcio della Carta delle condizioni di stabilità dei terreni nel Bacino dell'Alpago, da BRUGNER & VALDINUCCI. "Schema di cartografia tematica relativa alla stabilità dei terreni ed esempio della sua applicazione nel territorio dell'Alpago (Provincia di Belluno)". Boll. Serv. Geol. d'It., **93** (1972).
 - Sketch of stability map of Alpago basin terrain, from Brugner and Valdinucci. "Schema di cartografia tematica relativa alla stabilità dei terreni ed esempio della sua applicazione nel territorio dell'Alpago (Provincia di Belluno)". Boll. Serv. Geol. d'It., **93** (1972).

3.1. - I GEOLOGI WALTER BRUGNER E ALVARO VALDINUCCI, UNA CARRIERA PARALLELA NEL SERVIZIO GEOLOGICO D'ITALIA

Una breve ricostruzione cronologica che testimonia come la carriera lavorativa di Brugner e Valdinucci nel Servizio Geologico d'Italia si è svolta su binari paralleli, con avanzamenti e promozioni contemporanee, a testimonianza dell'assoluta dedizione all'attività di ricerca e ai compiti istituzionali (fig. 8).

1 Dicembre 1954 - W. BRUGNER e A. VALDINUCCI sono assunti in qualità di "Geologi Allievi" in prova nel Ruolo del Servizio Geologico del Corpo delle Miniere del Ministero Industria, Commercio e Artigianato, e assegnati all'Ufficio Geologico di Roma;

1 Giugno 1955 - sono confermati in ruolo e nominati "Geologi Allievi" (grado 10-A);

31 Dicembre 1955 - sono promossi "Geologi" (grado 9-A);

1 Luglio 1956 - sono inquadrati nel ruolo della carriera direttiva del Servizio Geologico del Corpo delle Miniere, con la qualifica di "Geologi Aggiunti", con anzianità dal 31 dicembre 1955 (D.P.R. 16/1956);

11 Giugno 1959 - sono promossi "Geologi Principali" (coefficiente 325);

14 Luglio 1964 - sono promossi "Geologi Superiori";

1 Luglio 1970 - sono inquadrati come "Geologi Superiori" (parametro 307), ai sensi dei D.P.R. 1077/1970 e 1079/1970;

8 marzo 1973 - beneficiano della Legge 336/1970, relativa agli ex-Combattenti;

12 Dicembre 1972 - sono inquadrati con la corrispondente qualifica di "Geologi Superiori" della carriera direttiva del Corpo delle Miniere-



Fig. 8 - Alvaro VALDINUCCI (a sinistra) e Walter BRUGNER ad Agra (India) nel 1970. Viaggio di studio in occasione del *Symposium Internazionale AIHS- UNESCO* (1-8 dicembre 1970 Wellington- New Zealand).
- Alvaro VALDINUCCI (to the left) and Walter BRUGNER at Agra (India) in the 1970 Trip of study in occasion of *Symposium AIHS- UNESCO* (1-8 december 1970) Wellington New Zealand.

Servizio Geologico, per le qualifiche inferiori a Primo Dirigente;

14 Giugno 1973 - sono promossi per merito comparativo alla qualifica di "Geologo Capo Aggiunto";

le carriere proseguono sempre parallelamente, la promozione a Geologo Capo è differita solo di qualche mese:

1 Luglio 1973 - Walter BRUGNER è promosso "Geologo Capo", in soprannumero nel Ruolo a Esaurimento del Corpo delle Miniere-Ruolo Tecnico del Servizio Geologico;

5 Dicembre 1973 - Alvaro VALDINUCCI è promosso "Geologo Capo", in soprannumero nel Ruolo a Esaurimento del Corpo delle Miniere-Ruolo Tecnico del Servizio geologico;

Walter BRUGNER presta servizio in qualità di Geologo Capo del Servizio Geologico d'Italia fino al 29 settembre 1976 - W. Brugner è collocato a riposo anticipatamente, per motivi di salute;

Alvaro VALDINUCCI presta servizio in qualità di Geologo Capo del Servizio Geologico d'Italia fino al 1 agosto 1983 - A. Valdinucci è collocato a riposo per raggiunti limiti d'età.

Nell'arco di circa trent'anni W. Brugner e A. Valdinucci hanno svolto fino ai massimi livelli la

loro attività di studio e consulenza in tutti i campi della Geologia Applicata, occupandosi di consolidamenti e trasferimenti parziali o totali di centri abitati e relative scelte di nuove aree fabbricabili; di movimenti franosi interessanti aree urbanizzate, strade e autostrade, sponde di corsi d'acqua e bacini idroelettrici; di crolli di cavità sotterranee, artificiali e naturali; di fenomeni alluvionali; dello studio delle condizioni di stabilità dei terreni compresi in zone terremotate; dell'esame dei Piani Regolatori Generali, ai fini di una corretta pianificazione territoriale; di indagini geognostiche per la progettazione di fondazioni di edifici e per progetti di bacini artificiali, sia per quanto riguarda la stabilità delle sponde, sia per lo studio delle zone di imposta degli sbarramenti; di ricerche geominerarie e di indagini idrogeologiche (captazione di sorgenti e zone di protezione).

Sempre in qualità di geologi del Servizio Geologico d'Italia hanno tempestivamente risposto, come le situazioni naturali richiedono in caso di alluvioni, frane e terremoti, alle richieste di supporto tecnico-scientifico avanzate da Ministeri (Ministero dei Lavori Pubblici-Servizio Dighe, Provveditorati alle Opere Pubbliche, Uffici del Genio Civile, Ministero dell'Agricoltura e delle Foreste-Ispettorati Forestali, Ministero degli Interni-Protezione Civile), Enti locali (Regioni, Province, Comuni), Azienda Nazionale Autonomia Strade (A.N.A.S.), Ente Zolfi Italiani (E.Z.I.) e Consorzi di Bonifica, operando in tutto il territorio nazionale.

Hanno dato il loro contributo, per nomina ministeriale, a numerose Commissioni Tecniche (Vajont, Belice, Agrigento, Orvieto e Todi, Ancona, Irpinia, Regione Lazio, ecc.), determinandone spesso le scelte e le conclusioni.

Gli interventi puntuali, le consulenze tecnico-scientifiche, i collaudi sono testimoniati dalle centinaia di relazioni che costituiscono un prezioso riferimento per le ricerche finalizzate alla salvaguardia del territorio e dell'ambiente, forniscono indicazioni temporali, descrizioni e interpretazioni dei fenomeni naturali e dei loro effetti sul terreno e sui manufatti e al contempo indicano soluzioni tecniche sempre professionalmente ineccepibili, frutto della loro conoscenza ed esperienza nel settore.

4. - PRESENTAZIONE DELLA BIBLIOGRAFIA

I lavori sono stati suddivisi in due paragrafi distinti per ciascun geologo e per ciascuno vengono riportati per primi i lavori pubblicati su riviste nazionali e internazionali elencati in ordine cro-

nologico, poi la letteratura grigia composta da circa 950 relazioni inedite, in buona parte già schedate nell'ambito del Progetto Geodoc, completata dai titoli selezionati e schedati presso gli Archivi Brugner e Valdinucci.

Le pubblicazioni, le relazioni, la nomina in Commissioni, i collaudi di dighe, ponti e strade, le perizie per i tribunali testimoniano l'alta professionalità e l'impegno di W. Brugner e A. Valdinucci nell'adempiere di volta in volta agli incarichi istituzionali conferiti dalla Direzione Generale Miniere del Ministero dell'Industria, Commercio e Artigianato e in alcuni casi direttamente dal Ministro.

Le pubblicazioni, ma soprattutto le numerose relazioni, che riguardano le tematiche proprie della Geologia tecnica e applicata, testimoniano, scorrendo i titoli regione per regione, l'impegno profuso a tutto campo.

4.1. - WALTER BRUGNER

4.1.1. - *Elenco lavori pubblicati*

BRUGNER W. (1954) - *Su una mandibola di Felis leo spelaea Goldfuss rinvenuta ai Bagni di Tivoli (Lazio)*. Università degli Studi di Roma, Ist. Geologia e Paleontologia, n. 13, Roma.

BRUGNER W. (1954) - *Travertine und Minerale im Becken von Acque Albane (bei Rom)*. Der Aufschluß, Jahrg. 5, Heft 11, Darmstadt.

BALBONI A. & BRUGNER W. (1955) - *Risultati preliminari dei rilevamenti effettuati nell'anno 1955 in Sicilia SE*. Boll. Serv. Geol. d'It., **78**, fasc. III, pp. 457-461, Roma.

BALBONI A. & BRUGNER W. (1956) - *Contributi allo studio della geologia della Sicilia: Rilevamento geologico della Tavoletta IV NE Mineo (Foglio Caltagirone)*. Rivista Mineraria Siciliana, a.7, **38**, pp. 58-64.

BALBONI A. & BRUGNER W. (1956) - *Rilevamento geologico della tavoletta IV NE "Mineo" del Foglio "Caltagirone" (Sicilia SE)*. Boll. Serv. Geol. d'It., **78**, fasc. III, pp. 427-445, Roma.

BRUGNER W., JACOBACCI A. & MARTELLI G. (1956) - *Appunti sul rilevamento geologico nel II quadrante del F° 173 "Benevento"*. Boll. Serv. Geol. d'It., **78**, fasc. III, pp. 371-378, Roma.

BALBONI A., BRUGNER W., Malferrari N. & VALDINUCCI A. (1957) - *Appunti su una breve campagna geologica nel Molise. Fogli 154 "Larino" e 162 "Campobasso" (Appennino centro-meridionale)*. Boll. Serv. Geol. d'It., **79**, Roma.

BALBONI A., BRUGNER W. & VALDINUCCI A. (1958) - *Risultati preliminari dei rilevamenti effettuati nell'anno 1956 in Sicilia SE (Foglio 269 "Paternò")*. Boll. Serv. Geol. d'It., **80**, fasc. I-II, pp. 417-425,

Roma.

BALBONI A., BRUGNER W., Malferrari N. & VALDINUCCI A. (1958) - *Note sul proseguimento della campagna geologica nel Molise, Fogli 154 "Larino" e 162 "Campobasso" (Appennino centro-meridionale)*. Boll. Serv. Geol. d'It., **80**, Roma.

BALBONI A., BRUGNER W. & VALDINUCCI A. (1958) - *Appunti sui rilevamenti geologici dell'anno 1958 nella Sicilia sud-orientale*. Boll. Serv. Geol. d'It., **80**, Roma.

MENEGANTI S., FORCINA G., AZZARONI A. & BRUGNER W. (1965) - *Alabastro calcareo di Latronico. Camera di Commercio, Industria, Agricoltura e Artigianato di Potenza*.

BRUGNER W. & VALDINUCCI A. (1970) - *Le bassin de l'Alpago dans les Préalpes de Belluno (Italie)*. AIHS-UNESCO. Colloque sur les résultats des recherches sur les bassins représentatifs et expérimentaux, Symposium on the results of research on representative and experimental basins, Publication **96**, Wellington, New Zealand.

BRUGNER W., CARGNEL G. & VALDINUCCI A. (1971) - *I processi erosivi nel bacino dell'Alpago con particolare riferimento all'alluvione del 1966 (Prealpi Bellunesi)*. Boll. Serv. Geol. d'It., **92**, pp. 3-46, Roma.

BRUGNER W. & VALDINUCCI A. (1972) - *Come nacquero i Colli Albani*. Boll. Serv. Geol. d'It., fascicolo speciale (VIII° Conv. Naz. Ass. It. Cartografia, Roma 24-25 aprile 1972), pp. 1-18, Roma.

BRUGNER W. (1972) - *La cartografia tematica di interesse Geologico*. Boll. A.I.C., **25**, Roma.

BRUGNER W. & VALDINUCCI A. (1972) - *Schema di cartografia tematica relativa alla stabilità dei terreni ed esempio della sua applicazione nel territorio dell'Alpago (Prov. Di Belluno)*. Boll. Serv. Geol. d'It., **93**, pp. 189-194, Roma.

BRUGNER W. & VALDINUCCI A. (1972) - *Schema di classificazione delle frane e relativi esempi*. Boll. Serv. Geol. d'It., **93**, pp. 73-154, Roma.

BRUGNER W., CARGNEL G. & VALDINUCCI A. (1975) - *I dissesti causati dall'alluvione del 1966 nella Provincia di Belluno*. Boll. Serv. Geol. d'It., **96**, fasc. I, pp. 3-225, Roma.

BRUGNER W. (1977) - *Difesa del suolo in Italia: carenza di organizzazione, di qualità o di costume?* Comuni d'Europa, Mensile dell'A.I.C.C.R.E., **XXV**, n.6, pp. 3-9, Roma.

BRUGNER W. & VALDINUCCI A. (1988) - *L'uomo: da ospite "rispettoso" della biosfera a conquistatore con pieno diritto di saccheggio*. Comuni d'Europa, **36**, n.3, marzo 1988, pp. 21-23, Roma.

BRUGNER W., MENOTTI R.M. & VALDINUCCI A. (1994) - *Civita: un centro abitato da consolidare*. Verde Ambiente, a. X, n. 3, maggio-giugno 1994, pp. 59-69, Roma.

4.1.2. - *Contributo Al rilevamento geologico dei fogli alla scala (1:100. 000)*

BALBONI A. & BRUGNER W. (1955) - *Relazione definitiva sul rilevamento geologico della Tavoletta Mineo IV NE (F° 273 "Caltagirone", Sicilia).*

BRUGNER W. - s.d. *Controllo del rilevamento della Tavoletta Antonimina (IV NE, F° 255 "Locri", Calabria).*

BRUGNER W. ., s.d. *Relazione sul rilevamento geologico della Tavoletta Castel di Judica (III NE, F° 269 "Paternò", Sicilia).*

BRUGNER W. ., s.d. *Relazione definitiva sul rilevamento geologico della Tavoletta Ramacca (III SE, F° 269 "Paternò", Sicilia).*

BRUGNER W. ., s.d. *Relazione definitiva sul rilevamento geologico della Tavoletta La Callura (II SO, F° 269 "Paternò", Sicilia).*

SERVIZIO GEOLOGICO D'ITALIA - *Carta Geologica d'Italia 1:100.000 - Foglio n. 188 "Gravina di Puglia" (Ed. 1966, Firenze).*

Direttore del Rilevamento: PERNO U.

Fra i Rilevatori: W. BRUGNER

SERVIZIO GEOLOGICO D'ITALIA - *Carta geologica d'Italia in scala 1:100.000 - Foglio n. 144 "Palombara Sabina" (1970), Ercolano.*

Direttore del Rilevamento: MANFREDINI M.

Fra i Rilevatori: BRUGNER W.

SERVIZIO GEOLOGICO D'ITALIA - *Carta geologica d'Italia in scala 1:100.000 - Foglio n. 162 "Campobasso" (1970)*

Direttore del Rilevamento : Malferrari N.

Fra i Rilevatori: BRUGNER W.

SERVIZIO GEOLOGICO D'ITALIA - *Carta geologica d'Italia in scala 1:100.000 - Foglio n. 167-168 "Isola Rossa - La Maddalena" (1974), Roma.*

Direttore del Rilevamento: MORETTI A.

Fra i Rilevatori: BRUGNER W.

4.1.3. - *Archivio Geologo Walter Brugner*

In questo paragrafo vengono elencate tutte le relazioni inedite, raggruppate regione per regione, per un totale di 42, conservate presso l'Archivio personale di W. BRUGNER, non reperibili negli archivi del Servizio Geologico d'Italia.

BRUGNER W. & MORETTI A. (s.d.) - *Le acque sotterranee in Italia. Servizio Geologico d'Italia, Divisione Geologia Applicata e consulenza alle Pubbliche Amministrazioni.* Monografia, pp.1-56.

Regione BASILICATA

BRUGNER W. (1959) - *I movimenti franosi nella frazione "Fiumicello" di Maratea.* Provincia di Potenza.

Regione CALABRIA

BRUGNER W. (1962) - *Sulle condizioni di stabilità dell'abitato di Vena Inferiore.* Provincia di Catanzaro.

Regione LAZIO

BRUGNER W. (1957) - *Sulla stabilità dell'abitato di Lugnola (Comune di Configni).* Provincia di Rieti.

BRUGNER W. (1958) - *Studio geologico nel territorio del Comune di Castelforte.* Provincia di Latina.

BRUGNER W. (1961) - *Sulla natura di alcuni rumori sotterranei in località Pianelle (Comune di Poggio Bustone).* Provincia di Rieti.

BRUGNER W. (1961) - *Su alcune sorgenti termali esistenti nel territorio di Suio.* Provincia di Latina.

BRUGNER W. (1963) - *Sulle condizioni di stabilità dell'abitato di Cantalice.* Provincia di Rieti

BRUGNER W. (1963) - *Sulle condizioni di stabilità dell'abitato di Ricetto, frazione del Comune di Collalto Sabino.* Provincia di Rieti.

BRUGNER W. & SERRA G. (1963) - *Sull'origine delle acque oligominerali della zona di Ardea.* Provincia di Roma.

Regione LIGURIA

BRUGNER W. (1963) - *Sulle condizioni di stabilità dei terreni interessati dai lavori per la costruzione della galleria Soviore, nel tracciato del VII tronco della strada La Spezia-Sestri Levante (Comune di Monterosso).* Provincia La Spezia.

Regione MARCHE

BRUGNER W. (1959) - *Sulla condizione di stabilità di aree destinate alla costruzione di quartieri residenziali nel Comune di Ancona.* Provincia di Ancona.

BRUGNER W. (1963) - *Sulle condizioni di stabilità dell'abitato di Cartoceto.* Provincia di Pesaro.

Regione SICILIA

BRUGNER W. (1969) - *Sulle aree destinate all'espansione edilizia di alcuni comuni delle Province di Agrigento e di Palermo. Cartella contenente: introduzione unica e relazioni singole per ogni Comune: Villafranca Sicula (Agrigento), Lucca Sicula (Agrigento), Sciacca (Agrigento), Calamonaci (Agrigento), Burgio (Agrigento), Caltabellotta (Agrigento), Scillato (Palermo) e Roccamena (Palermo).*

BRUGNER W. (1969) - *Su alcune aree per il trasferimento degli abitati di Salaparuta e di Poggioreale.* Provincia di Trapani.

BRUGNER W. (1969) - *Indagine sulle aree per la ricostruzione dei centri della Sicilia centro-occidentale colpiti dal terremoto (Indicazione per la profondità dei sondaggi). Province di Agrigento, Palermo e Trapani. Comuni di S. Margherita in Belice (Agrigento), Santa Ninfa (Trapani), Vita (Trapani), Contessa Entellina (Palermo), Camporeale (Palermo).*

BRUGNER W. (1969) - *Trasferimento dell'abitato di Ghibellina. Esame di un'area in Contrada Salinella. Provincia di Trapani.*

BRUGNER W. (1969) - *Sulle condizioni di stabilità di alcuni settori degli abitati colpiti dal sisma nel gennaio 1968 nella Sicilia centro-occidentale. Province di Agrigento, Palermo e Trapani. Cartella contenente: introduzione unica e relazioni singole per ogni Comune: Salemi (Trapani), Calatafimi (Trapani), Partanna (Trapani), Santa Ninfa (Trapani), Menfi (Agrigento), Camporeale (Palermo), Vita (Trapani), S. Margherita in Belice (Agrigento), Sambuca di Sicilia (Agrigento), Contessa Entellina (Palermo).*

BRUGNER W. (1970) - *Sui dissesti che interessano il margine meridionale del rilievo sul quale sorge l'Acropoli di Selinunte. Provincia di Trapani.*

BRUGNER W. (1970) - *Varianti alla delimitazione dell'area di ricostruzione dell'abitato di Partanna. Provincia di Trapani.*

BRUGNER W. (1970) - *Esame geognostico della Contrada S.Vito. Provincia di Trapani.*

BRUGNER W. (1970) - *I risultati delle indagini geognostiche nell'area destinata alla ricostruzione dell'abitato di Vita. Provincia di Trapani.*

BRUGNER W. (1970) - *I risultati delle indagini geognostiche eseguite nell'area di trasferimento di S. Margherita in Belice. Provincia di Agrigento.*

BRUGNER W. (1970) - *Sull'idoneità dell'area destinata alla realizzazione di un campo sportivo nel Comune di Camporeale. Provincia di Palermo.*

BRUGNER W. (1970) - *I risultati delle indagini geognostiche eseguite nell'area di ricostruzione dell'abitato di Montevago. Provincia di Palermo.*

BRUGNER W. (1970) - *Sull'idoneità di un'area destinata alla costruzione della "Casa del Fanciullo" nel Comune di Camporeale. Provincia di Palermo.*

BRUGNER W. (1970) - *Modifica del progetto esecutivo delle opere di urbanizzazione primaria del nuovo centro di Contessa Entellina. Provincia di Palermo.*

BRUGNER W. (1970) - *Sui terreni destinati alla zona di espansione dell'abitato di Roccamena. Provincia di Palermo.*

BRUGNER W. (1970) - *Le aree di espansione dell'abitato di Corleone. Provincia di Palermo.*

BRUGNER W. (1970) - *Sulle condizioni di stabilità di un settore dell'abitato di Roccamena. Provincia di Palermo.*

BRUGNER W. (1970) - *Relazione geognostica sui terreni destinati all'espansione edilizia dell'abitato di Alcamo. Provincia di Palermo.*

BRUGNER W. (1970) - *Esame geognostico della Contrada S.Vito (Comune di Salaparuta). Provincia di Trapani.*

BRUGNER W. (1970) - *Sulle condizioni di stabilità dell'abitato di Corleone. Provincia di Palermo*

BRUGNER W. (1971) - *Osservazioni preliminari sui*

sondaggi effettuati nell'area di ricostruzione dell'abitato di Menfi. Provincia di Agrigento.

BRUGNER W. (1971) - *Sui terreni di fondazione nell'area prescelta per la parziale ricostruzione dell'abitato di Santa Ninfa. Provincia di Trapani.*

BRUGNER W. (1971) - *Variante alla delimitazione dell'area prescelta per il parziale trasferimento dell'abitato di Calatafimi. Provincia di Trapani.*

BRUGNER W. (1972) - *Sul progetto delle opere di drenaggio nell'area di trasferimento parziale dell'abitato di Sambuca. Provincia di Agrigento.*

BRUGNER W. (1972) - *Sulla sistemazione delle pendici circostanti l'area prescelta per il trasferimento dell'abitato di Poggioreale. Provincia di Trapani.*

BRUGNER W. (1973) - *Sulle condizioni di stabilità dei terreni nel settore nord-occidentale del costruendo nuovo centro di Poggioreale. Provincia di Trapani.*

BRUGNER W. (1973) - *Su un movimento franoso che interessa un tratto della costruendo Strada n° 12 a nord di Salemi. Provincia di Trapani.*

BRUGNER W. (1974) - *Sulle possibilità di un ampliamento dell'area destinata al trasferimento dell'abitato di Salaparuta. Provincia di Trapani.*

BRUGNER W. & BALBONI A. (1968) - *Idoneità delle zone di trasferimento degli abitati colpiti dai terremoti del gennaio 1968 (Sicilia centro-occidentale). Province di Agrigento, Palermo e Trapani.*

4.1.4. - *Relazioni di Walter Brugner. Archivio geologia applicata - Servizio Geologico d'Italia*

In questo paragrafo vengono riportate le relazioni inedite (13) conservate presso l'archivio del settore di Geologia Applicata del Servizio Geologico d'Italia, raggruppate per regione.

Regione ABRUZZO

BRUGNER W. (1968) - *Invaso sul fiume Fino in località Bivio Castelli (Provincia di Teramo).*

Regione CALABRIA

BRUGNER W. (1963) - *Sulle condizioni di stabilità di alcuni terreni destinati alla costruzione di asili nei Comuni di Terranova, Spezzano Albanese, S. Caterina Albanese, S. Pietro in Guarano, Castrolibero. Provincia di Cosenza.*

Regione EMILIA - ROMAGNA

BRUGNER W. (1972) - *Sulle condizioni di stabilità dei terreni sui quali sorge la Rocca di Modigliana (Provincia di Ravenna).*

Regione LAZIO

BRUGNER W. & VALDINUCCI A. (1971) - *Sullo sprofondamento avvenuto nel territorio del Comune di Trivigliano (Provincia di Frosinone).*

Regione LIGURIA

BRUGNER W. (1964) - *I terreni dell'isola del Tino. Comune di Portovenere (Provincia di La Spezia).*

Regione LOMBARDIA

BRUGNER W. (1965) - *Sui movimenti franosi in atto nella valle di Sur (Provincia di Brescia).*

BRUGNER W. (1965) - *Sui movimenti franosi della val di Lova (Provincia di Brescia).*

BRUGNER W. (1968) - *Sulla sicurezza dell'abitato di Livigno i rapporti all'invaso di Spöl (Provincia di Sondrio).*

Regione UMBRIA

BRUGNER W. (1964) - *Sulle condizioni di stabilità delle sponde del bacino artificiale sul torrente Maroggia (Provincia di Perugia).*

Regione SICILIA

BRUGNER W. (1964) - *Appunti preliminari su alcuni tratti del fiume Belice idonei alla progettazione di invasi (Sicilia occidentale).*

BRUGNER W. (1971) - *La zona di espansione nell'abitato di Marineo (Provincia di Palermo).*

BRUGNER W. (1971) - *Serbatoio di Rocca Pizzuta (Comune di Sommatine) Esame della sezione d'impasto (Provincia di Caltanissetta).*

Regione VENETO

BRUGNER W. (1960) - *Sulle condizioni di stabilità dei terreni nel Comune di Vestenanova. (Provincia di Verona).*

4.1.5. - *Relazioni schedate progetto Geodoc (265)***Regione ABRUZZO**

BRUGNER W. (1963) - *Sulle condizioni di stabilità dell'abitato di san Pietro ad Lacum frazione del comune di Teramo.*

BRUGNER W. (1965) - *Sulle condizioni di stabilità dell'abitato di Piscina (provincia dell'Aquila).*

Regione BASILICATA

BRUGNER W. (1959) - *Studio geotecnica sulla stabilità dell'abitato di Maratea (provincia di Potenza).*

BRUGNER W. (1959) - *I movimenti franosi nella frazione "Fiumicello" di Maratea (provincia di Potenza).*

BRUGNER W. (1961) - *Sulle condizioni di stabilità dell'abitato di Stigliano e sull'idoneità dell'area prescelta per il parziale trasferimento dello stesso.*

BRUGNER W. (1962) - *Ancora sulle condizioni di stabilità dell'abitato di Campomaggiore Nuovo (Provincia di Potenza).*

BRUGNER (1962) - *Appunto per il signor direttore generale. Elementi riassuntivi della relazione sull'alaba-*

stro calcareo del Monte Alpi nel Comune di Latronico.

BRUGNER W. (1962) - *Relazione sull'alaba-*

Regione CALABRIA

BRUGNER W. (1959) - *Studio geotecnica sulla stabilità dell'abitato di Urini nel comune di Caulonia.*

BRUGNER W. (1959) - *Studio geotecnico sulla stabilità dell'abitato di Cannavò (Reggio Calabria).*

BRUGNER W. (1960) - *Sulla stabilità dell'abitato di Pietracupa nel territorio del comune di Guardavalle.*

BRUGNER W. (1960) - *Sulle condizioni di stabilità dell'abitato di Colla nel comune di Soneria Mannelli.*

BRUGNER W. (1960) - *Sulla stabilità dell'abitato di Torre di Ruggiero.*

BRUGNER W. (1960) - *Sulla stabilità dell'abitato di Cerchiara di Calabria.*

BRUGNER W. (1960) - *Sulle condizioni di stabilità dell'abitato di Falconara Albanese (provincia di Cosenza).*

BRUGNER W. (1960) - *Sulla stabilità dell'abitato di Orsomarso (provincia di Cosenza).*

BRUGNER W. (1960) - *Studio geotecnico sulla stabilità dell'abitato di Sorianello (provincia di Catanzaro).*

BRUGNER W. (1961) - *Sulle condizioni di stabilità degli abitati delle frazioni di Adami, Tomaini, Orsi e Bonacci nel comune di Decollatura (provincia di Catanzaro).*

BRUGNER W. (1961) - *Sulle condizioni di stabilità dell'abitato di Platania in provincia di Catanzaro.*

BRUGNER W. (1961) - *Strada provinciale n. 88 da Catanzaro a San Floro. Riconoscizione geologica dei terreni interessanti il primo tratto del IV tronco.*

BRUGNER W. (1961) - *Sulle condizioni di stabilità dell'abitato di Castelsilano (provincia di Catanzaro).*

BRUGNER W. (1961) - *Sulle condizioni di stabilità dell'abitato di Cerenzia (Catanzaro).*

BRUGNER W. (1961) - *Sulle condizioni di stabilità dell'abitato di Fitili nel comune di Parghelia.*

BRUGNER W. (1961) - *Sulle condizioni dell'abitato di Cannavò (comune di Reggio Calabria).*

BRUGNER W. (1962) - *Sulle Condizioni di stabilità dell'abitato di Cicala.*

BRUGNER W. (1962) - *Sulle condizioni di stabilità dell'abitato di Davoli.*

BRUGNER W. (1962) - *Sulle condizioni di stabilità degli abitati di Vincolise e di San Pietro a Magisano, frazioni del comune di Magisano.*

BRUGNER W. (1962) - *Sulle condizioni di stabilità dell'abitato di Cervicali (provincia di Cosenza).*

BRUGNER W. (1962) - *Relazione preliminare sulle condizioni di stabilità dei terreni sui quali è costruita la*

parte antica della città di Cosenza.

BRUGNER W. (1962) - *Sulle condizioni di stabilità degli abitati della frazione Santa Rania nel comune di Caccuri (provincia di Catanzaro).*

BRUGNER W. (1962) - *Sulle condizioni di stabilità degli abitati della frazione Santa Rania nel comune di Caccuri (provincia di Catanzaro).*

BRUGNER W. (1962) - *Sulle condizioni di stabilità dell'abitato di Verzino (Provincia di Catanzaro).*

BRUGNER W. (1962) - *Sulle condizioni di stabilità dell'abitato di Petilia Policastro (provincia di Catanzaro).*

BRUGNER W. (1962) - *Sulle condizioni di stabilità dell'abitato di Careri (provincia di Reggio Calabria).*

BRUGNER W. (1962) - *Sulle condizioni di stabilità dell'abitato di Botte, nel comune di Reggio Calabria.*

BRUGNER W. (1962) - *Sulle condizioni di stabilità degli abitati di Roccaforte del Greco e della sua frazione Glorio.*

BRUGNER W. (1962) - *Sulle condizioni di stabilità dell'abitato di Vallelonga (provincia di Catanzaro).*

BRUGNER W. (1962) - *Sulle condizioni di stabilità di Vena Inferiore nel comune di Vibo Valentia*

BRUGNER W. (1963) - *Sulle condizioni di stabilità di alcuni terreni nel comune di Fiumefreddo Bruzio (provincia di Cosenza).*

BRUGNER W. (1963) - *Sulle condizioni di stabilità dell'abitato di Siderno Superiore, frazione del comune di Siderno.*

BRUGNER W. (1964) - *Sull'idoneità di alcune aree per il parziale trasferimento dell'abitato di Petilia Policastro.*

BRUGNER W. (1964) - *Sulle condizioni di stabilità dell'abitato di Lappano (provincia di Cosenza).*

BRUGNER W. (1964) - *Sulle condizioni di stabilità degli abitati di Capellino e Pagliarelle frazioni del comune di Petilia Policastro (provincia di Catanzaro).*

BRUGNER W. (1964) - *Sulle condizioni di stabilità dell'abitato di Filandari (provincia di Catanzaro).*

BRUGNER W. (1965) - *SS. N. 18 - Variante Fuscaldo-Paola. Lavori di scavo in località via di Mezzo.*

BRUGNER W. (1965) - *SS. N. 18 - Variante Fuscaldo - Paola. Lavori di scavo in località via del Mezzo.*

BRUGNER W. (1967) - *Sulle condizioni di stabilità dell'abitato di Pallagorio.*

BRUGNER W. (1968) - *Sulle condizioni di stabilità dei terreni sui quali è edificato il nucleo antico della città di Cosenza.*

BRUGNER W. (1973) - *Sul movimento franoso che minaccia l'abitato di Cardinale (provincia di Catanzaro).*

BRUGNER W. (1973) - *Sul movimento franoso che minaccia la frazione di Savuci nel comune di Maranise (provincia di Catanzaro).*

BRUGNER W. (1973) - *Sulle condizioni di stabilità dei terreni sui quali sorge l'abitato di Sorbo San Basile (provincia di Catanzaro).*

BRUGNER W. (1973) - *Sulle condizioni di stabilità dei terreni sui quali è edificato l'abitato di taverna (provin-*

cia di Catanzaro).

BRUGNER W. (1973) - *Sui movimenti franosi che interessano l'abitato di Bruzzano Zeffirio (provincia di Reggio Calabria).*

BRUGNER W. (1973) - *Sulle condizioni di stabilità dei terreni su cui sorgono gli abitati di Sferruzzano e della frazione Saccuti (provincia di Reggio Calabria).*

BRUGNER W. (1973) - *Sulle condizioni di stabilità dei terreni sui quali sorgono gli abitati di Roccaforte del Greco e del rione Gattai (provincia di Reggio Calabria).*

Regione CAMPANIA

BRUGNER W. (1955) - *Studio geotecnico sulle condizioni di stabilità dell'abitato di Castel San Lorenzo (provincia di Salerno).*

BRUGNER W. (1961) - *Sulle condizioni di stabilità dell'abitato di Matonti, frazione del comune di Laureana Cilento.*

BRUGNER W. (1962) - *Sul movimento franoso interessante l'orfanotrofio d'Agostino nel territorio del comune di Tufo (provincia di Avellino).*

BRUGNER W. (1962) - *Sulle condizioni di stabilità dell'abitato di Altavilla Silentina.*

BRUGNER W. (1963) - *Sui massi rocciosi minaccianti l'abitato di Caposele.*

BRUGNER W. (1963) - *Sulle condizioni di stabilità dell'abitato di Chiazzo (provincia di Caserta).*

BRUGNER W. (1963) - *Sulle condizioni di stabilità dell'abitato di Sant'Agnello.*

BRUGNER W. (1963) - *Sulle condizioni di stabilità dell'abitato di Timpone frazione di Sapri (provincia di Salerno).*

BRUGNER W. (1964) - *Su un'area destinata alla costruzione di alloggi popolari nel comune di Caposele.*

BRUGNER W. (1964) - *Sulle condizioni di instabilità dei terreni ai margini della frana di Caposele.*

BRUGNER W. (1964) - *Sulle condizioni di instabilità dell'abitato di Grottolella (provincia di Avellino).*

BRUGNER W. (1965) - *Indagini geognostiche per la sistemazione del fiume Volturno in corrispondenza degli abitati di Cancelli Arnone e di Grazzanise (provincia di Caserta).*

BRUGNER W. (1965) - *Indagini geognostiche per la sistemazione del fiume Volturno in corrispondenza degli abitati di Arnone e Grazzanise (provincia di Caserta).*

BRUGNER W. (1966) - *Sulle condizioni di stabilità dell'abitato di Chiazzo (provincia di Caserta). Seconda relazione.*

BRUGNER W. & FIORE G. (1969) - *Relazione sulle indagini geognostiche effettuata nella zona delle sorgenti di Caposele.*

BRUGNER W. (1970) - *Sul movimento franoso in atto al margine Sud-Orientale dell'abitato di Chiazzo (provincia di Caserta).*

Regione EMILIA ROMAGNA

BRUGNER W. (1956) - *Studio geotecnica sul*

costruendo acquedotto del Dragone (provincia di Modena).

BRUGNER W. (1956) - *Studio geotecnica sulle condizioni di stabilità dell'abitato di Boccasuolo nel comune di Montefiorino (provincia di Modena).*

BRUGNER W. (1956) - *Studio geotecnico sulle condizioni di stabilità dell'abitato di Boccasuolo nel comune di Montefiorino (provincia di Modena).*

BRUGNER W. (1964) - *Sulle condizioni di stabilità dell'abitato di Predappio Alta (provincia di Forlì).*

BRUGNER W. (1964) - *Sulle condizioni di stabilità dell'abitato di Succiso frazione del comune di Ramiseto.*

BRUGNER W. (1964) - *Ancora sulle condizioni di stabilità dell'abitato di Succiso e sull'idoneità di alcune aree circostanti (provincia di Reggio Emilia).*

BRUGNER W. (1964) - *Ulteriore relazione sull'idoneità delle aree circostanti l'abitato di Succiso.*

BRUGNER W. (1967) - *Sull'idoneità di un'area in località Variglia per il trasferimento dell'abitato di Succiso (provincia di Reggio Emilia).*

BRUGNER W. (1972) - *Sulle condizioni di stabilità dei terreni sui quali sorge la Rocca di Modigliana (provincia di Ravenna).*

Regione FRIULI VENEZIA GIULIA

BRUGNER W. (1964) - *Sui movimenti franosi in atto sulle sponde del bacino di Lumiei.*

BRUGNER W. (1964) - *Osservazioni sul progetto per la sistemazione di un tratto del rio Plorren (Udine).*

BRUGNER W. (1966) - *Relazione sui sopralluoghi effettuati in Carnia nel novembre 1966 (provincia di Udine).*

BRUGNER W. (1966) - *Relazione dei sopralluoghi effettuati in Carnia nel Novembre del 1966 (provincia di Udine).*

BRUGNER W. (1966) - *S.S. n. 355 "della Val Degano". Su un movimento franoso in località Piani di Luzza (provincia di Udine). Relazione preliminare.*

BRUGNER W. (1966) - *Relazione sui sopralluoghi effettuati in Carnia nel Novembre 1966 (provincia di Udine).*

BRUGNER W. (1966) - *Relazione sui sopralluoghi effettuati in Carnia nel Novembre 1966 (provincia di Udine).*

BRUGNER W. (1966) - *Relazione sui sopralluoghi effettuati in Carnia nel Novembre 1966 (provincia di Udine).*

Regione LAZIO

BALBONI A. & BRUGNER W. (1968) - *I dissesti statici del fabbricato Comando delle Scuole Centrali Antincendi- Località Capannelle - Roma.*

BRUGNER W. (1958) - *Studio geotecnico in località Civita di Bagnoregio (provincia di Viterbo).*

BRUGNER W. (1960) - *Sulla stabilità del versante NO dell'abitato di Rocca Priora (provincia di Roma).*

BRUGNER W. (1960) - *Sulla stabilità dell'abitato di Torrita Tiberina (provincia di Roma).*

BRUGNER W. (1960) - *Sulle condizioni di stabilità dell'abitato di Zagarolo.*

BRUGNER W. (1961) - *Strada di allacciamento della frazione di Poggio d'Api, nel comune di Accumoli, alla Via Salaria (provincia Rieti). Relazione geologica.*

BRUGNER W. (1961) - *Allacciamento stradale delle frazioni di Pagliata e Ville del Comune di Castel Sant'Angelo, con la Via Salaria (provincia Rieti).*

BRUGNER W. (1960) - *Sulla stabilità dell'abitato di Castelnuovo di Porto (provincia di Roma).*

BRUGNER W. (1961) - *Sulla stabilità dei terreni in località Colle della Maddalena nell'abitato di Lanuvio.*

BRUGNER W. (1962) - *Strada di allacciamento di Poggio Casoli (frazione del comune di Accumoli) con la via Salaria (provincia Rieti).*

BRUGNER W. (1962) - *Ferrovia metropolitana Termini-Osteria del Curato. Studio geognostico preliminare.*

BRUGNER W. (1964) - *Relazione sul sopralluogo eseguito in località Campana nel podere Jacobucci.*

BRUGNER W. (1964) - *Ricognizione geoidrologica nel territorio del comune di Palestrina (provincia di Roma).*

BRUGNER W. (1965) - *Su un fenomeno franoso in atto nel territorio di Nazzano (provincia di Roma).*

BRUGNER W. (1965) - *Su un movimento franoso avvenuto alla progressiva 39+670 della S.S. N.6 Casilina.*

BRUGNER W. (1965) - *Su un movimento franoso interessante il raccordo fra Terni e la stazione di Orte dell'autostrada Milano-Napoli.*

BRUGNER W. (1966) - *Sui movimenti franosi che interessano alcuni settori dell'abitato di Arpino (provincia di Frosinone).*

BRUGNER W. (1966) - *Su un movimento franoso in atto alla progressiva 66+200 della S.S. 3 Flaminia.*

BRUGNER W. (1967) - *Sul terreno di fondazione della erigenda scuola media in Arpino (provincia Frosinone).*

BRUGNER W. (1969) - *Studio di un movimento franoso presso l'abitato di Scandriglia (provincia Rieti).*

BRUGNER W. (1969) - *Sulle condizioni di stabilità dei terreni interessati dalla variante della strada di accesso all'abitato di Rocca di Papa (provincia di Roma).*

BRUGNER W. (1969) - *Sul terreno di fondazione delle erigenda scuola media in Arpino (provincia di Frosinone).*

BRUGNER W. (1969) - *Sulle condizioni di stabilità dei terreni su cui è edificato il serbatoio dell'acqua nel comune di Gallinaro.*

BRUGNER W. (1969) - *Sulle condizioni di stabilità dei terreni su cui è edificato il serbatoio dell'acqua nel comune di Gallinaro (Frosinone).*

BRUGNER W. (1970) - *Sul terreno di fondazione dell'erigenda scuola media in Arpino.*

BRUGNER W. (1971) - *Sulle condizioni di stabilità*

di una pendice in località Tagliata nel comune di posta Fibreno (provincia di Frosinone).

BRUGNER W. (1972) - *Su un fenomeno franoso in località Ravo (Sora) (provincia di Frosinone).*

BRUGNER W. (1974) - *Sulle condizioni di stabilità di un tratto del settore meridionale dell'abitato di Valleranno (provincia di Viterbo).*

BRUGNER W. & VALDINUCCI A. (1967) - *Indagini geognostiche dell'abitato di Frosinone.*

BRUGNER W. & VALDINUCCI A. (1968) - *Su alcune aree di fondazione della città di Frosinone.*

Regione LIGURIA

BRUGNER W. (1965) - *Sulle condizioni di stabilità dei terreni sovrastanti la S.S. n. 1 (via Aurelia) in località S. Anna di Sestri Levante.*

BRUGNER W. (1965) - *Sulle condizioni di stabilità dei terreni sovrastanti la S.S. Aurelia nei pressi di Albisola Marina.*

BRUGNER W. (1965) - *Sui dissesti nella galleria "Pasasco" nel tratto Savona- Albissola.*

BRUGNER W. (1965) - *Variante alla linea ferroviaria Genova-Ventimiglia; tratto Varazze-Savona. Ricognizione geologica nella zona della costruenda galleria Bric Pecorile.*

BRUGNER W. (1965) - *Variante alla linea ferroviaria Genova - Ventimiglia; tratto Varazze-Savona. Secondo esame dei terreni attraversati dalla galleria Bric Pecorile.*

BRUGNER W. (1966) - *Sorpasso in sotterraneo della galleria ferroviaria "Pasasco" (Savona -Albisola) con doppia galleria autostradale. Esame delle relazioni Spea e Desio.*

BRUGNER W. (1966) - *Il movimento franoso della punta di Berteggi e le condizioni di stabilità dei terreni circostanti. (Provincia di Savona).*

BRUGNER W. (1966) - *S.S. 45 "Di Valle Trebbia". Lavori di adeguamento del 4° tronco (km 19.000- km 24.600).*

BRUGNER W. (1966) - *S.S. 45 "Di Valle Trebbia". Su un movimento franoso insorto alla progressiva 24.000 e sulla stabilità dei terreni interessati dalla variante...*

BRUGNER W. (1966) - *S.S. 45 "Di Valle Trebbia". Varianti di Seriallo e di Barbagli.*

BRUGNER W. (1966) - *Sui movimenti franosi che minacciano gli abitati di San Rocco e Mortola nel comune di Camogli (Genova).*

BRUGNER W. (1966) - *Sui movimenti franosi che minacciano gli abitati di San Rocco e Mortola nel comune di Camogli (Genova). Seconda relazione.*

BRUGNER W. (1966) - *S.S. n. 35 Genova-Serravalle. Su alcuni dissesti insorti in corrispondenza della progressiva 31+150.*

BRUGNER W. (1966) - *Su un fenomeno franoso interessante la rupe del castello di Lerici (La Spezia).*

BRUGNER W. (1966) - *Sul movimento franoso in*

atto nei pressi dell'abitato di Monterosso (provincia La Spezia). Relazione.

BRUGNER W. (1967) - *Sul movimento franoso in atto nei pressi dell'abitato di Monterosso. Relazione definitiva.*

BRUGNER W. (1968) - *Sulle condizioni di stabilità dei terreni compresi tra la S.S. "Aurelia" e la Passeggiata Diaz, al margine orientale dell'abitato di Alassio.*

Regione LOMBARDIA

BRUGNER W. (1960) - *Studio preliminare sul movimento franoso del territorio di Spriana (provincia di Sondrio).*

BRUGNER W. (1961) - *Sul movimento franoso del territorio di Spriana (provincia di Sondrio).*

BRUGNER W. (1963) - *Su alcune opere di sistemazione del torrente Mallero comune di Chiesa in Valmalenco (provincia di Sondrio).*

BRUGNER W. (1963) - *Notizie preliminari su un movimento franoso nel territorio del comune di Serio (provincia di Sondrio).*

BRUGNER W. (1963) - *Relazione sul sopralluogo eseguito il 6 febbraio 1963 nel territorio del comune di Spriana (provincia Sondrio).*

BRUGNER W. (1963) - *Relazione sul sopralluogo effettuato nel comune di Spriana.*

BRUGNER W. (1963) - *Ulteriori osservazioni sulla frana di Spriana (provincia Sondrio).*

BRUGNER W. (1964) - *Primo esame dei cunicoli in corso d'opera nella frana di Spriana (provincia. Sondrio).*

BRUGNER W. (1964) - *Secondo esame dei cunicoli in corso d'opera nella frana di Spriana (provincia. Sondrio).*

BRUGNER W. (1964) - *Il bacino del torrente Arlate nel comune di Grosotto (provincia di Sondrio).*

BRUGNER W. (1964) - *Su un movimento franoso nei pressi dell'abitato di Paisco (provincia di Brescia).*

BRUGNER W. (1965) - *S.S. n. 340 "Regina".*

Diramazione da Menaggio alla S.S. n. 36. Sulle condizioni di stabilità dei terreni attraversati da una galleria.

BRUGNER W. (1965) - *Sulle condizioni di stabilità dei terreni in località Mangiarono, nel comune di Artogne (provincia. di Brescia).*

BRUGNER W. (1965) - *S.S. n. 45 bis "Gardesana Occidentale". Raddoppio fra abitati di Gargnano e di Riva del Garda. Relazione geognostica di massima.*

BRUGNER W. (1965) - *S.S. n. 45 bis "Gardesana Occidentale". Sulle condizioni di stabilità dei terreni fra gli abitanti di Gargnano e Riva e sulle opere di difesa.*

BRUGNER W. (1965) - *Sulle condizioni di stabilità dei terreni in località Valchiosa nel comune di Serio.*

corso d'opera nella frana di Spriana (provincia Sondrio).

BRUGNER W. (1965) - *Sui dissesti in atto lungo la S.S. statale n. 394 "del Verbano Occidentale".*

BRUGNER W. (1966) - *S.S. n. 394 "del Verbano Orientale". Variante di Taccagno Inferiore e condizioni di stabilità dei terreni fra le progressive 23+350 e 23+500.*

BRUGNER W. (1966) - *Il bacino del torrente Arlate nel comune di Grosotto (provincia di Sondrio). Seconda relazione.*

BRUGNER W. (1968) - *S.S. n. 237 "del Caffaro". Su alcuni dissesti nei terreni che minacciano la rotabile nel tratto compreso tra le progressive 46+100 e 47+100.*

BRUGNER W. (1969) - *Sulle condizioni di stabilità delle pareti rocciose soprastanti l'abitato di Campione (frazione del Comune di Tremosine) (provincia di Brescia).*

BRUGNER W. (1969) - *Considerazioni e parere sul progetto di consolidamento della frana di Spriana redatta dall'Ing. Orsatti.*

BRUGNER W. (1970) - *S.S. n. 45 bis "Gardesana occidentale" Considerazioni sul progetto di variante del tratto compreso tra le progressive 97 e 97+800 (Porto di Tremosine).*

Regione MARCHE

BRUGNER W. (1959) - *Studio geotecnico sulla stabilità dell'abitato di Montegranaro.*

BRUGNER W. (1959) - *Studio geotecnico sulla stabilità dell'abitato di Corridonia.*

BRUGNER W. (1965) - *Su un movimento franoso insorto al margine orientale dell'abitato di Arcevia (provincia di Ancona).*

BRUGNER W. (1965) - *Sulle condizioni di stabilità dei terreni del versante nord del Monte della Croce, presso Arcevia (provincia di Ancona).*

BRUGNER W. (1965) - *Sulle condizioni di stabilità degli abitati di Cantiano e Chiaserna in provincia di Pesaro.*

BRUGNER W. (1965) - *Sulle condizioni di stabilità dell'abitato di Torre S. Marco frazione del comune di Fratte Rosa (provincia Pesaro).*

BRUGNER W. (1965) - *Sulle condizioni di stabilità dei terreni nell'abitato di Mercatino Conca in provincia di Pesaro.*

BRUGNER W. (1965) - *Sulle condizioni di stabilità di uno sperone di roccia ubicato nei pressi dell'abitato di Perticara, frazione del comune di Novafeltria.*

BRUGNER W. (1965) - *Su un movimento franoso insorto in località Ponte Messa frazione del comune di Pennabilli (Pesaro).*

BRUGNER W. (1970) - *Sui dissesti verificatisi nel quartiere Mentuccia della città di Fermo (Ascoli Piceno).*

Regione MOLISE

BRUGNER W. (1957) - *I movimenti franosi dell'abitato di Poggio Sannita (provincia di Campobasso).*

BRUGNER W. (1962) - *Sulle condizioni di stabilità dell'abitato di Triolo, frazione del comune di Pietrabbondante (Campobasso).*

BRUGNER W. (1963) - *Sui movimenti franosi minaccianti l'abitato di Monacilioni (provincia di Campobasso).*

BRUGNER W. (1964) - *Sulle condizioni di stabilità*

dell'abitato di Castellino sul Biferno (provincia di Campobasso).

BRUGNER W. (1964) - *Sulle condizioni di stabilità dell'abitato di S. Martino in Pensilis (provincia di Campobasso).*

BRUGNER W. (1964) - *Comune di S. Croce di Magliano (Campobasso). Proposta per inclusione dell'abitato tra quelli per il consolidamento a cura e spese dello Stato.*

BRUGNER W. (1964) - *Sulle condizioni di stabilità dell'abitato di Toro.*

BRUGNER W. (1964) - *Sulle condizioni di stabilità dell'abitato di Castiglione, frazione del comune Rionero Sannitico (provincia di Campobasso).*

BRUGNER W. (1965) - *Su un movimento franoso che interessa la S.S. 157 (della valle del Biferno) in prossimità di Lucito (provincia di Campobasso).*

BRUGNER W. (1965) - *Ancora sui movimenti che interessano l'abitato di Monacilioni (provincia di Campobasso).*

BRUGNER W. (1965) - *Su un movimento franoso insorto in prossimità dell'abitato di Trivento (provincia di Campobasso).*

BRUGNER W. (1967) - *Sull'idoneità di alcune aree fabbricabili in Santa Croce di Magliano.*

BRUGNER W. (1968) - *Sull'idoneità di alcune aree fabbricabili in Santa Croce di Magliano.*

BRUGNER W. (1971) - *S.S. 87 - 375. Variante esterna della città di Campobasso. I lotto. Lavori di costruzione della seconda galleria.*

BRUGNER W. (1971) - *Sulle condizioni di stabilità delle pendici sovrastanti la S.S. n.158 "della Valle del Volturno".*

Regione PIEMONTE

BRUGNER W. (1965) - *Su alcuni movimenti franosi interessanti la S.S. n. 35 (dei Giovi), nei pressi di Serravalle Scrivia (provincia di Alessandria).*

Regione PUGLIA

BRUGNER W. (1960) - *Sulla stabilità dell'abitato di Volturino (provincia di Foggia).*

BRUGNER W. (1961) - *Sulla stabilità dell'abitato di Volturino (provincia di Foggia). Seconda relazione geotecnica.*

BRUGNER W. (1962) - *Sulla stabilità dell'abitato di Vinosa (provincia di Taranto).*

BRUGNER W. (1964) - *Sull'idoneità di alcune aree scelte per il trasferimento dell'abitato di Celle S. Vito.*

Regione SARDEGNA

BRUGNER W. (1957) - *Studio geotecnico nel territorio del comune di Bortigali.*

BRUGNER W. (1958) - *Studio geotecnico su alcune sorgive esistenti nel territorio del comune di Silius (provincia di Cagliari).*

BRUGNER W. (1961) - *Sulla stabilità dell'abitato di Villagrande Strisaili (provincia di Nuoro).*

BRUGNER W. (1969) - *Diga di punta Gennarta sul Rio Canonica. Considerazioni conclusive delle indagini svolte.*

BRUGNER W. & STAMPANONI G. (1967) - *Diga di Punta Gennarta sul rio Canonica (Iglesias). Sulle condizioni di stabilità dei terreni costituenti i fianchi dell'invaso e la zona di imposta.*

Regione SICILIA

BRUGNER W. (1960) - *Sulle condizioni di stabilità di alcune zone dell'abitato di Caltanissetta.*

BRUGNER W. (1960) - *Sui dissesti che interessano un settore dell'abitato di Regalbuto.*

BRUGNER W. (1962) - *Sulle condizioni di stabilità dell'abitato di Guarraia, fraz. del comune di Bompietro (provincia Palermo).*

BRUGNER W. (1964) - *Sulle condizioni di stabilità dei terreni di sponda del bacino artificiale di Licodia Eubea.*

BRUGNER W. (1967) - *Relazione sul sopralluogo effettuato nell'abitato di Caltanissetta in data 17 Aprile 1967.*

BRUGNER W. (1967) - *I fenomeni franosi che interessano l'abitato di Caltanissetta.*

BRUGNER W. (1967) - *Sulle condizioni di stabilità dell'abitato di Mussomeli.*

BRUGNER W. (1968) - *Sulle condizioni di stabilità dell'abitato di Butera (Caltanissetta).*

BRUGNER W. (1968) - *Sulle condizioni di stabilità della zona situata a Nord-Ovest dell'abitato di Mussomeli (Relazione suppletiva).*

BRUGNER W. (1968) - *Considerazioni su un'area fabbricabile nell'abitato di San Cataldo (provincia di Caltanissetta).*

BRUGNER W. (1968) - *Su una possibile frana di crollo lungo la rotabile Mondello - Monte Pellegrino (Palermo).*

BRUGNER W. (1969) - *I fenomeni che interessano l'abitato di San Cataldo (provincia di Caltanissetta).*

BRUGNER W. (1969) - *Su una frana di crollo verificatasi in località Boccadifalco (Palermo).*

BRUGNER W. (1969) - *Sulle cause dei dissesti che interessano l'edificio di P.T. di Busto Palizzolo (provincia di Trapani).*

BRUGNER W. (1969) - *Su un movimento franoso in atto alla periferia di Calatafimi.*

BRUGNER W. (1969) - *Sulle condizioni di stabilità dei terreni sui quali sorge l'abitato di Marinella (Trapani). Relazione preliminare.*

BRUGNER W. (1970) - *Sulle condizioni di stabilità "Pietre Cadute" nell'abitato di Palma di Montechiaro.*

BRUGNER W. (1970) - *Nota aggiuntiva alla relazione "I movimenti franosi che interessano l'abitato di San Cataldo".*

BRUGNER W. (1970) - *Sul crollo di un muro dell'abitato di Nicosia (provincia di Enna).*

BRUGNER W. (1970) - *Considerazioni preliminari sulle condizioni di stabilità dell'abitato di Nicosia.*

BRUGNER W. (1970) - *Sulle condizioni di stabilità del tratto di versante compreso tra la Circonvallazione (V.le Italia) e la via Pascoli nella città di Messina.*

BRUGNER W. (1970) - *Sui fenomeni franosi che interessano l'abitato di Naso.*

BRUGNER W. (1971) - *Sulle condizioni di stabilità in alcuni settori dell'abitato di Caltanissetta.*

BRUGNER W. (1971) - *Sulle condizioni di stabilità dei terreni sui quali sorge l'abitato di Alcantara Li Fusi.*

BRUGNER W. (1971) - *Autostrada Messina-Catania - 5° lotto: Scaletta Zanclea. Movimento franoso all'altezza della galleria artificiale Guidomandri 2°.*

BRUGNER W. (1971) - *Sulle condizioni di stabilità di alcuni settori dell'abitato di Ragusa.*

BRUGNER W. (1972) - *Sulle condizioni di stabilità dei terreni sui quali sorgono i templi di Agrigento.*

BRUGNER W. (1974) - *Considerazioni sui risultati dei sondaggi geognostici eseguiti nell'area di espansione dell'abitato di Chiusa Sclafani.*

Regione TOSCANA

BRUGNER W. (1957) - *Studio sulle condizioni di stabilità dell'abitato in località "Poggio" (comune di Carrara).*

BRUGNER W. (1962) - *Sulle condizioni di stabilità dell'abitato di Cutigliano (provincia di Pistoia). Relazione preliminare.*

BRUGNER W. (1962) - *Sulle condizioni di stabilità dell'abitato di Cetona (provincia di Siena).*

BRUGNER W. (1962) - *Relazioni sui sopralluoghi eseguiti nella provincia di Pistoia.*

BRUGNER W. (1963) - *Sulle condizioni di stabilità dei terreni di fondazione dei nuovi padiglioni dell'Istituto Ortopedico Toscano in Firenze.*

BRUGNER W. (1963) - *Sulle condizioni di stabilità dell'abitato di San Miniato (relazione preliminare).*

BRUGNER W. (1963) - *Sulle condizioni di stabilità dell'abitato di Cutigliano (provincia di Pistoia). Relazione definitiva.*

BRUGNER W. (1964) - *Studio geognostico di San Miniato sulla stabilità dell'abitato (relazione definitiva).*

BRUGNER W. (1964) - *I terreni interessati da un costruendo viadotto sul torrente Presale (provincia di Arezzo). Relazione preliminare.*

BRUGNER W. (1964) - *Tronco di accesso della strada di servizio Cutigliano-Lizzano (provincia di Pistoia). Studio geognostico.*

BRUGNER W. (1964) - *Sul movimento franoso in atto nella località "Firenzuola" della Frazione Lima.*

BRUGNER W. (1964) - *Sulle acque termali di Bagno Vignoni, nel comune di S. Quirico d'Orcia (provincia di*

Siena).

BRUGNER W. (1964) - *Relazione sullo studio geidrogeologico compiuto nei piani di Rosia (provincia di Siena). Introduzione e parte prima.*

BRUGNER W. (1965) - *Relazione sullo studio geidrogeologico compiuto nei Piani di Rosia (provincia di Siena) . Parte seconda.*

BRUGNER W. (1965) - *Costruzione di una variante della SS n. 258 "Marecchia". Studio geognostico di alcuni settori del tracciato.*

BRUGNER W. (1967) - *Costruzione di una variante della SS. n. 258 "Parecchia". Ulteriori osservazioni geognostiche su alcuni settori del tracciato.*

BRUGNER W. (1969) - *Collegamento stradale fra Grosseto e Siena. Secondo tronco - Galleria "Casale di Pari". Studio geognostico sui terreni attraversati dalla galleria.*

BRUGNER W. (1969) - S.S. n. 223 "di Paganico". Variante Bivio Campagnatico - Potatine. Galleria Casale di Pari.

BRUGNER W. (1969) - *Sorgenti di S. Elena nel Comune di Chianciano. Costruzione di un fabbricato nei limiti di una zona soggetta a protezione igienica.*

BRUGNER W. (1969) - *Studio idrogeologico nella zona delle sorgenti S. Agostino e S. Elena. (Comune di Chianciano Terme).*

BRUGNER W. (1970) - *relazione geognostica sui terreni interessati dalla costruenda galleria di "Poggio del Terriccio" (provincia di Grosseto).*

BRUGNER W. (1971) - S.S. n. 223 "di Paganico". Variante Bivio Campagnatico. Potatine. Galleria Casale di Pari.

BRUGNER W. (1971) - S.S. n. 223 "di Paganico". Sul dissesto del rilevato presso la sezione n. 194.

BRUGNER W. (1971) - *Su un movimento franoso in località Pettinaiola nel comune di Montingoso.*

BRUGNER W. (1972) - *Sulle condizioni di stabilità di due edifici nella frazione di Sasso d'Ombrone, nel comune di Cinigiano (Grosseto).*

BRUGNER W. (1974) - *Sulle condizioni idrogeologiche del Poggio di Nocola, nel territorio dei comuni di Castellina Marittima e Riparbella (provincia di Pisa).*

BRUGNER W. (1975) - *L'emungimento di acque sotterranee nella piana del basso Cornia ed alcuni dissesti verificatisi nel territorio del Comune di Piombino.*

Regione UMBRIA

BRUGNER W. (1957) - *Sulla stabilità della Rocca di Ripesena nel comune di Orvieto.* BRUGNER W. (1958) - *Sulla stabilità dell'abitato di Torre del Colle nel comune di Bevagna (provincia di Perugia).*

BRUGNER W. (1958) - *Sulla stabilità dell'abitato di Montecastrilli (provincia di Terni).*

BRUGNER W. (1960) - *Relazione preliminare sulle sorgenti esistenti in località Raggio nel territorio di Gubbio (provincia di Perugia).*

BRUGNER W. (1965) - *Sulle condizioni di stabilità*

dell'abitato di Giove (provincia. di Terni).

BRUGNER W. (1965) - *Raccordo Terni-Orte- II° lotto. Ricognizione geologica in località Colle dell'Oro.*

BRUGNER W. (1967) - *Su un fenomeno franoso interessante la S.S. n. 3 bis "Via Tiberina".*

Regione VALLE D'AOSTA

BRUGNER W. (1966) - S.S. n. 126 della Valle d'Aosta. Movimento franoso in località Soleil (Chatillon). *Relazione preliminare.*

BRUGNER W. (1966) - S.S. n. 126 della Valle d'Aosta. Movimento franoso in località Soleil (Chatillon). *Relazione definitiva.*

BRUGNER W. (1968) - S.S. n. 126 della Valle d'Aosta. Movimento franoso in località Soleil (Chatillon). *Relazione di una visita di controllo eseguita nel Novembre 1968.*

BRUGNER W. (1969) - *Sulle condizioni di sicurezza di un tratto della S.S. n. 505 "della Valle del Lys" in rapporto alla caduta massi.*

Regione VENETO

BRUGNER W. (1967) - *Sulle condizioni di stabilità dell'abitato di Cassone frazione del comune di Malcesine (provincia di Verona).*

BRUGNER W. (1967) - *Autostrada Vicenza-Trento (Via Val d'Astico). Relazione geognostica preliminare.*

BRUGNER W. (1960) - *Sulle condizioni di stabilità dei terreni nel comune di Vestenanova (provincia di Verona).*

4.2. - ALVARO VALDINUCCI

4.2.1. - Elenco lavori pubblicati

BALBONI A., BRUGNER W., Malferrari N. & VALDINUCCI A. (1957) - *Appunti su una breve campagna geologica nel Molise. Fogli 154 "Larino" e 162 "Campobasso" (Appennino centro-meridionale).* Boll. Serv. Geol. d'It., **79**, Roma.

BALBONI A., BRUGNER W., Malferrari N. & VALDINUCCI A. (1958) - *Note sul proseguimento della campagna geologica nel Molise, Fogli 154 "Larino" e 162 "Campobasso" (Appennino centro-meridionale).* Boll. Serv. Geol. d'It., **80** (1-2): 417-425, Roma

BALBONI A., BRUGNER W. & VALDINUCCI A. (1958) - *Risultati preliminari dei rilevamenti effettuati nell'anno 1956 in Sicilia SE (Foglio 269 "Paternò").* Boll. Serv. Geol. d'It., **80** (1-2): 417-425, Roma

BALBONI A., BRUGNER W. & VALDINUCCI A. (1958) - *Appunti sui rilevamenti geologici dell'anno 1958 nella Sicilia sud-orientale.* Boll. Serv. Geol. d'It., **80**, Roma.

BONI C., GOVI M., JACOBACCI A., MERLO C., PANNUZI L., VALDINUCCI A. & ZATTINI N. (1985)

- *Norme per la cartografia idrogeologica e del rischio geologico*. Quaderni ser. 2 Serv. Geol. d'It., 1: 59-71, IPZS, Roma.

BRUGNER W., CARGNEL G. & VALDINUCCI A. (1971) - *I processi erosivi nel bacino dell'Alpago con particolare riferimento all'alluvione del 1966 (Prealpi Bellunesi)*. Boll. Serv. Geol. d'It., 92 :3-46, Roma.

BRUGNER W., CARGNEL G. & VALDINUCCI A. (1975) - *I dissesti causati dall'alluvione del 1966 nella Provincia di Belluno*. Boll. Serv. Geol. d'It., 96 (1): 3-225, Roma

BRUGNER W., MENOTTI R.M. & VALDINUCCI A. (1994) - *Civita: un centro abitato da consolidare*. Verde Ambiente, 10 (3): 59-69, Roma.

BRUGNER W. & VALDINUCCI A. (1970) - *Le bassin de l'Alpago dans les Préalpes de Belluno (Italie)*. AIHS-UNESCO. Colloque sur les résultats des recherches sur les bassins représentatifs et expérimentaux. Symposium on the results of research on representative and experimental basins, Publication n. 96, Wellington, New Zealand.

BRUGNER W. & VALDINUCCI A. (1972) - *Come nacquero i Colli Albani*. Boll. Serv. Geol. d'It., fascicolo speciale (VIII° Conv. Naz. Ass. It. di Cartografia, Roma 24-25 Aprile 1972): 1-18, Roma.

BRUGNER W. & VALDINUCCI A. (1972) - *Schema di cartografia tematica relativa alla stabilità dei terreni ed esempio della sua applicazione nel territorio dell'Alpago (Provincia di Belluno)*. Boll. Serv. Geol. d'It., 93: 189-194, Roma.

BRUGNER W. & VALDINUCCI A. (1972) - *Schema di classificazione delle frane e relativi esempi*. Boll. Serv. Geol. d'It., 93: 73-154, Roma.

BRUGNER W. & VALDINUCCI A. (1988) - *L'uomo: da ospite "rispettoso" della biosfera a conquistatore con pieno diritto di saccheggio*. Comuni d'Europa, a. 36 (3): 21-23, Roma.

LIPPARINI T., MALATESTA A., NICOSIA M.L. & VALDINUCCI A. (1955) - *Contributi alla conoscenza delle faune neogeniche e quaternarie della Sicilia. Pliocene e Quaternario del Capo Milazzo in Sicilia*. Boll. Serv. Geol. d'It., 77 (4-5):1-26, Roma.

MENOTTI R.M. & VALDINUCCI A. (1990) - *Il dissesto idrogeologico del Colle di Todi. Un criticabile esempio di difesa del territorio*. Pubblicato in proprio, pp. 1-33, Firenze.

MENOTTI R.M. & VALDINUCCI A. (1990) - *Sul consolidamento del Colle di Todi: osservazioni e proposte*. Geologia Tecnica, 5 (3): 26-32, Roma.

MENOTTI R.M. & VALDINUCCI A. (1992) - *Ancona: il dissesto del Montagnolo, la Frana Barducci, l'espansione urbanistica, le indagini geologiche, le indagini giudiziarie, il processo*. Pubblicato in proprio, pp. 1-102, Firenze.

MENOTTI R.M. & VALDINUCCI A. (1992) - *Le*

frane del Montagnolo in Ancona: previsione di una "catastrofe naturale". Geologia Tecnica e Ambientale, a.I., n. 2, aprile-giugno 1992, pp. 5-30, Roma.

MENOTTI R.M. & VALDINUCCI A. (1992) - *Il dissesto idrogeologico del Colle di Todi. Come non si deve fare la conservazione del territorio*. Ed. Geoprint, pp. 1-42, Roma.

MENOTTI R.M. & VALDINUCCI A. (1994) - *La frana del Vajont*. Verde Ambiente, a. X, n. 6, novembre-dicembre 1994, pp. 10-13, Roma.

VALDINUCCI A. (1954) - *Di alcuni echinidi langbiani dei dintorni di Guadagnolo (M.ti Prenestini, Lazio)*. Università degli Studi di Roma, Ist. Geol. e Paleont., Roma.

TRAVAGLINI G. & VALDINUCCI A. (1964) - *Sulla frana di Nerano e Termini nel febbraio 1963*. Università di Napoli, Ist. Idraulica Agraria: 1-29, Napoli.

VALDINUCCI A. (1952-1953) - *Contributo alla geologia dei territori di Guadagnolo, Poli, Casale San Gregorio (M.ti Prenestini Centro Orientali)*. Università degli Studi di Roma, Ist. Geol. e Paleont., n° 7 :1-7, Roma.

VALDINUCCI A. (1956) - *Notizie preliminari sul rilevamento della Tavoletta II SE Cianciana del Foglio Sciacca*. Boll. Serv. Geol. d'It., 79 (3): 423-426, Roma.

VALDINUCCI A. (1973) - *Su Trachypatagus lamberti Checchia Rispoli e considerazioni sulle altre specie del genere*. Boll. Serv. Geol. d'It., 94 (2): 443-452, Roma.

VALDINUCCI A. (1973) - *<<Aliaster>> nuovo genere di Echinide istituito per un piccolo gruppo di specie tratte dai generi "Trachyaster ed Opissaster" (famiglia Hemiasteridae Clark)*. Boll. Serv. Geol. d'It., 94 (2): 453-480, Roma.

VALDINUCCI A. (1988) - *L'Italia alla deriva: breve storia geologica e rinvio a giudizio. Quale Energia*, n. 25, luglio-settembre 1988, pp. 50-59, Roma.

4.2.2. - *Contributo al rilevamento geologico dei Fogli (scala 1:100.000)*:

VALDINUCCI A. & ZANFRÀ S. (1972) - *Revisione degli <<Schizaster>> eocenici del Gargano esistenti presso il Museo del Servizio Geologico d'Italia*. Boll. Serv. Geol. d'It., 93: 253-275, Roma.

SERVIZIO GEOLOGICO D'ITALIA - *Carta geologica d'Italia in scala 1:100.000 - Foglio n. 188 "Gravina di Puglia" (1966)*, Firenze.

Direttore del Rilevamento PERNO U.

Fra i Rilevatori: A. VALDINUCCI

SERVIZIO GEOLOGICO D'ITALIA - *Carta geologica d'Italia in scala 1:100.000 - Foglio n. 144 "Palombara Sabina" (1970)*, Ercolano.

Direttore del Rilevamento MANFREDINI M.

Fra i Rilevatori: A. VALDINUCCI

SERVIZIO GEOLOGICO D'ITALIA - *Carta geologica d'Italia in scala 1:100.000 - Foglio n. 162 "Campobasso"*.

Direttore del Rilevamento: Malferrari N.

Fra i Rilevatori: Valdinucci A.

SERVIZIO GEOLOGICO D'ITALIA -
Carta geologica d'Italia in scala 1:100.000 - Foglio n.
168 "Isola Rossa - La Maddalena" (1974), Roma.

Direttore del Rilevamento MORETTI A.

Fra i Rilevatori: A. VALDINUCCI

4.2.3. - Archivio geologo Alvaro Valdinucci

In questo sottoparagrafo vengono riportate tutte le relazioni inedite, raggruppate per regione, per un totale di 75, conservate presso l'archivio personale di Alvaro VALDINUCCI non reperibili negli archivi del Servizio Geologico d'Italia.

CARGNEL G., PELLEGRINI G.B. & VALDINUCCI A. (1978) - *Studio geologico applicato delle pendici montane sovrastanti Perarolo (Belluno), nel quadro della protezione idro-geologica del centro abitato. Relazione geologica applicata.* Regione Veneto - Giunta Regionale, pp. 1-36, all. 1-9.

ROSSI F., COTECCHIA V., ORTOLANI G., SELLITI F. & VALDINUCCI A. (1977) - *Commissione di studio sul movimento franoso verificatosi il 25 dicembre 1976 sulla pendice sud orientale della Valle dei Templi in Agrigento.* Ministero dei Lavori Pubblici, pp. 1-10.

Regione CALABRIA

VALDINUCCI A. (1964) - *Comune di Mammola (provincia di Reggio Calabria). Strada di allacciamento delle frazioni Malafrina-S.Totano-Chiusa-Aspalmo. Sulle condizioni di stabilità di una porzione del versante settentrionale del monte Scifa attraversato dal tracciato stradale.*

VALDINUCCI A. (1967) - *Comune di Lappano (provincia di Cosenza). La frana dell'abitato di Altavilla frazione del Comune di Lappano.*

VALDINUCCI A. (1967) - *Comune di Rosali (provincia di Reggio Calabria). Strada Rosali-Villa Mesa. Ricognizione geologica nella zona interessata dal tracciato.*

Regione CAMPANIA

VALDINUCCI A. (1963) - *Comune di Massalubrense (provincia di Napoli). Ricognizione geologica nel settore colpito dal movimento franoso del febbraio 1963 ed osservazioni sulle condizioni di stabilità della frazione di Nerano in rapporto ai possibili sviluppi del dissesto.*

VALDINUCCI A. (1963) - *Comune di Melito Irpino (provincia di Avellino). Esame delle aree proposte per il trasferimento totale dell'abitato.*

VALDINUCCI A. (1964) - *Comune di Buonalbergo (provincia di Benevento). Considerazioni geomorfologiche su alcuni terreni situati a valle della Via Piano Ionne. Relazione supplementare.*

VALDINUCCI A. (1967) - *Comune di Laviano (pro-*

vincia di Salerno). Sulle cause dei dissesti manifestatisi nelle strutture del nuovo cimitero. Nota preliminare.

VALDINUCCI A. (1969) - *Comune di S. Arcangelo Trimonte (provincia di Avellino). Sul movimento franoso manifestatosi in località "Santissimo". Nota preliminare.*

VALDINUCCI A. (1970) - *Comune di Cardito (provincia di Napoli). Sui terreni nei quali si sta scavando la vasca di raccolta a monte di Cardito.*

VALDINUCCI A. (1971) - *Comune di Napoli (provincia di Napoli). Sulle cavità sotterranee individuate in corrispondenza di alcune pile del costruendo viadotto di Capodichino. Nota preliminare.*

VALDINUCCI A. (1971) - *Comune di S. Arcangelo Trimonte (provincia di Avellino). Sul movimento franoso manifestatosi in località "Santissimo". Relazione definitiva.*

VALDINUCCI A. (1980) - *Comune di Massalubrense (provincia di Napoli). Sulle condizioni di stabilità della regione di testata della frana di Termini e di Nerano.*

VALDINUCCI A. (1980) - *Comune di Buonalbergo (provincia di Benevento). Costruzione della strada a valle della Via XX Settembre. Nota aggiuntiva alla precedente del 10-3-1980.*

VALDINUCCI A. (1981) - *Comune di Calvi (provincia di Benevento). Parere sulla nuova relazione geologico-tecnica riguardante la zona di espansione dell'abitato. Nota aggiuntiva alla precedente del 29-4-1981.*

VALDINUCCI A. (1982) - *Comune di Casalduni (provincia di Benevento). Parere sul programma di fabbricazione.*

VALDINUCCI A. (1985) - *Comune di Pozzuoli (provincia di Napoli). Sui lavori a valle della "Cittadella Apostolica".*

Regione LAZIO

VALDINUCCI A. (1958) - *Comune di Campagnano di Roma (Provincia di Roma). Sulle condizioni di stabilità dell'abitato.*

VALDINUCCI A. (1960) - *Comune di S. Vito Romano (provincia di Roma). Sui dissesti manifestatisi alla periferia sud-occidentale dell'abitato di S. Vito Romano.*

VALDINUCCI A. (1960) - *Comune di Articoli Corrado (provincia di Roma). Sulle condizioni di stabilità dell'abitato.*

VALDINUCCI A. (1961) - *Comune di Frosinone (provincia di Frosinone). Sui movimenti franosi che interessano il fabbricato del carcere.*

VALDINUCCI A. (1962) - *Comune di Cittaducale (provincia di Rieti). Sui dissesti che interessano l'abitato di Cittaducale.*

VALDINUCCI A. (1965) - *Comune di S. Vito Romano (provincia di Roma). Sulle condizioni di stabilità del terreno di fondazione del nuovo edificio scolastico.*

VALDINUCCI A. (1975) - *Comune di Ponzà (provincia di Latina). Sui dissesti in atto e in preparazione a valle della Via Corso Umberto. (Nota preliminare).*

VALDINUCCI A. (1980) - *Comune di Arpino (provincia di Frosinone). Sul movimento franoso manifestatosi al km 0,600 della strada provinciale Arpino-Santopadre.*

VALDINUCCI A. (1981) - *Comune di Canapina (provincia di Viterbo). Parere sullo studio geologico allegato al P.R.G.*

VALDINUCCI A. (1981) - *Comune di Ripi (provincia di Frosinone). Parere sull'area destinata per l'edilizia economica e popolare.*

VALDINUCCI A. (1981) - *Comune di Scandriglia (provincia di Rieti). Parere sui terreni scelti per l'edilizia economica e popolare.*

VALDINUCCI A. (1982) - *Comune di Valleranno (provincia di Viterbo). Parere sul Piano Regolatore Generale.*

Regione MARCHE

VALDINUCCI A. (1962) - *Comune di Serra di Maiolo (provincia di Pesaro). Sulle condizioni di stabilità dell'abitato di Serra di Maiolo e delle frazioni Antico, S. Maria, Ca di Migliore e S. Apollinare.*

VALDINUCCI A. (1964) - *Comune di Pergola e Comune di Borgo Pace (provincia di Pesaro). Sulle condizioni di stabilità degli abitati.*

Regione MOLISE

VALDINUCCI A. (1956) - *Comune di Tufara (provincia di Campobasso). Sui movimenti franosi che interessano la periferia nord-occidentale dell'abitato.*

Regione PUGLIA

VALDINUCCI A. (1962) - *Comune di Carapelle (provincia di Foggia). I dissesti lungo la Via Sabauda.*

VALDINUCCI A. (1963) - *Comune di Carlantino (provincia di Foggia). La frana di Carlantino.*

Regione TOSCANA

VALDINUCCI A. (1962) - *Comune di Roccastrada (provincia di Grosseto). Sulle condizioni di stabilità del terreno su cui sorge la parte nuova dell'abitato di Roccastrada, con particolare riguardo all'area scelta per la costruzione dell'edificio scolastico.*

Regione UMBRIA

VALDINUCCI A. (1958) - (provincia di Terni). *Studio geologico dei terreni attraversati dalla strada della Val di Serra.*

VALDINUCCI A. (1959) - *Comune di Baschi (provincia di Terni). Costruzione della strada Acqualoreto - costruendo Todi-Baschi. Riconoscizione geologica del tracciato.*

VALDINUCCI A. (1959) - *Comune di Polino (provincia di Terni). Costruzione della Strada Polino-Leonessa. Riconoscizione geologica del tracciato nel tratto Polino-Pulcini.*

VALDINUCCI A. (1959) - *Comune di Attigliano (provincia di Terni). Costruzione della strada Attigliano-*

Orte. Progetto del tronco funzionale Orte-Penna in Teverina. Riconoscizione geomorfologica del tracciato.

VALDINUCCI A. (1959) - (provincia di Terni). *Strada intercomunale della Val di Serra in provincia di Terni. I movimenti franosi in località Siciliano.*

VALDINUCCI A. (1963) - *Comune di Alleroni (provincia di Terni). Strada provinciale Alleroni, Scalo-Alleroni. Sul dissesto in atto nel tratto iniziale che corre a mezza costa sul fianco destro del fosso Rivareale. Relazione preliminare.*

VALDINUCCI A. (1963) - *Comune di Alleroni (provincia di Terni). Strada provinciale Alleroni, Scalo-Alleroni. Sul movimento franoso che ha colpito la sede stradale nel tratto prospiciente il fosso Rivareale. Relazione definitiva.*

VALDINUCCI A. (1966) - *Comune di Lugnano in Teverina (provincia di Terni). Strada Lugnano-Attigliano. Sui dissesti verificatisi in località "Podere Sasso".*

Regione VENETO

STAMPANONI G. & VALDINUCCI A. (1967) - (provincia di Belluno). *Quadro generale dei dissesti nella valle del torrente Biois affluente di destra del fiume Cordevole. Provvedimenti da adottare in vista del disgelo.*

VALDINUCCI A. (1967) - *Comune di S. Vito di Cadore (provincia di Belluno). I dissesti causati dall'alluvione del 4 novembre 1966 nella frazione "Chiappuzza".*

VALDINUCCI A. (1967) - *Comune di Perarolo (provincia di Belluno). I dissesti causati dall'alluvione del 4 novembre 1966 nel Comune di Perarolo.*

VALDINUCCI A. (1967) - *Comune di Trichiana (provincia di Belluno). I dissesti causati dall'alluvione del 4 novembre 1966. Riconoscizione geologica.*

VALDINUCCI A. (1967) - *Comune di Gosaldo (Provincia di Belluno). Sulla idoneità dell'area scelta dall'Amministrazione comunale di Gosaldo (Belluno) per la costruzione di case prefabbricate, donate dalla Croce Rossa Tedesca (Repubblica Federale) ai sinistrati dell'alluvione del 4 novembre 1966. Nota suppletiva alla relazione del 4 aprile 1967.*

VALDINUCCI A. (1967) - *Comune di Gosaldo (provincia di Belluno). Completamento delle indagini geomorfologiche nel capoluogo e nelle frazioni; proposte di consolidamento e trasferimento di abitati nel quadro di una razionale distribuzione dei centri rurali nelle zone duramente colpite dall'alluvione del 4 novembre 1966; suggerimenti per la sistemazione del capoluogo: conclusioni.*

VALDINUCCI A. (1967) - *Comune di S. Pietro di Cadore (provincia di Belluno). Sui dissesti causati dall'alluvione del 4 novembre 1966 nell'abitato di Costalta di S. Pietro di Cadore (Belluno).*

VALDINUCCI A. (1967) - *Comune di S. Pietro di Cadore (provincia di Belluno). Quadro generale dei dissesti e dei provvedimenti per la sistemazione delle frazioni colpite dall'alluvione del 4 novembre 1966.*

STAMPANONI G. & VALDINUCCI A. (1967) -

Comune di S. Stefano di Cadore (provincia di Belluno). Breve cenno sui dissesti nel Comelico e suggerimenti per il piano in vista del prossimo disgelo.

STAMPANONI G., & VALDINUCCI A. (1967) - *Comune di Selva di Cadore (provincia di Belluno). Quadro generale dei dissesti provocati dall'alluvione del 4 novembre 1966 nel territorio di Selva di Cadore e provvedimenti da adottare in vista del disgelo.*

VALDINUCCI A. (1967) - (provincia di Belluno). *Strada Provinciale della Valle Imperina (Belluno). Relazione preliminare sui danni causati dal nubifragio del 4 novembre 1966. Riconoscizione geologica.*

VALDINUCCI A. (1967) - *Comune di Roccapietore e Comune di Alleghe (provincia di Belluno). I danni provocati dalla piena del 4 novembre 1966 a valle della traversa costruita in corrispondenza della stretta di "Masarè" che chiude il lago di Alleghe.*

VALDINUCCI A. (1967) - *Comune di Pieve di Cadore (provincia di Belluno). La frana a monte del Casinò Municipale.*

VALDINUCCI A. (1967) - (Provincia di Belluno). *Relazione sulle rovine provocate dal nubifragio del 1966 nel bacino d'Alpago e sui provvedimenti immediati e futuri da adottare nel quadro di un programma di riordinamento urbanistico dei centri abitati e di sistemazione agricolo-forestale dell'intero comprensorio (Parte I). Considerazioni generali e schema dei provvedimenti.*

VALDINUCCI A. (1967) - (Provincia di Belluno). *Nota suppletiva alla Parte I della relazione sulle rovine provocate dal nubifragio del 1966 nel bacino d'Alpago.*

VALDINUCCI A. (1968) - *Comune di Zoldo Alto (provincia di Belluno). I dissesti causati dall'alluvione del 1966 nel Comune di Zoldo Alto (Belluno).*

VALDINUCCI A. (1968) - *Comune di Ponte nelle Alpi (provincia di Belluno). Sui dissesti causati dall'alluvione del 4 novembre 1966 nelle zone ove sorgono le "Case Miassa" e le "Case Cassani" località Paradisi.*

VALDINUCCI A. (1968) - *Comune di S. Pietro di Cadore (provincia di Belluno). Sulla scelta dell'area ove costruire l'edificio dell'asilo infantile nella frazione Costalta.*

VALDINUCCI A. (1968) - *Comune di Roccapietore (provincia di Belluno). I danni causati dall'alluvione del 4 novembre 1966 nella frazione Saviner di Laste.*

VALDINUCCI A. (1968) - *Comune di Tambre e Comune di Puos (provincia di Belluno). Relazione sulle rovine provocate dal nubifragio del 1966 nel bacino d'Alpago e sui provvedimenti immediati e futuri da adottare nel quadro di un programma di riordinamento urbanistico dei centri abitati e di sistemazione agricolo-forestale dell'intero comprensorio. La situazione della Val Turcana. (Parte II)*

VALDINUCCI A. (1968) - *Comune di Farra d'Alpago e Comune di Chies d'Alpago (provincia di Belluno). Relazione sulle rovine provocate dal nubifragio del 1966 nel bacino d'Alpago e sui provvedimenti immediati e futuri da adottare nel quadro di un programma di*

riordinamento urbanistico dei centri abitati e di sistemazione agricolo-forestale dell'intero comprensorio. Appendice alle Parti III e IV. Le frane nel vallone Foran (Comune di Farra d'Alpago) e nella valle Schiaraman (Comune di Chies d'Alpago).

VALDINUCCI A. (1968) - *Comune di Chies d'Alpago (provincia di Belluno). Relazione sulle rovine provocate dal nubifragio del 1966 nel bacino d'Alpago e sui provvedimenti immediati e futuri da adottare nel quadro di un programma di riordinamento urbanistico dei centri abitati e di sistemazione agricolo-forestale dell'intero comprensorio. Parte IV. Le frane nel Comune di Chies d'Alpago. Provvedimenti per la sistemazione degli abitati danneggiati dal nubifragio.*

VALDINUCCI A. (1968) - *Comune di S. Tommaso (provincia di Belluno). Sulle condizioni della falda detritica sovrastante la frazione di Avoscan.*

VALDINUCCI A. (1969) - *Comune di S. Pietro di Cadore (provincia di Belluno). La situazione della frazione Costalta in relazione alla costruzione o ricostruzione di abitazioni.*

VALDINUCCI A. (1972) - *Comune di Valdagnò (provincia di Vicenza). Sulle condizioni di stabilità della zona lottizzata in località Bevilacqua al Miglio di Sopra.*

VALDINUCCI A. (1972) - *Comune di S. Vito di Cadore (provincia di Belluno). Sulla recente ripresa del movimento franoso iniziatosi nel novembre 1966 all'altezza della frazione "Chiappuzza".*

VALDINUCCI A. (1974) - (Provincia di Belluno). *Considerazione sul progetto per la sistemazione della strada di Valvisdende (Belluno).*

VALDINUCCI A. (1974) - (Provincia di Belluno). *Serbatoio di La Stua sul torrente Caorame.*

VALDINUCCI A. (1975) - (Provincia di Belluno). *Considerazione sul nuovo progetto per la sistemazione della strada di Valvisdende (Belluno).*

VALDINUCCI A. (1980) - *Comune di Comelico Superiore (provincia di Belluno). Sul parziale ed improvviso svuotamento del laghetto Cestella in Comune di Comelico Superiore (Belluno).*

VALDINUCCI A. (1982) - (provincia di Belluno). *Sul movimento franoso manifestatosi sul fianco destro della valle del Vajont al di sotto del basamento del ponte-tubo Colomber.*

4.2.4. - *Relazioni di Alvaro Valdinucci. Archivio Geologia Applicata - Servizio Geologico d'Italia*

Vengono qui di seguito riportate le relazioni (137) inedite raggruppate per regione e conservate presso l'archivio del settore Geologia Applicata del Servizio Geologico d'Italia (APAT).

Regione CALABRIA

VALDINUCCI A. (1977) - *Sul progetto d'invaso sul fiume Esaro in località Camoli. (provincia di Cosenza).*

VALDINUCCI A. (1981) - *Invaso sul fiume Savuto in*

località Scatoletta (provincia di Cosenza). Osservazioni preliminari sulla fattibilità dell'opera.

Regione CAMPANIA

VALDINUCCI A. (1963) - *Comune di Castelpoto (provincia di Benevento). Accertamenti geologici per la scelta sulla nuova area per la costruzione di fabbricati a carattere popolare.*

VALDINUCCI A., (1979) - *Comune di San Leucio del Sannio (provincia di Benevento). Parere sul programma di fabbricazione.*

VALDINUCCI A. (1980) - *Comune di Buonalbergo (provincia di Benevento). Costruzione della strada a valle di via XX settembre.*

VALDINUCCI A. (1980) - *Comune di Arpaia (provincia di Benevento). Parere sul piano di zona per l'edilizia economica e popolare. Legge 2/2/1974 n.64. art.13.*

VALDINUCCI A. (1980) *Comune di Castelpoto (provincia di Benevento). Parere sulla relazione geologica del Dr. Boscarelli, allegata al programma di fabbricazione.*

VALDINUCCI A. (1980) - *Comune di Cerreto Sannita (provincia di Benevento). Parere sulla relazione geologica allegata al Piano Regolatore Generale.*

VALDINUCCI A. (1980) - *Comune di Ginestra degli Schiavoni (provincia di Benevento). Parere sul Piano Regolatore Generale.*

VALDINUCCI A. (1980) - *Comune di Calitri (provincia di Avellino). Sui movimenti di terra e sulle opere di contenimento previste per la costruzione di un edificio scolastico.*

VALDINUCCI A. (1981) - *Comune di Circello (provincia di Benevento). Parere sul progetto del Piano Regolatore.*

VALDINUCCI A. (1981) - *Comune di Calvi (Provincia di Benevento). Parere sulla variante di zona, Legge 2/2/1974 n. 64. art.13.*

VALDINUCCI A. (1981) - *Comune di Calvi (provincia di Benevento). Parere sulla nuova relazione geologico-tecnica riguardante la zona di espansione dell'abitato.*

VALDINUCCI A. (1981) - *Comune di Campolattaro (Provincia di Benevento). Parere sui terreni inseriti nel Piano Regolatore Generale.*

VALDINUCCI A. (1981) - *Comune di Casalduni (Provincia di Benevento). Parere sul programma di fabbricazione.*

VALDINUCCI A. (1981) - *Comune di Casalduni (Provincia di Benevento). Programma di fabbricazione, Legge 2/2/1974 n. 64. art. 13. Parere sulla conformità delle condizioni geomorfologiche del territorio.*

VALDINUCCI A. (1981) - *Comune di Circello (provincia di Benevento). Parere su gli accertamenti geologici relativi al Piano Regolatore Generale.*

VALDINUCCI A. (1981) - *Comune di Cusano Mutri (provincia di Benevento). Parere sulle relazioni geologico-tecniche riguardanti il Piano di recupero ed il Piano di insediamento produttivo turistico.*

VALDINUCCI A. (1981) - *Comune di Frasso*

Telesino (provincia di Benevento). Parere sulle aree scelte per il Piano di zona per l'edilizia economica e popolare.

VALDINUCCI A. (1981) - *Comune di Pontelandolfo (provincia di Benevento). Parere sui terreni ricadenti nell'ambito del Piano Regolatore Generale.*

VALDINUCCI A. (1981) - *Comune di San Martino Sannita (provincia di Benevento). Parere sui terreni ove realizzare il Programma di Fabbricazione.*

VALDINUCCI A. (1981) - *Comune di S. Angelo dei Lombardi (provincia di Avellino). Parere sulla relazione riguardante la Microzonazione sismica preliminare.*

VALDINUCCI A. (1981) - *Comune di Montemiletto (provincia di Avellino). Parere sull'area scelta per il nuovo insediamento industriale.*

VALDINUCCI A. (1981) - *Comune di Domicella (provincia di Avellino). Parere sul programma di fabbricazione.*

VALDINUCCI A. (1981) - *Comune di Altavilla Irpina (provincia di Avellino). Parere sull'area destinata per l'edilizia economica e popolare.*

VALDINUCCI A. (1982) - *Comune di Foglianise (provincia di Benevento). Parere sul Piano di Edilizia Economica Popolare.*

VALDINUCCI A. (1982) - *Comune di Airola (provincia di Benevento). Parere sulle aree scelte per il Piano di Zona e per il Piano di Insediamenti Produttivi.*

VALDINUCCI A. (1982) - *Comune di Arpaia (provincia di Benevento). Parere sulla relazione geologica relativa alla variante del P.d.F.*

VALDINUCCI A. (1982) - *Comune di Benevento. Parere sulla relazione geologica relativa ai Piani Particolareggiati.*

VALDINUCCI A. (1982) - *Comune di Castelpoto (Provincia di Benevento). Parere sull'area scelta per l'edilizia economica e popolare per gli insediamenti produttivi.*

VALDINUCCI A. (1982) - *Comune di Santa Croce del Sannio (provincia di Benevento). Parere sulle aree scelte per la realizzazione del Programma di Fabbricazione.*

VALDINUCCI A. (1982) - *Comune di S. Nazario (provincia di Benevento). Parere sulle relazioni riguardanti il Piano di recupero ed il Piano di zona.*

VALDINUCCI A. (1982) - *Comune di Domicella (provincia di Avellino). Parere sulla documentazione geologica integrativa riguardante il Piano di Fabbricazione.*

VALDINUCCI A. (1983) - *Comune di Caposele (provincia di Avellino). Parere sugli studi compiuti per il piano di ricostruzione.*

VALDINUCCI A. & CASTALDO G. (1975) - *Indagini geognostiche sui terreni della zona d'imposta dello sbarramento e delle opere di scarico dell'invaso di Campolattaro. (provincia di Benevento).*

Regione FRIULI - VENEZIA GIULIA

MORETTI A. & VALDINUCCI A. (1963) - *Relazione sulla frana del Vajont. (provincia di Pordenone).*

Regione LAZIO

VALDINUCCI A. (1960) - *Sulle condizioni di stabilità dell'abitato di Articoli Corrado. (provincia di Roma).*

VALDINUCCI A. (1965) - *Sulle condizioni di stabilità del terreno di fondazione del nuovo edificio scolastico nel Comune di S.Vito Romano. (provincia di Roma).*

VALDINUCCI A. (1978) - *Comune di Ventotene (provincia di Latina). Consolidamento della rupe sovrastante la spiaggia in località Calanave. Nota integrativa alla precedente del 4.8.1966.*

VALDINUCCI A. (1980) - *Comune di Colfelice (provincia di Frosinone). Parere sui terreni scelti per il piano di zona K1, concernente l'edilizia residenziale pubblica.*

VALDINUCCI A. (1980) - *Comune di Ceprano (provincia di Frosinone). Parere sull'area scelta per la lottizzazione CO-SAC in località Chiusa Grande.*

VALDINUCCI A. (1980) - *Comune di Colfelice (provincia di Frosinone). Parere ex art. 13 Legge 2/2/1974 n. 64 - P.R.G. e piano zona P.E.E.P.*

VALDINUCCI A. (1980) - *Comune di San Donato Val Comino (provincia di Frosinone). Parere sui terreni scelti per il Piano di zona per l'edilizia residenziale pubblica.*

VALDINUCCI A. (1980) - *Comune di Frosinone. Strada di collegamento tra Viale Roma e Piazza Gramsci, con annesso parcheggio.*

VALDINUCCI A. (1980) - *Comune di Frosinone. Parere sulla lottizzazione in zona CR del Piano Regolatore Generale, in relazione all'art.13 Legge 2/2/1974 n.64.*

VALDINUCCI A. (1980) - *Comune di Pignataro Interamnia (provincia di Frosinone). Parere sul Piano Regolatore Generale.* VALDINUCCI A. (1981) - *Comune di Santopadre (provincia di Frosinone). Parere sull'area scelta per l'edilizia economica e popolare.*

VALDINUCCI A. (1981) - *Comune di Trevi nel Lazio (provincia di Frosinone). Parere sulle relazioni geologiche allegate al P.R.G. in relazione all'art. 13 Legge 2/2/1974 n.64.*

VALDINUCCI A. (1981) - *Comune di Ceprano (provincia di Frosinone). Parere sul piano di recupero in località Montecitorio.*

VALDINUCCI A. (1981) - *Comune di Alatri (provincia di Frosinone). Parere sul terreno su cui dovrà sorgere la centrale telefonica.*

VALDINUCCI A. (1981) - *Comune di Ceprano (provincia di Frosinone). Parere sulle indagini geognostiche suppletive in località Chiusa Grande e sull'area scelta per la costruzione del centro sportivo.*

VALDINUCCI A. (1981) - *Comune di Villa S. Lucia (provincia di Frosinone). Parere sui terreni scelti per l'edilizia economica e popolare (P.E.E.P.)*

VALDINUCCI A. (1981) - *Comune di Frosinone. Parere sui terreni del "Subcomprensorio Casilina Nord - Via del Casone, Ditta D'Itri".*

VALDINUCCI A. (1981) - *Comune di Frosinone.*

Parere sulla relazione riguardante l'indagine "geologico-tecnica e geognostica" sul terreno scelto per la costruzione del parcheggio di Viale Mazzini.

VALDINUCCI A. (1981) - *Comune di Ceprano (provincia di Frosinone). Parere sulla località scelta per l'edilizia economica e popolare.*

VALDINUCCI A. (1981) - *Comune di Colfelice (provincia di Frosinone). Parere sull'area scelta per il piano di zona (comprensorio K2) concernente l'edilizia residenziale pubblica.*

VALDINUCCI A. (1981) - *Comune di Ponzia (provincia di Latina). Parere sul P.R.G.*

VALDINUCCI A. (1981) - *Comune di Roccasecca (provincia di Frosinone). Parere sui terreni scelti per l'edilizia economica e popolare.*

VALDINUCCI A. (1981) - *Comune di Frosinone. Parere sull'area scelta per la lottizzazione in zona C2 - Ditta Virginia Renna Jannini.*

VALDINUCCI A. (1981) - *Comune di Torelle (provincia di Frosinone). Parere sullo studio geologico allegato al P.R.G.*

VALDINUCCI A. (1981) - *Comune di Leonessa (provincia di Rieti). Parere sulle aree scelte nell'ambito del Programma di fabbricazione.*

VALDINUCCI A. (1981) - *Comune di Posta (provincia di Rieti). Parere sulle aree scelte per i programmi di fabbricazione previsti dal PRG.*

VALDINUCCI A. (1981) - *Comune di Borgorose (provincia di Rieti). Parere sul Piano Regolatore Generale.*

VALDINUCCI A. (1981) - *Comune di Ronciglione (provincia di Viterbo). Parere sui terreni scelti per il piano di lottizzazione del comprensorio H1.*

VALDINUCCI A. (1981) - *Comune di Latera (provincia di Viterbo). Parere sulle aree scelte per il piano di lottizzazione Arcipretura Cappani - Galeazzi e Magniasciutti.*

VALDINUCCI A. (1981) - *Comune di Civitella d'Agliano (provincia di Viterbo). Parere sull'idoneità dei terreni da utilizzare nell'ambito del Piano Regolatore Generale.*

VALDINUCCI A. (1981) - *Comune di Acquapendente (provincia di Viterbo). Parere sui terreni scelti per il piano di lottizzazione "Porta Madonnina".*

VALDINUCCI A. (1981) - *Comune di Canino (provincia di Viterbo). Parere sulla zona ove è prevista la costruzione di "strutture termali per l'utilizzazione delle acque termo-minerali", sull'area destinata all'insediamento industriale e artigiano" e sull'area di lottizzazione "Giardino".*

VALDINUCCI A. (1982) - *Comune di Ripi (provincia di Frosinone). Parere sul Piano Regolatore Generale.*

VALDINUCCI A. (1982) - *Comune di Arnara (provincia di Frosinone). Parere sul P.R.G.*

VALDINUCCI A. (1982) - *Comune di Frosinone. Aree scelte per la costruzione di edifici a larga concentrazione.*

VALDINUCCI A. (1982) - *Comune di Frosinone. Parere sull'area scelta per la lottizzazione in zona C2 del P.R.G. (Ditta Cioce Renato e altri).*

VALDINUCCI A. (1982) - *Comune di Frosinone. Parere sull'area scelta per la lottizzazione convenzionata in zona C2 (Ditta Paniccia Sisto e Pinto Antonietta).*

VALDINUCCI A. (1982) - *Comune di Frosinone. Parere sulla lottizzazione in zona CR del P.R.G. (Ditta Trento Francesco e altri).*

VALDINUCCI A. (1982) - *Comune di Vicalvi (provincia di Frosinone). Parere sull'area scelta per la costruzione dell'impianto sportivo.*

VALDINUCCI A. (1982) - *Comune di Vicalvi (provincia di Frosinone). Parere sull'area scelta per la costruzione dell'impianto sportivo. Relazione di completamento alla precedente del 17-3-1982.*

VALDINUCCI A. (1982) - *Comune di Roccasecca (provincia di Frosinone). Parere sui terreni scelti per l'edilizia economica e popolare. Nota integrativa alla relazione del 24-7-1981.*

VALDINUCCI A. (1982) - *Comune di Frosinone. Parere sull'area scelta per la lottizzazione zona C2 Ditta Petriglia Franco e altri.*

VALDINUCCI A. (1982) - *Comune di Frosinone. Parere sul piano di lottizzazione della Ditta Vona Vincenzo e altri.*

VALDINUCCI A. (1982) - *Comune di Frosinone. Parere sull'area scelta per la lottizzazione in zona C1, P.R.G. - Ditta Fratelli Stirpe, n. 7 fabbricati.*

VALDINUCCI A. (1982) - *Comune di Settefrati (Provincia di Frosinone). Parere sul P.R.G.*

VALDINUCCI A. (1982) - *Comune di Piedi-monte S. Germano (provincia di Frosinone). Parere sulle aree scelte per la realizzazione dei piani particolareggiati.*

VALDINUCCI A. (1982) - *Comune di Frosinone. Parere sull'area scelta per la lottizzazione in zona C2 del P.R.G. - Ditta Mastronardi A. e Patrizi M.*

VALDINUCCI A. (1982) - *Comune di Frosinone. Parere sull'area scelta per la realizzazione di un nuovo Palazzo di Giustizia.*

VALDINUCCI A. (1982) - *Comune di Ceprano (provincia di Frosinone). Parere sulle indagini geognostiche effettuate nell'area scelta per la costruzione del centro sportivo. Nota integrativa del 3-10-1981.*

VALDINUCCI A. (1982) - *Comune di Torrice (provincia di Frosinone). Parere sull'area scelta per la lottizzazione in zona C4 del P.D.F. - Ditta Tallini Giuseppe et alii.*

VALDINUCCI A. (1982) - *Comune di Frosinone. Parere sul progetto di subcomprensorio nel Centro direzionale del P.R.G. - Ditta Luigi Fnnari e altri.*

VALDINUCCI A. (1982) - *Comune di Frosinone. Parere sull'area scelta per il piano di zona "Cavoni 2".*

VALDINUCCI A. (1982) - *Comune di Torre Caietani (provincia di Frosinone). Parere sull'area scelta per la lottizzazione convenzionata in località Traggiano della Ditta Fanella Daniela.*

VALDINUCCI A. (1982) - *Comune di Aquino (provincia di Frosinone). Parere sulla documentazione geologi-*

ca allegata al Piano particolareggiato del Centro Storico.

VALDINUCCI A. (1982) - *Comune di Pofi (provincia di Frosinone). Parere sul Piano Regolatore Generale.*

VALDINUCCI A. (1982) - *Comune di Torri in Sabina (provincia di Rieti). Parere sull'area scelta per l'edilizia economica e popolare..*

VALDINUCCI A. (1982) - *Comune di Collegiove (provincia di Rieti). Parere sull'area scelta per rimessa e manutenzione autobus A.CO.TRA.L.*

VALDINUCCI A. (1982) - *Comune di Amatrice (provincia di Rieti). Parere sulla compatibilità delle previsioni contenute nella variante al P.R.G. con le condizioni geomorfologiche della zona interessata alla variante stessa.*

VALDINUCCI A. (1982) - *Comune di Poggio S. Lorenzo (provincia di Rieti). Parere sul Piano Regolatore Generale.*

VALDINUCCI A. (1982) - *Parere sull'indagine geomorfologia lungo il corso del fiume Velino in provincia di Rieti.*

VALDINUCCI A. (1982) - *Comune di Capranica (provincia di Viterbo). Parere sull'area scelta per il piano di lottizzazione "Montecolle" in località Canicole.*

VALDINUCCI A. (1982) - *Comune di Gradoli (provincia di Viterbo). Parere sull'area scelta per la lottizzazione in località "Poggio Florido".*

VALDINUCCI A. (1982) - *Comune di Ronciglione (provincia di Viterbo). Parere sull'area scelta per il piano di lottizzazione del comprensorio A1.*

VALDINUCCI A. (1982) - *Comune di San Lorenzo Nuovo (provincia di Viterbo). Parere sull'area scelta per la zona artigianale.*

VALDINUCCI A. (1982) - *Comune di Valentano (provincia di Viterbo). Parere sull'area scelta per la lottizzazione in località "Pozzo".*

VALDINUCCI A. (1982) - *Comune di Valentano (provincia di Viterbo). Parere sull'area scelta per il progetto di lottizzazione Fratelli di Biagio.*

VALDINUCCI A. (1982) - *Comune di Valentano (provincia di Viterbo). Parere sulla relazione geologica allegata al P.R.G. e alla variante al Piano di fabbricazione.*

VALDINUCCI A. (1982) - *Comune di Valentano (provincia di Viterbo). Parere sul Piano Regolatore Generale.*

VALDINUCCI A. (1982) - *Comune di Acquapendente (provincia di Viterbo). Parere sull'area scelta per il piano di lottizzazione "Coli Domenico".*

VALDINUCCI A. (1982) - *Comune di Acquapendente (provincia di Viterbo). Parere sull'area scelta per il piano di lottizzazione "Coli Domenico". Nota integrativa alla relazione del 20-3-1982.*

VALDINUCCI A. (1982) - *Comune di Capranica (provincia di Viterbo). Parere sull'area scelta per il piano di lottizzazione in località "Villetta II".*

VALDINUCCI A. (1982) - *Comune di Marta (pro-*

vincia di Viterbo). Parere sul P.R.G.

VALDINUCCI A. (1982) - *Comune di Valentano (provincia di Viterbo). Parere sul progetto di lottizzazione Ditta Moscini e Battisti.*

VALDINUCCI A. (1982) - *Comune di Latera (provincia di Viterbo). Parere sull'area scelta per la lottizzazione in località "La Villa".*

VALDINUCCI A. (1982) - *Comune di Calcata (provincia di Viterbo). Parere sul Piano Regolatore Generale.*

VALDINUCCI A. (1982) - *Comune di Capranica (provincia di Viterbo). Parere sull'area scelta per il piano di lottizzazione in località "Fajano".*

VALDINUCCI A. (1982) - *Comune di Capranica (provincia di Viterbo). Parere sull'area scelta per l'edilizia economica e popolare (P.E.E.P. 2).*

VALDINUCCI A. (1982) - *Comune di Orte (provincia di Viterbo). Parere geologico sull'edificabilità del comprensorio di Orte Scalo.*

VALDINUCCI A. (1983) - *Comune di Fontana Liri (provincia di Frosinone). Parere sulla variante al P.R.G. e sui piani per l'edilizia popolare.*

VALDINUCCI A. (1983) - *Comune di Monte S. Giovanni Campano (provincia di Frosinone). Piano Regolatore Generale.*

VALDINUCCI A. h (1983) - *Comune di Frosinone. Parere sull'area scelta per la lottizzazione in zona C2 del P.R.G. (Ditta Cioce R. e altri). Nota aggiuntiva alla relazione del 13/9/1982.*

VALDINUCCI A. (1983) - *Comune di Castelnuovo di Farfa (provincia di Rieti). Parere sull'area scelta per l'edilizia economica e popolare (Legge n.167).*

VALDINUCCI A. (1983) - *Comune di Leonessa (provincia di Rieti). Parere sull'area scelta nell'ambito del Programma di fabbricazione. Relazione integrativa alla precedente del 7-4-1981.*

VALDINUCCI A. (1983) - *Comune di Poggio S. Lorenzo (provincia di Rieti). Parere sul Piano Regolatore Generale. Nota integrativa alla relazione del 19-11-1982.*

VALDINUCCI A. (1983) - *Comune di Turania (provincia di Rieti). Parere sull'area scelta per il programma di fabbricazione e per quello di zona.*

VALDINUCCI A. (1983) - *Comune di Tarano (provincia di Rieti). Parere sul Piano Regolatore Generale.*

VALDINUCCI A. (1983) - *Comune di Frasso Sabino (provincia di Rieti). Parere sull'area interessata dal piano particolareggiato nella zona di espansione CE del P.R.G.*

VALDINUCCI A. (1983) - *Comune di Valentano (provincia di Viterbo). Parere sull'area scelta per la lottizzazione in località "Pozzò". Nota integrativa alla relazione del 20/4/1982.*

VALDINUCCI A. (1983) - *Comune di Capranica (Provincia di Viterbo). Parere sull'area scelta per la lottizzazione "Madonna del Piano" in località Micheletta.*

VALDINUCCI A. (1984) - *Comune di Colle di Tora (provincia di Rieti). Parere sull'area scelta per il Piano di lottizzazione delle Ditte Carrozzi e Minicocci.*

Regione LIGURIA

MORETTI A. & VALDINUCCI A. (1964) - *Sulle condizioni della Diga di Glori. (provincia di Imperia).*

MORETTI A. & VALDINUCCI A. (1964) - *Diga di Glori. Sulle condizioni di stabilità della zona d'imposta e dei versanti del serbatoio. (Provincia di Imperia).*

MORETTI A. & VALDINUCCI A. (1964) - *Diga di Glori. Sulle condizioni di stabilità della zona d'imposta e dei versanti del serbatoio. (provincia di Imperia) Relazione definitiva.*

Regione TRENTINO - ALTO ADIGE

MORETTI A. & VALDINUCCI A. (1966) - *Serbatoio del Pian Palù sul torrente Noce (Trento). Sulle condizioni di stabilità delle sponde del bacino e della zona di imposta dello sbarramento.*

Regione VENETO

MORETTI A. & VALDINUCCI A. (1964) - *Comune di Fastro (provincia di Belluno). Sui fenomeni di erosione accelerata che interessano il vallone a monte della frazione Solivo.*

MORETTI A. & VALDINUCCI A. (1964) - *Sulle condizioni di stabilità delle sponde del torrente Cordevole nel settore interessato dal costruendo serbatoio di Caprile. (Provincia di Belluno).*

MORETTI A. & VALDINUCCI A. (1964) - *Cenni sulle condizioni della Diga di Corlo (Valle di Cison). (provincia di Belluno).*

VALDINUCCI A. (1964) - *Diga di S.Croce. Sui cedimenti riscontrati in corrispondenza dello sbarramento in prossimità della sponda sinistra. (Provincia di Belluno).*

VALDINUCCI A. (1966) - *Bacino di S.Croce (provincia di Belluno). Sul movimento franoso in sponda sinistra, che ha interessato una porzione della variante dell'Alemagna N.422 bis.*

VALDINUCCI A. (1968) - *Considerazioni sulla relazione del Dr. Milli concernente la stabilità della diga edelle pendici del serbatoio di Pontesei nella valle Zoldana. (provincia di Belluno).*

VALDINUCCI A. (1969) - *Considerazioni sulla relazione del Dr. Milli del 30 giugno 1968; cenni sui problemi concernenti la sistemazione del bacino di Pontesei e della valle del rio Bosconero. (provincia di Belluno).*

VALDINUCCI A. (1976) - *Sugli accertamenti geologici compiuti in corrispondenza delle sezioni d'imposta degli sbarramenti di Pieve e di Valle di Cadore. (provincia di Belluno).*

4.2.5. - Relazioni schedate Progetto GEODOC (415)

Regione BASILICATA

VALDINUCCI A. (1957) - *I fenomeni franosi dell'abitato di Albano di Lucania.*

VALDINUCCI A. (1959) - *Studio geotecnico sull'abi-*

tato di Pisticci (provincia di Matera).

VALDINUCCI A. (1960) - *Sulle condizioni di stabilità dell'abitato di Accettura in provincia di Matera.*

VALDINUCCI A. (1960) - *Sulle condizioni di stabilità del rione Croci nel comune di Pisticci (provincia di Matera).*

VALDINUCCI A. (1960) - *Sui dissesti dell'abitato di Pisticci (rione Croci) e sulla scelta dell'area su cui edificare il nuovo centro.*

VALDINUCCI A. (1962) - *Sulle condizioni di stabilità dell'abitato di Sterpeto frazione del comune di Filiano.*

VALDINUCCI A. (1962) - *Comune di Lagonegro (provincia di Potenza). La frana del rione Casal Parise.*

VALDINUCCI A. (1962) - *Ancora sulle frane di Lauria (provincia di Potenza). Relazione preliminare.*

VALDINUCCI A. (1962) - *Comune di Lauria (provincia di Potenza). Sulle condizioni di stabilità di alcune aree scelte per la costruzione di nuovi edifici.*

VALDINUCCI A. (1963) - *Comune di Lagonegro (Potenza). Scelta dell'area ove trasferire parte del rione Casal Parise investito da un movimento franoso.*

VALDINUCCI A. (1964) - *Comune di Lauria. Ancora sulle condizioni di stabilità di alcune aree scelte per la costruzione di nuovi edifici. Relazione supplementare compilata...*

VALDINUCCI A. (1964) - *Comune di Lauria (provincia di Potenza). Sul pericolo della caduta di massi dalle pendici del Monte S. Elia (Lauria inferiore).*

VALDINUCCI A. (1970) - *Il pericolo della caduta massi nell'abitato di Muro Lucano (provincia di Potenza)*

Regione CALABRIA

VALDINUCCI A. (1959) - *Sulla stabilità dell'abitato di Cassano al Jonio (provincia di Cosenza).*

VALDINUCCI A. (1961) - *Sui dissesti manifestatisi nella periferia meridionale dell'abitato di Carolei (provincia di Cosenza).*

VALDINUCCI A. (1961) - *Sulle condizioni di stabilità dell'abitato di Civita.*

VALDINUCCI A. (1961) - *Sulle condizioni di stabilità dell'abitato di Carfigli (Provincia di Catanzaro).*

VALDINUCCI A. (1961) - *Sulle condizioni di stabilità dell'abitato di San Nicola dell'Alto (provincia di Catanzaro).*

VALDINUCCI A. (1961) - *Sulle condizioni di stabilità dell'abitato di Rose (Provincia di Cosenza).*

VALDINUCCI A. (1961) - *Sulle condizioni di stabilità dell'abitato di Delianova (provincia di Reggio Calabria).*

VALDINUCCI A. (1961) - *Sulle condizioni di stabilità dell'abitato di Roghudi (provincia di Reggio Calabria).*

VALDINUCCI A. (1961) - *Sulle condizioni di stabilità dell'abitato di Capistrano (provincia di Catanzaro).*

VALDINUCCI A. (1962) - *Comune di Falerna. Sulle condizioni di stabilità della frazione Castiglione*

Marittimo (Catanzaro).

VALDINUCCI A. (1962) - *Sulle condizioni di stabilità dell'abitato di intavolata frazione del comune di Acquappesa (Cosenza).*

VALDINUCCI A. (1962) - *Sui dissesti che interessano l'abitato di Perri frazione del comune di Marano Marchesato (provincia di Cosenza).*

VALDINUCCI A. (1962) - *Sulle condizioni di stabilità dell'abitato di Serrata (provincia di Reggio Calabria).*

VALDINUCCI A. (1962) - *Sulle condizioni di stabilità dell'abitato di Villa San Giovanni.*

VALDINUCCI A. (1962) - *Comune di Joppolo (provincia di Catanzaro). Sulle condizioni di stabilità delle frazioni di Coccolino e Coccorinello.*

VALDINUCCI A. (1963) - *Sulle condizioni di stabilità dell'abitato di Vazzano.*

VALDINUCCI A. (1963) - *Sulle condizioni di stabilità dell'abitato di Piscopio frazione del comune di Vibo Valentia (provincia di Catanzaro).*

VALDINUCCI A. (1963) - *Sulla scelta dell'area ove edificare l'asilo infantile nel comune di Bocchigliero.*

VALDINUCCI A. (1963) - *Comune di Paludi (provincia di Cosenza). Studio geomorfologico sul terreno scelto per la costruzione dell'asilo infantile.*

VALDINUCCI A. (1963) - *Sui dissesti che interessano gli abitati di Galati fraz. del comune di Brancaleone (Reggio Calabria).*

VALDINUCCI A. (1963) - *Ancora sulle condizioni di stabilità dell'abitato di Roghudi e della frazione di Glorio (provincia di Reggio Calabria).*

VALDINUCCI A. (1966) - *Comune di Gagliato (Catanzaro). Sulle condizioni di stabilità del terreno in cui dovrà sorgere la casa comunale.*

VALDINUCCI A. (1966) - *Comune di Scilla (provincia di Reggio Calabria). Sulle condizioni di stabilità del ripido costone che sovrasta il rione Chianellea.*

VALDINUCCI A. (1967) - *Considerazioni sul progetto di consolidamento della rupe che sovrasta la frazione di Chianallea nel comune di Scilla (Reggio Calabria).*

VALDINUCCI A. (1967) - *I terreni fabbricabili a valle della via Carlo V, nella città di Catanzaro.*

VALDINUCCI A. (1967) - *Comune di Belvedere Marittimo (provincia di Cosenza). Sui dissesti nel capoluogo e nella frazione Petrosa.*

VALDINUCCI A. (1967) - *Esame in località San Vito ove è prevista la costruzione di un gruppo di edifici.*

VALDINUCCI A. (1967) - *Raccordo autostradale da Paola allo svincolo di Cosenza sull'autostrada Salerno-Reggio Calabria. Ricognizione geologica settore del 2° lotto.*

VALDINUCCI A. (1967) - *Comune di San Lorenzo Bellizzi. Sull'idoneità dell'area scelta per la costruzione di un nuovo rione.*

VALDINUCCI A. (1967) - *Sui dissesti dell'abitato di Caulonia (provincia di Reggio Calabria) e sulla idoneità delle aree scelte per la costruzione delle abitazioni.*

VALDINUCCI A. (1967) - *Sulla natura del terreno*

su cui sorge il fabbricato della ditta Marino-Romeo- Pelle in via Fumari della città di Reggio Calabria.

VALDINUCCI A. (1968) - *Comune di Masigiano. Sulle condizioni di stabilità della parte bassa dell'abitato.*

VALDINUCCI A. (1968) - *Sulle condizioni di stabilità delle rocce sovrastanti parte dell'abitato di Amantea comprendente la caserma dei carabinieri (Cosenza).*

VALDINUCCI A. (1968) - *Raccordo autostradale da Paola allo svincolo di Cosenza sull'autostrada da Salerno a Reggio Calabria. Lotto 2°. La situazione nelle gallerie.*

VALDINUCCI A. (1968) - *Raccordo autostradale da Paola allo svincolo di Cosenza sull'autostrada da Salerno a Reggio Calabria. La situazione nella galleria.*

VALDINUCCI A. (1968) - *Sul movimento franoso verificatosi in vicinanza dell'abitato di Paola ove erano in corso lavori di miglioramento ed adeguamento della sede stradale.*

VALDINUCCI A. (1968) - *Sulla natura del terreno su cui sorge il fabbricato della ditta Marino-Romeo- Pelle in Via Fumari della città di Reggio Calabria*

VALDINUCCI A. (1968) - *Ancora sulle condizioni di stabilità dell'abitato di Roghudi e della frazione di Glorio (provincia di Reggio Calabria).*

VALDINUCCI A. (1969) - *Raccordo autostradale Paola-Cosenza. Sui dissesti verificatisi nella galleria Crocetta.*

VALDINUCCI A. (1969) - *Sulle condizioni di stabilità dell'abitato di San Marco Argentano (provincia di Cosenza).*

VALDINUCCI A. (1969) -- *Sulle condizioni di stabilità dell'abitato di San Pietro in Amantea (provincia di Cosenza).*

VALDINUCCI A. (1969) - *Autostrada Salerno-Reggio Calabria. Tronco VII. lotto 5° bis. Sulle condizioni di stabilità dei fianchi della Forra di Favazzina (comune di Bagnara Calabria).*

VALDINUCCI A. (1970) - *Sul crollo di una porzione del muro di cinta del carcere di Catanzaro (nota preliminare).*

VALDINUCCI A. (1970) - *La situazione del carcere di Catanzaro alla luce degli accertamenti e dei lavori finora eseguiti.*

VALDINUCCI A. (1970) - *Comune di S. Mango d'Aquino (Catanzaro). Sul terreno di fondazione del fabbricato di quattro alloggi.*

VALDINUCCI A. (1970) - *Raccordo autostradale Paola-Cosenza. (La situazione nei lotti II e III).*

VALDINUCCI A. (1970) - *Raccordo autostradale Paola-Cosenza. 3° lotto. Sui lavori in corso per il superamento della falda franosa in località Boccalepre.*

VALDINUCCI A. (1970) - *Sui terreni interessati dalla galleria Vinciolo, in corso di scavo, nel tratto di variante alla strada statale n. 18.*

VALDINUCCI A. (1970) - *Strada statale n.18-Variante compresa tra la Valle del Noce ed il km 254-Galleria Vinciolo (Praia a Mare - ANAS Cosenza). Nota suppletiva.*

VALDINUCCI A. (1973) - *Comune di Centracche (provincia di Catanzaro). Sui danni provocati dal nubifragio del gennaio scorso.*

VALDINUCCI A. (1973) - *Comune di Sellia Marina (provincia di Catanzaro). I danni provocati dal nubifragio dello scorso mese di Gennaio.*

VALDINUCCI A. (1973) - *Comune di Cricchi e Sieri (provincia di Catanzaro). Sui danni provocati dal nubifragio nello scorso mese di Gennaio.*

VALDINUCCI A. (1973) - *Comune di Caulonia (provincia di Reggio Calabria). La situazione nel capoluogo e nella frazione di San Nicola dopo il recente nubifragio.*

VALDINUCCI A. (1973) - *La situazione della frazione di Glorio, nel comune di Roghudi, dopo il recente nubifragio (provincia di Reggio Calabria).*

VALDINUCCI A. (1978) - *Indagini geologiche sull'area di fondazione dell'edificio del comando dei Vigili del Fuoco di Reggio Calabria.*

VALDINUCCI A. & CASTALDO G. (1977) - *Indagini geologiche sull'area di fondazione dell'edificio del comando dei Vigili del Fuoco di Reggio Calabria.*

Regione CAMPANIA

VALDINUCCI A. (1960) - *Sulle aree prescelte per il trasferimento parziale dell'abitato di Macedonia (provincia di Avellino).*

VALDINUCCI A. (1961) - *Sulle condizioni di stabilità dell'abitato di Oliveto Citra (provincia di Salerno).*

VALDINUCCI A. (1962) - *Sulle condizioni di stabilità dell'abitato di Vico Equense (provincia di Napoli).*

VALDINUCCI A. (1962) - *Sulle condizioni di stabilità dell'abitato di Campagna (provincia di Salerno).*

VALDINUCCI A. (1962) - *Comune di Castellabate (provincia di Salerno). Sulle condizioni di stabilità delle frazioni Ogliastro Marina e San Marco.*

VALDINUCCI A. (1962) - *Comune di Laviano (provincia di Salerno). I dissesti nella zona ove sorgono il Mattatoio ed il mercato coperto.*

VALDINUCCI A. (1963) - *Comune di Melito Irpino (provincia di Avellino). Esame delle condizioni del terreno su cui sorge l'abitato.*

VALDINUCCI A. (1963) - *Sui dissesti nell'abitato di Melito Irpino ed esame dell'area scelta per il trasferimento (provincia di Avellino).*

VALDINUCCI A. (1963) - *Comune di Apice (provincia di Benevento). Sulle condizioni di stabilità dei terreni su cui è fondato l'abitato e sulle aree scelte per il trasferimento.*

VALDINUCCI A. (1963) - *Comune di Buonalbergo (provincia di Benevento). Accertamenti geologici sulle condizioni di stabilità della porzione meridionale del vecchio nucleo.*

VALDINUCCI A. (1963) - *Comune di Castel Franco in Misciano. Sulle condizioni di stabilità delle aree scelte per il piano urbanistico di zona.*

VALDINUCCI A. (1963) - *Comune di Castelpoto*

(provincia di Benevento). *Esame delle aree scelte per la costruzione delle case a carattere economico e popolare.*

VALDINUCCI A. (1963) - *Sulle condizioni di stabilità dell'abitato di Forano in Val Fortore e delle aree scelte per il piano di ricostruzione (provincia di Benevento).*

VALDINUCCI A. (1963) - *Comune di Guardia Sanframondi (provincia di Benevento). Sulle condizioni di stabilità dei terreni su cui è edificato il settore meridionale dell'abitato.*

VALDINUCCI A. (1963) - *La frana di Termini e di Nerano. Sui lavori compiuti e sulle prospettive future.*

VALDINUCCI A. (1964) - *Frana di Nerano (frazione di Massa Lubrense). Nota sulla situazione attuale e sul programma di lavori in vista di un progressivo consolidamento.*

VALDINUCCI A. (1964) - *Comune di Forano Valfortore (Benevento). Ampliamento dell'area edificabile nel settore compreso fra la strada statale 369 e la Via Montello 1.*

VALDINUCCI A. (1964) - *Nota suppletiva alla relazione del 23/3/1964 relativa all'ampliamento dell'area edificabile nel comune di Foano di Val Fortore.*

VALDINUCCI A. (1964) - *Comune di Castelpoto (provincia di Benevento). Sulle condizioni di stabilità di alcune aree edificabili situate al di fuori dell'abitato.*

VALDINUCCI A. (1964) - *Comune di Buonalbergo (provincia di Benevento). Considerazioni geomorfologiche su alcuni terreni situati a valle della via Piano di Ionne (relazione suppletiva).*

VALDINUCCI A. (1964) - *Comune di Melito Irpino (provincia di Avellino). Ricognizione geologica sulle pendici attraversate dal tracciato della strada di allacciamento.*

VALDINUCCI A. (1964) - *Comune di Sant'Angelo a Scala (provincia di Avellino). Sul pericolo di crolli di massi dalla rupe che sovrasta parte dell'abitato.*

VALDINUCCI A. (1964) - *Comune di Reino. Ricognizione geologica nell'abitato e nella zona immediatamente a monte.*

VALDINUCCI A. (1964) - *Variante esterna all'abitato di San Bartolomeo in Galdo (S.S. n. 139 "Appulo Fortorina". Sulla natura dei terreni attraversati dal tracciato (BN).*

VALDINUCCI A. (1964) - *Comune di S. Marco dei Cavoti (Prov. Benevento). Sulle condizioni di stabilità della porzione dell'abitato compresa fra la strada statale 369 ed il torrente.*

VALDINUCCI A. (1964) - *Comune di Tocco Caudio. Sulle condizioni dei terreni interessati dal piano di zona.*

VALDINUCCI A. (1965) - *Variante esterna all'abitato di San Bartolomeo in Galdo (S.S. n. 369 - Appulo - Fortorina). Considerazioni sul terreno di fondazione del ponte.*

VALDINUCCI A. (1965) - *Comune di Reino. Ricognizione geologica nel centro abitato ed esame dei dissesti che hanno colpito l'edificio scolastico.*

VALDINUCCI A. (1965) - *Comune di Ariano Irpino*

(provincia di Avellino). *Ricognizione geologica nella zona ove sorge il carcere giudiziario danneggiato dal terremoto.*

VALDINUCCI A. (1965) - *Strada statale n. 400 di "Castelvetere". Sui movimenti franosi manifestatisi lungo il tracciato della variante Chiusano S. Domenico.*

VALDINUCCI A. (1965) - *Comune di Montecalvo Irpino (Avellino). Sui terreni attraversati dalla costruenda strada di circonvallazione.*

VALDINUCCI A. (1965) - *Comune di Apice (provincia di Benevento). Cenni geologici sui terreni ove sorgerà il nuovo abitato e suggerimenti circa l'attuazione del piano di ricostruzione.*

VALDINUCCI A. (1965) - *Comune di Apice (provincia di Benevento). Nota suppletiva alla relazione del 22 giugno 1965. Considerazioni sui sondaggi eseguiti e suggerimenti.*

VALDINUCCI A. (1965) - *Comune di Buonalbergo (provincia di Benevento). Sui terreni ove sta sorgendo il nuovo centro previsto nel piano di ricostruzione.*

VALDINUCCI A. (1965) - *Comune di Ginestra degli Shiovani (provincia di Benevento). Ricognizione geologica nel tratto di strada da ripristinare.*

VALDINUCCI A. (1965) - *Sulla frana alla periferia Sud-Orientale dell'abitato di Morcone (provincia di Benevento). Relazione preliminare.*

VALDINUCCI A. (1965) - *Comune di Pietrelcina (provincia di Benevento). Indagine geomorfologia in alcune zone del centro abitato da utilizzare per la costruzione.*

VALDINUCCI A. (1965) - *Comune di Massa Lubrense. La frana di Nerano e di Termini.*

VALDINUCCI A. (1965) - *Il problema dell'edilizia per le frazioni di Termini e Nerano del comune di Massa Lubrense.*

VALDINUCCI A. (1965) - *Comune di Capaccio. Strada Statale n. 18 "Tirrena inferiore". Variante all'abitato di Paestum. Costruzione di un rilevato su terreno deformabile. Ricognizione geologica.*

VALDINUCCI A. (1965) - *Raccordo stradale di Salerno- Avellino. Lotto VI. Ricognizione geologica nella zona vincolata da concessione mineraria che dovrà essere attraversata (provincia di Salerno).*

VALDINUCCI A. (1966) - *Frana di Nerano e di Termini (frazione di Massa Lubrense). Sui lavori da eseguire nel quadro di una definitiva sistemazione della falda franosa.*

VALDINUCCI A. (1966) - *Sulla scelta dell'area per la costruzione dell'ospedale civile nel comune di Calitri (provincia di Avellino).*

VALDINUCCI A. (1966) - *Comune di Castelpoto (provincia di Benevento). Sulle condizioni di stabilità dell'edificio scolastico in piazza Garibaldi.*

VALDINUCCI A. (1966) - *Forano Valfortore (provincia di Benevento). Ricognizione geologica nei pressi dell'abitato per localizzare nuove aree edificabili.*

VALDINUCCI A. (1966) - *Comune di S. Bartolomeo in Galdo (Benevento). Sul Movimento franoso che ha col-*

pito il rione Macchio a via S. Vito.

VALDINUCCI A. (1966) - *Comune di Tocco Caudio. Ricognizione geologica nel capoluogo già ammesso a trasferimento.*

VALDINUCCI A. (1967) - *Sull'idoneità dell'area scelta per la sede dell'asilo infantile e di altre zone edificabili.*

VALDINUCCI A. (1967) - *Comune di Arpaia (provincia di Benevento). Sulle condizioni di stabilità delle pendici su cui sorge la frazione di Terranova.*

VALDINUCCI A. (1967) - *Comune di Montefalcone di Valfortore (provincia di Benevento). La frana a Valle del rione Casalotto.*

VALDINUCCI A. (1967) - *Comune di Pietrelcina (Benevento). Sulle condizioni di stabilità dei terreni in cui sorge il nucleo antico dell'abitato.*

VALDINUCCI A. (1967) - *Comune di Pozzuoli (provincia di Napoli). I dissesti nel Rione "Terra".*

VALDINUCCI A. (1967) - *Sulle cause dei dissesti manifestatisi nelle strutture del nuovo cimitero.*

VALDINUCCI A. (1967) - *Comune di Oliveto Citra (provincia di Salerno). Esame del terreno scelto per la costruzione delle sede comunale.*

VALDINUCCI A. (1968) - *Comune di Oliveto Citra (provincia di Salerno). Esame dei sondaggi effettuati nell'area scelta per la costruzione delle sede comunale.*

VALDINUCCI A. (1968) - *Frana di Nerano e di Termini (frazione di Massa Lubrense). La situazione del Vallone di Nerano nella regione di testata allo sbocco.*

VALDINUCCI A. (1968) - *Frana di Nerano e di Termini (frazione di Massa Lubrense). La situazione del Vallone di Nerano nella regione di testata allo sbocco.*

VALDINUCCI A. (1969) - *Comune di Avellino. Sulle condizioni di stabilità della zona su cui si stanno costruendo alcuni edifici, a valle di via Pironti.*

VALDINUCCI A. (1969) - *Comune di Casalduni. Esame della relazione geologica del dr. Ziccardi concernente la Chiesa Parrocchiale "Santa Maria Assunta".*

VALDINUCCI A. (1969) - *Comune di Sant'Arcangelo Trimonte (Avellino). Sul movimento franoso manifestatisi in località "Santissima" (Nota preliminare).*

VALDINUCCI A. (1969) - *Aree edificabili lungo i fianchi del Vallone di Nerano (comune di Massa Lubrense).*

VALDINUCCI A. (1969) - *Comune di Casamicciola (Isola d'Ischia - provincia di Napoli). Sulle condizioni di stabilità della pendice a monte della strada comunale. Dottor Mennella.*

VALDINUCCI A. (1970) - *Sulle condizioni di stabilità della pendice su cui sorge il vecchio nucleo di Calitri (provincia di Avellino).*

VALDINUCCI A. (1970) - *Comune di Mirabella Eclano. Sui dissesti manifestatisi sul Piazzale Belvedere e lungo il relativo muraglione di sostegno (provincia di Avellino).*

VALDINUCCI A. (1970) - *Comune di Foiano Val*

Fortore (Benevento). Sull'idoneità delle aree scelte per la costruzione di edifici.

VALDINUCCI A. (1970) - *Comune di Grumo Nevano. La situazione dell'abitato in rapporto alle cavità artificiali che interessano il sottosuolo (provincia di Napoli).*

VALDINUCCI A. (1970) - *Comune di Grumo Nevano (provincia di Napoli). Ancora sui crolli di volte nell'abitato: suggerimenti sui provvedimenti da predisporre in sede.*

VALDINUCCI A. (1970) - *Sulla frana che ha colpito la frazione Caso del comune di Massa Lubrense (provincia di Napoli).*

VALDINUCCI A. (1970) - *Comune di Pozzuoli (NA). Sulle condizioni di stabilità di scarpate rocciose in relazione al fenomeno di bradisismo in atto.*

VALDINUCCI A. (1970) - *Comune di Pozzuoli (provincia di Napoli). Sulla idoneità dell'area scelta per la costruzione di un nuovo ospedale.*

VALDINUCCI A. (1970) - *Comune di Pozzuoli (provincia di Napoli). Sulla frana per crollo manifestatasi nella parte bassa della collina su cui sorge l'Accademia Aeronautica.*

VALDINUCCI A. (1970) - *Su pericolo di crolli nel capoluogo e sulla voragine apertasi lungo la strada statale 269 del Faito, alla periferia nord-orientale dell'abitato. Vico Equense (provincia di Napoli).*

VALDINUCCI A. (1971) - *Sul movimento franoso che ha colpito la frazione Caso e la strada provinciale del comune di Massa Lubrense (provincia di Napoli). Relazione definitiva.*

VALDINUCCI A. (1971) - *Comune di Massa Lubrense (Prov. di Napoli). Lavori di sistemazione del Vallone Merano nella zona della grande frana.*

VALDINUCCI A. (1971) - *La situazione del capoluogo in relazione ai fenomeni erosivi e sismici (nota preliminare). Comune di Avellino*

VALDINUCCI A. (1971) - *Strada statale n.374/dir. "di Montevergine" (provincia di Avellino).*

VALDINUCCI A. (1971) - *Comune di Apice (provincia di Benevento). Sui terreni di fondazione del serbatoio pensile del nuovo abitato di Apice. (Nota preliminare).*

VALDINUCCI A. (1971) - *Comune di Pontelandolfo. Sull'area di proprietà del sig. Beccacino destinata per la costruzione di un edificio condominiale.*

VALDINUCCI A. (1971) - *Comune di Pontelandolfo (provincia di Benevento) sul movimento franoso che ha interessato la strada comunale S. Rocco e V. Impero e sui dissesti.*

VALDINUCCI A. (1971) - *Comune di Agerola. Sullo scarico delle acque provenienti dall'impianto di depurazione della rete fognante.*

VALDINUCCI A. (1971) - *Comune di Frattamaggiore (Napoli). Sul recente crollo verificatosi lungo la Via Misero e sulla situazione dell'abitato in relazione alle cavità.*

VALDINUCCI A. (1971) - *Comune di Frattamaggiore (Napoli). Sulle condizioni statiche di alcune gallerie localizzate nel sottosuolo del vecchio centro.*

VALDINUCCI A. (1971) - *Comune di Gragnano. Sul movimento franoso manifestatosi sulle pendici settentrionale del Monte Pendolo.*

VALDINUCCI A. (1971) - *Comune di Sant'Arcangelo Trimonte (Avellino). Sul movimento franoso manifestatosi in località "Santissima" (relazione definitiva).*

VALDINUCCI A. (1971) - *Comune di Santa Marina. Costruzione della variante della Strada statale n. 18 - (Iotto)- tra Policastro Bussentino e bivio di Orsaia.*

VALDINUCCI A. (1972) - *Comune di Apice (provincia di Benevento). Sui terreni di fondazione del serbatoio pensile del nuovo abitato di Apice. Considerazioni sulla relazione.*

VALDINUCCI A. (1972) - *Sui terreni ove si sta costruendo il nuovo carcere giudiziario. Comune di Avellino.*

VALDINUCCI A. (1972) - *Comune di Calitri (provincia di Avellino). Sui dissesti che da tempo colpiscono il settore sud-occidentale del capoluogo e sulla idoneità di un'area.*

VALDINUCCI A. (1972) - *Comune di Montelola. Sulle condizioni dell'abitato alla sua inclusione fra quelli da consolidare a cura ed a spese dello Stato, avvenuta nel 1925.*

VALDINUCCI A. (1972) - *Sui terreni di fondazione del fabbricato da adibire a sede uffici dello stato nella città di Benevento.*

VALDINUCCI A. (1972) - *Comune di Grumo Nevano (provincia di Napoli). Sui recenti crolli manifestatisi nel capoluogo.*

VALDINUCCI A. (1972) - *Comune di Pimonte. Sull'idoneità dell'area scelta per la costruzione dell'edificio scolastico nel capoluogo.*

VALDINUCCI A. (1972) - *Comune di Pozzuoli (provincia di Napoli). Sui dissesti lungo la via Napoli.*

VALDINUCCI A. (1972) - *Comune di Pozzuoli (provincia di Napoli). Sul pericolo della caduta di massi a monte del sottopassaggio Savino-Vitagliano).*

VALDINUCCI A. (1972) - *Strada Statale 269 "Del Fauto". Sulle indagini geognostiche tuttora in corso al km 1.100 ove nel mese di Agosto nel 1970 si aprì un'ampia voragine. Vico Equense (provincia di Napoli).*

VALDINUCCI A. (1973) - *Comune di Calitri (provincia di Avellino) Su alcune zone destinate per l'edilizia situate tra corso Garibaldi, il cimitero e la via De Sanctis. Nota.*

VALDINUCCI A. (1973) - *Comune di Pietrelcina (provincia di Benevento). Sulle indagini geognostiche svolte dal dr. E. Ziccardi nelle zone a valle della via Gregaria.*

VALDINUCCI A. (1973) - *Comune di S. Marco dei Cavoti (Benevento). Sulle ristrutturazione del rione "Procelle" in relazione alle indagini geognostiche.*

VALDINUCCI A. (1973) - *Comune di Massa Lubrense (Prov. di Napoli). Sul movimento franoso manifestatosi in località Mitigliano lungo la strada comunale Capannella.*

VALDINUCCI A. (1974) - *Comune di Calitri (provincia di Avellino). Sulla idoneità di aree fabbricabili lungo la via De Sanctis e considerazioni sulle indagini effettuate.*

VALDINUCCI A. (1974) - *Isola di Nisida (Comune di Napoli). Sulla fuoriuscita di acqua dalla parete tufacea in corrispondenza del tratto iniziale della strada di accesso.*

VALDINUCCI A. (1975) - *Comune di Sant'Angelo dei Lombardi (Avellino). Indagine geologica sul capoluogo.*

VALDINUCCI A. (1975) - *Indagine geologico tecnica condotta sui terreni di fondazione di un fabbricato da costruire per conto del sig. Biondi in via Roma, comune di Morcone (BN).*

VALDINUCCI A. (1975) - *Sul movimento franoso che ha interessato la strada comunale S. Rocco e V. Impero (nota definitiva).*

VALDINUCCI A. (1975) - *Comune di Reino. Sui sondaggi geognostici eseguiti nella zona a Nord-Est del piano di ricostruzione.*

VALDINUCCI A. (1975) - *Comune di Sant'Agata de' Goti. Indagine geologica della zona dove è prevista la ricostruzione del ponte sul torrente Martorano.*

VALDINUCCI A. (1975) - *Comune di Sorrento. Sui movimenti franosi manifestatisi lungo la strada statale Sorrentina (Km 31+500), in località Priora di Sorrento e sui terreni a monte.*

VALDINUCCI A. (1976) - *Comune di Apice (provincia di Benevento). Sulle modifiche al piano regolatore generale richieste dall'amministrazione comunale.*

VALDINUCCI A. (1976) - *Sulle indagini condotte nel territorio del comune in relazione alle aree interessate dal piano regolatore e sulle zone idonee per lo sviluppo.*

VALDINUCCI A. (1976) - *La situazione nella cava Croce Santa (Ditta Statuto Ridolfo) in relazione all'abitato di San Prisco (provincia di Caserta).*

VALDINUCCI A. (1977) - *Relazione preliminare sulla possibilità di inquinamento delle falde acquifere da parte del Complesso Immobiliare E.N.A.O.L.I. di Mercogliano.*

VALDINUCCI A. (1977) - *Comune di Ampollosa (Benevento). Sui movimenti franosi che interessano il capoluogo.*

VALDINUCCI A. (1977) - *Comune di Foiano Val Fortore (Benevento). Indagine idrogeomorfologica tecnica.*

VALDINUCCI A. (1977) - *Comune di Reino. Sull'idoneità del terreno scelto per la costruzione di un fabbricato nell'ambito della zona di espansione nel piano di ricostruzione dell'abitato.*

VALDINUCCI A. (1977) - *Sulla caduta di massi dalla scarpata prospiciente la via Napoli nel comune di Pozzuoli, località Lido di Pino.*

VALDINUCCI A. (1978) - *Comune di Pozzuoli.*

Sulle condizioni di stabilità del costone tufaceo sovrastante la via Napoli. Località Lido di Pino (provincia di Napoli).

VALDINUCCI A. (1978) - *Comune di Pozzuoli. Sulle condizioni di stabilità delle pendici della collina di Pozzuoli ove sorge il complesso dell'Accademia Aeronautica.*

VALDINUCCI A. (1978) - *Comune di Pozzuoli. Sulle condizioni di stabilità del costone situato al limite orientale della vecchia cava di trachite che sovrasta gli edifici.*

VALDINUCCI A. (1978) - *Comune di Sant'Agata de' Goti. Indagine geologica della zona dove è prevista la ricostruzione del ponte sul torrente Martorano. Nota definitiva.*

VALDINUCCI A. (1979) - *Comune di Pozzuoli. Sulle condizioni di stabilità del costone rocciosi sovrastanti alcune abitazioni situate in via Savino Vitigliano.*

VALDINUCCI A. (1979) - *Comune di Pozzuoli. Sulla sistemazione della scarpata sovrastante alcune abitazioni situate in via Savino Vitigliano (località Gerolimi). (Nota definitiva).*

VALDINUCCI A. (1980) - *Comune di Calitri (provincia di Avellino). Sui dissesti provocati dal terremoto del 23 novembre 1980 (nota preliminare).*

VALDINUCCI A. (1980) - *Comune di S. Bartolomeo in Galdo (Benevento). Parere sul piano regolatore generale.*

VALDINUCCI A. (1983) - *La situazione dell'abitato di Calitri in vista della sua ricostruzione.*

Regione FRIULI VENEZIA GIULIA

MORETTI A. & VALDINUCCI A. (1967) - *Sulle condizioni di stabilità delle pendici a monte di Erto (provincia di Udine) (nota suppletiva alla relazione del 9 maggio 1967).*

VALDINUCCI A. (1964) - *Comune di Erto e Casso. Bacino del Vajont. Sulle variazioni del livello del lago residuo.*

VALDINUCCI A. (1964) - *Comune di Erto e Casso. Considerazioni sulle relazioni del prof. Milli in rapporto alla stabilità della porzione di versante del Toc (il cosiddetto diedro) adiacente alla frana.*

VALDINUCCI A. (1964) - *Sulle condizioni di stabilità dell'abitato di Casso (provincia di Pordenone).*

VALDINUCCI A. (1964) - *Sulle condizioni di stabilità dell'abitato di Casso (provincia di Pordenone).*

VALDINUCCI A. (1964) - *Linea di circonvallazione ferroviaria di Trieste. Esame dei terreni attraversati dalla costruendo galleria sottopassante la via Klander.*

VALDINUCCI A. (1966) - *Comune di Erto (provincia di Udine) sui dissesti che interessano la zona circostante il cimitero.*

VALDINUCCI A. (1967) - *Comune di Forni Avoltri. Strada Statale n. 355 della Val Degano. La frana in località Piani di Luzza al Km 30 (nota preliminare).*

VALDINUCCI A. (1967) - *Sulle condizioni di stabilità delle pendici a monte di Erto (provincia di Udine).*

VALDINUCCI A. (1968) - *Aree edificabili situate nelle immediate adiacenze dell'abitato di Erto (provincia di Pordenone), (nota suppletiva alla relazione del 5 ottobre 1967).*

VALDINUCCI A. (1970) - *Sulla sorgente Medata in sinistra del torrente Cellina, da utilizzare per l'acquedotto del nuovo insediamento di Erto e Casso in Maniago (provincia di Pordenone).*

VALDINUCCI A. (1970) - *Comune di Forni Avoltri. Strada Statale n. 355 della Val Degano. La situazione del tratto di strada a mezza costa in località Piani di Luzza (relazione definitiva).*

VALDINUCCI A. (1971) - *Sulla natura dei terreni ove si stanno eseguendo i lavori per il nuovo insediamento di Erto (provincia di Pordenone).*

VALDINUCCI A. (1972) - *Comune di Erto e Casso (provincia di Pordenone). Ampliamento dell'area scelta per la ricostruzione dell'abitato di Erto.*

VALDINUCCI A. (1972) - *Comune di Socchieve. Completamento della strada Fressis-Feltrone. Indagine geologica (provincia di Udine).*

VALDINUCCI A. (1978) - *Comune di Gavazzo Carnico. Sui lavori di sistemazione e riparazione definitivi della statale n. 512 dal Km 12+700 (Somplago) al Km 12+700 (Interneppo), dissestata dal terremoto.*

VALDINUCCI A. (1978) - *Comune di Gavazzo Carnico. Parere sullo studio compiuto al fine di delimitare la zona di sicurezza dell'abitato di Somplago (provincia di Udine).*

VALDINUCCI A. (1978) - *Comune di Gavazzo Carnico. Sistemazione della strada statale n. 512 del lago di Gavazzo, nel tratto Somplago - Interleppo (provincia di Udine).*

VALDINUCCI A. (1978) - *Comune di Villa Santina. Strada Statale n. 355 della Val Degano (A.N.A.S. Udine). Sul movimento franoso manifestatosi nel corso dei primi lavori di costruzione della strada.*

VALDINUCCI A. (1980) - *Strada del Sabotino in territorio italiano, di collegamento tra le località jugoslave di S. Floriano e di Salcano (provincia di Gorizia).*

Regione LAZIO

BRUGNER V. & VALDINUCCI A. (1967) - *Indagini geologiche nell'abitato di Frosinone.*

BRUGNER W. & VALDINUCCI A. (1968) - *Su alcune aree di fondazione nella città di Frosinone.*

BRUGNER W. & VALDINUCCI A. (1971) - *Sullo sprofondamento avvenuto nel territorio del comune di Trivigliano.*

VALDINUCCI A. (1957) - *Accertamenti per la presenza di acqua negli impianti di alcuni edifici di Ponzano Romano (provincia di Roma).*

VALDINUCCI A. (1959) - *Costruzione dell'edificio scolastico nell'abitato di Paliano (provincia di Frosinone). Studio geologico dell'area d'impianto.*

VALDINUCCI A. (1959) - *Comune di Antrodoto.*

Costruzione della strada Antrodoto-frazione di Rocca di Fondi. Riconoscizione geologica del tracciato limitatamente al tronco iniziale.

VALDINUCCI A. (1959) - *Comune di Orte. Costruzione della strada Attigliano-Orte. Progetto del tronco funzionale Orte- Penne in Teverina. Riconoscizione geomorfologia del tracciato.*

VALDINUCCI A. (1961) - *Sui movimenti franosi che interessano il fabbricato del carcere nel comune di Frosinone (relazione definitiva).*

VALDINUCCI A. (1962) - *Carcere giudiziario di Frosinone. Sulla falda acquifera incontrata mentre sono in corso le trivellazioni per la gittata dei pali di consolidamento della zona nella tettata della frana.*

VALDINUCCI A. (1962) - *Comune di Artena (provincia di Roma). I dissesti a valle della via Garibaldi.*

VALDINUCCI A. (1962) - *Sulle condizioni di stabilità dell'abitato di Capena (provincia di Roma). Relazione preliminare.*

VALDINUCCI A. (1962) - *Roma. Ferrovia metropolitana Termini-Osteria del curato. Studio geognostico preliminare.*

VALDINUCCI A. (1962) - *Comune di Bomarzo provincia di Viterbo. Sulle condizioni di stabilità dell'area scelta per la costruzione di un edificio scolastico.*

VALDINUCCI A. (1963) - *Sulle condizioni di stabilità dell'abitato di Corchiano.*

VALDINUCCI A. (1963) - *Comune di Corchiano (Viterbo). Sull'idoneità delle aree scelte per il parziale trasferimento dell'abitato.*

VALDINUCCI A. (1963) - *Sui lavori di consolidamento della frana a valle dell'edificio del carcere del comune di Frosinone.*

VALDINUCCI A. (1963) - *Comune di Pescosolido. Sulle condizioni di stabilità della chiesa e dell'edificio scolastico in località Forcelle.*

VALDINUCCI A. (1963) - *Sulla sorgente che alimenta l'acquedotto "Pantane" del comune di Cineto Romano (provincia di Roma).*

VALDINUCCI A. (1963) - *Parziale trasferimento dell'abitato di Capena (provincia di Roma). Relazione definitiva.*

VALDINUCCI A. (1963) - *Sulle condizioni di stabilità dell'abitato di Roccalvece, frazione del comune di Viterbo.*

VALDINUCCI A. (1964) - *Roma. Linea ferroviaria Maccarese-Roma smistamento. Sulle condizioni di stabilità dell'edificio dei Padri Clarettiani situato in vicinanza della galleria.*

VALDINUCCI A. (1965) - *Comune di Subiaco. Sui fenomeni di erosione accelerata che stanno demolendo la scarpata in vicinanza della strada statale n. 411 "sublance".*

VALDINUCCI A. (1965) - *Comune di Bomarzo provincia di Viterbo. Ancora sui dissesti nel settore occidentale dell'abitato.*

VALDINUCCI A. (1965) - *Sulle condizioni di stabilità della chiesa parrocchiale del comune di Faleria (provincia di Viterbo).*

VALDINUCCI A. (1965) - *Sui cedimenti lungo la strada statale 204 (Orfana) all'altezza dell'abitato di Orte (provincia di Viterbo).*

VALDINUCCI A. (1966) - *Sulle condizioni di stabilità delle pendici dell'abitato di Supino (provincia di Frosinone).*

VALDINUCCI A. (1966) - *Isola di Ponza. Sul movimento franoso manifestatosi in località Calanave.*

VALDINUCCI A. (1966) - *Sulle condizioni di stabilità dell'abitato di Blera (Viterbo).*

VALDINUCCI A. (1966) - *Comune di Civita Castellana (provincia di Viterbo). Riconoscizione geologica lungo il tracciato della costruendo strada di circonvallazione.*

VALDINUCCI A. (1967) - *Crolli di blocchi dalle volte di alcune grotte scavate nei tufi su cui è fondato l'abitato di Caprarola (provincia di Viterbo).*

VALDINUCCI A. (1969) - *Rocca di Papa. Caratteristiche dei terreni su cui sorge l'abitato e delle pendici attraversate dalla via Roma.*

VALDINUCCI A. (1969) - *Comune di Roviano. Sulle condizioni di stabilità della zona scelta per la discarica dei materiali provenienti dallo scavo della galleria dell'autostrada Roma - L'Aquila.*

VALDINUCCI A. (1969) - *Comune di Acqua pendente. Strada statale n. 2 "Cassia". Sul movimento franoso manifestatosi fra i km 133+500 e 134+500.*

VALDINUCCI A. (1974) - *Comune di Falvaterra. Sulla proposta d'inclusione dell'abitato fra quelli da consolidare a cura e spese dello Stato (provincia di Frosinone).*

VALDINUCCI A. (1977) - *Sulle condizioni di stabilità dell'abitato di Onano (provincia di Viterbo) (nota preliminare).*

Regione LIGURIA

VALDINUCCI A. (1964) - *Comune di Camogli (Genova). Sui movimenti franosi che interessano la frazione San Rocco (relazione preliminare).*

VALDINUCCI A. (1964) - *Comune di Camogli (Genova). Sulle frane che minacciano la frazione di San Rocco e l'edificio scolastico lungo la Via Gelletti (relazione definitiva).*

VALDINUCCI A. (1964) - *Comune di Finale Ligure (provincia di Savona). Sul dissesto in preparazione in località Caprazoppa (Relazione preliminare).*

VALDINUCCI A. (1965) - *Sulle condizioni di stabilità del comune di Caprazoppa in rapporto ad una auspicabile riapertura del traffico sulla via Aurelia.*

VALDINUCCI A. (1965) - *Sulle condizioni di stabilità dei terreni sovrastanti la S.S. Aurelia nei pressi di Albisola Marina.*

VALDINUCCI A. (1965) - *Comune di Albisola Superiore. Sui dissesti della galleria "Pasasco" nel tratto*

Savona -Albissola.

VALDINUCCI A. (1965) - *Savona. Variante alla linea ferroviaria Genova-Ventimiglia; tratto Varese - Savona. Ricognizione geologica della zona della costruenda galleria Bric Pecorile.*

VALDINUCCI A. (1966) - *Savona. Variante alla linea ferroviaria Genova-Ventimiglia, tratto Varazze-Savona. Ulteriore ricognizione della galleria Bric Pecorile.*

VALDINUCCI A. (1966) - *Ricognizione geologica nel tratto di strada statale n. 1 "Aurelia" compreso fra il km 621+859 (Alasio) ove è prevista la costruzione di un muro.*

VALDINUCCI A. (1966) - *Comune di Albisola Superiore. Sorpasso in sotterraneo della galleria ferroviaria 2 "Pasasco" (Savona -Albisola) con doppia galleria autostradale. Esame delle relazioni Spea e Desio*

VALDINUCCI A. (1966) - *Comune di Finale Ligure. Nota inserita nella relazione preparata dai componenti del "gruppo studio" su incarico della "Commissione Consultiva".*

VALDINUCCI A. (1966) - *Finale Ligure- Rupe di Caprazoppa. Ricognizione geologica ed ispezione nei luoghi ove sono installate le apparecchiature di controllo delle fratture.*

VALDINUCCI A. (1966) - *Geologia della Rupe di Caprazoppa (Finale Ligure) (nota integrativa alla relazione del 14.02.1966).*

VALDINUCCI A. (1967) - *Comune di Lumarzo (provincia di Genova) sulle condizioni di stabilità delle pendici su cui sorge la frazione Pannesi.*

Regione LOMBARDIA

VALDINUCCI A. (1980) - *Comune di Lanza. Miniera di Talco e steatite "Ponticelli di Riva", della soc. mineraria Valle Spluga.*

Regione MARCHE

VALDINUCCI A. (1959) - *Sulle condizioni di stabilità della frazione Domo nel comune di Serra S. Quirico (provincia di Ancona).*

VALDINUCCI A. (1960) - *Sulle condizioni di stabilità dell'abitato di Poggio Canoso, frazione del Comune di Rotella (provincia di Ascoli Piceno).*

VALDINUCCI A. (1960) - *Sulla stabilità dell'abitato di Sassofeltrio capoluogo e della frazione "Gesso" (provincia di Pesaro).*

VALDINUCCI A. (1961) - *Sui dissesti che interessano il Cimitero di Appiagnano del Tronto (provincia di Ascoli Piceno). Relazione preliminare.*

VALDINUCCI A. (1961) - *Sui dissesti che interessano il Cimitero di Appiagnano del Tronto (provincia di Ascoli Piceno). Relazione definitiva.*

VALDINUCCI A. (1961) - *Sulle condizioni di stabilità dell'abitato di Monte Vidon Combatte (provincia di Ascoli Piceno).*

VALDINUCCI A. (1961) - *Sulle condizioni di stabi-*

lità della frazione di Castel di Croce e sulla scelta dell'area per il trasferimento della frazione di Poggio Canoso.

VALDINUCCI A. (1961) - *Sulle condizioni di stabilità dell'abitato di Belforte del Chienti e delle vicine frazioni Borgo San Giovanni e Borgo Santa Maria (provincia di Macerata).*

VALDINUCCI A. (1961) - *Sulle condizioni di stabilità della Rocca Fregosi nel comune di S. Agata Feltria.*

VALDINUCCI A. (1962) - *Sulle condizioni di stabilità dell'abitato di Ripatransone.*

VALDINUCCI A. (1962) - *Sulle condizioni di stabilità dell'abitato di Serra di Maiolo e delle frazioni Antico, Ca di Magliore, S. Apollinare e S. Maria.*

VALDINUCCI A. (1970) - *Ancona. Sui limiti da imporre allo sviluppo edilizio nel comprensorio denominato "Posatora" ove da tempo è in atto un movimento franoso di considerevoli dimensioni.*

VALDINUCCI A. (1982) - *Sulla ripresa del movimento in corrispondenza dell'antica e nota "Frana Barducci" in comune di Ancona.*

VALDINUCCI A. (1983) - *Comune di Ancona. Sulle indagini compiute nella zona interessata dalla frana del 13/14 dicembre 1982 ed in quelle adiacenti.*

VALDINUCCI A. (1994) - *Che sta succedendo sulla frana di Ancona?*

Regione MOLISE

VALDINUCCI A. (1956) - *Parziale trasferimento dell'abitato di Morrome del Sannio (provincia di Campobasso).*

VALDINUCCI A. (1956) - *Parziale trasferimento dell'abitato di Trivento (provincia di Campobasso).*

VALDINUCCI A. (1956) - *I movimenti franosi dell'abitato di S. Pietro in Valle nel comune di Frosolone (provincia di Campobasso). Relazione geotecnica.*

VALDINUCCI A. (1960) - *Sulla sorgente "Santa Maria dei Rivoli" nel territorio di Boiano (provincia di Campobasso).*

VALDINUCCI A. (1962) - *Sulle condizioni di stabilità dell'abitato di Trivento (provincia di Campobasso).*

VALDINUCCI A. (1964) - *Comune di Trivento (provincia di Campobasso). Sulla scelta dell'area ove trasferire il rione "Casalotti" (relazione suppletiva).*

VALDINUCCI A. (1964) - *Comune di Agnone. Sulle condizioni di stabilità della porzione sud-orientale del capoluogo e sui movimenti franosi che interessano la frazione Villa Canale.*

VALDINUCCI A. (1965) - *Comune di Trivento. Costruzione di un edificio scolastico prefabbricato. Considerazioni sui sondaggi effettuati nell'area di fondazione.*

VALDINUCCI A. (1965) - *Considerazioni sulle trivellazioni eseguite a cura del Genio Civile di Campobasso nel comune di Trivento.*

VALDINUCCI A. (1967) - *Lo sviluppo della città di Isernia in rapporto alla natura dei terreni.*

VALDINUCCI A. & ZATTINI N. (1977) - *Sulle condizioni di stabilità del versante sovrastante il centro abitato di Pesche (provincia di Isernia).*

Regione PIEMONTE

VALDINUCCI A. (1962) - *Le frane di Cigliè in provincia di Cuneo (relazione preliminare).*

VALDINUCCI A. (1963) - *Comune di Cigliè (provincia di Cuneo). Sulla scelta dell'area per il trasferimento e sulle aggravate condizioni di instabilità dell'abitato.*

VALDINUCCI A. (1966) - *Ricognizione geologica nel comune di Cigliè (provincia di Cuneo).*

VALDINUCCI A. (1977) - *Sul dissesto in località Beccarelle del comune di Saluzzo (Cuneo).*

Regione PUGLIA

VALDINUCCI A. (1960) - *Sulla stabilità dell'abitato di Castelluccio de' Sauri.*

VALDINUCCI A. (1981) - *Indagini geologiche nell'ambito della "terza zona franosa" dell'abitato di Rodi Garganico (provincia di Foggia).*

Regione SARDEGNA

VALDINUCCI A. (1960) - *Sulle condizioni di stabilità dell'abitato di Villacidro.*

VALDINUCCI A. (1961) -- *Sulle condizioni di stabilità dell'abitato di Illorai (provincia di Sassari).*

Regione SICILIA

IACANELLO E. & VALDINUCCI A. (1977) - *Bacino artificiale di Licodia Eubea; sul movimento franoso in località Tre Fontane*

VALDINUCCI A. (1965) - *Sulle condizioni di stabilità dei terreni prossimi al litorale compresi fra l'abitato di Mascali e la fiumara Alcantara.*

VALDINUCCI A. (1967) - *Comune di Scaletta Zanclea. Autostrada Messina - Catania - 5° lotto - Galleria di Piano Cutri. Geologia e morfologia dei terreni nel settore d'imbocco della galleria, lato Messina.*

VALDINUCCI A. (1977) - *Catania. Bacino artificiale di Licodia Eubea; sul movimento franoso in località Tre Fontane.*

Regione TOSCANA

VALDINUCCI A. (1959) - *I movimenti franosi nel comune di S. Casciano dei Bagni (provincia di Siena).*

VALDINUCCI A. (1960) - *Comune di Pieve Santo Stefano. Sul pericolo di caduta massi in località Valsavignone; sul movimento franoso a valle della strada statale 3 bis.*

VALDINUCCI A. (1964) - *Comune di Montelupo Fiorentino. Variante alla S.S. n. 67 - (Tosco-romagnola). Ricognizione geologica nella costruenda galleria di Montelupo. (Nota supplementa).*

VALDINUCCI A. (1964) - *Montelupo Fiorentino. Variante alla S.S. n. 67 - (Tosco-romagnola). Esame dei*

terreni che dovranno essere attraversati dalle gallerie in località Montelupo.

VALDINUCCI A. (1964) - *Comune di Sambuca Pistoiese. Sulle condizioni di stabilità della pendice interessata da un movimento franoso verificatosi nel 1962 in loc. Traviano.*

VALDINUCCI A. (1964) - *Comune di S. Marcello Pistoiese (provincia di Pistoia). Sul movimento franoso manifestatosi in località "Firenzuola" della frazione di Lima.*

VALDINUCCI A. (1964) - *Chianciano Terme sui dissesti insorti nella testata del torrente Ribussolaie, in vicinanza del costruendo viadotto (relazione preliminare).*

VALDINUCCI A. (1965) - *Strada statale n°146 di Chianciano. Sui lavori di consolidamento della valle del torrente Ribussolaie attraversata dal viadotto di Chianciano Terme.*

VALDINUCCI A. (1965) - *Montelupo Fiorentino. Strada Statale n. 67- "tr. Pisa-Firenze". Variante esterna agli abitati di Montelupo e di S. Miniato. Ricognizione geologica nel tronco terminale.*

VALDINUCCI A. (1966) - *Orbetello. Sui movimenti franosi manifestatisi nel corso dei lavori di adeguamento e miglioramento del tratto compreso fra il Km 150 ed il Km 163+200.*

VALDINUCCI A. (1967) - *Comune di Asciano. Strada Statale n° 451 "di Monte Oliveto". Variante in località Asciano; esame dei terreni lungo il nuovo tracciato.*

VALDINUCCI A. (1969) - *Sul movimento franoso che ha recentemente colpito l'abitato di Roccastrada (provincia di Grosseto).*

VALDINUCCI A. (1974) - *Comune di Roccastrada (provincia di Grosseto). Sulle condizioni di stabilità della zona ove sorgono alcuni edifici dell'Istituto Autonomo per le case popolari.*

VALDINUCCI A. (1975) - *Grosseto. Sui sondaggi effettuati in corrispondenza della steccaia di ponte Tura, sul fiume Ombrone.*

Regione UMBRIA

ALBERTI A.U. & VALDINUCCI A. (1977) - *Sui dissesti in atto e in preparazione lungo le rupi che cingono la città di Orvieto (Terni). Nota preliminare.*

CASTALDO G. & VALDINUCCI A. (1976) - *Sulle condizioni di stabilità del versante occidentale della valle del fiume Nera in corrispondenza dell'abitato di Narni (Terni).*

VALDINUCCI A. (1957) - *Sulla stabilità dell'abitato di Polino (provincia di Terni).*

VALDINUCCI A. (1958) - *Costruzione della strada Guardea-Mezzera in provincia di Terni. Ricognizione geologica del tracciato.*

VALDINUCCI A. (1958) - *Sulla stabilità dell'abitato di Otricoli (provincia di Terni).*

VALDINUCCI A. (1959) - *Comune di Polino.*

Costruzione strada Polino-Leonessa. Ricognizione geologica del tracciato nel tratto Polino-Pulcini.

VALDINUCCI A. (1959) - *Sulla stabilità dell'abitato di Cerreto di Spoleto (provincia di Perugia).*

VALDINUCCI A. (1959) - *Comune di Baschi. Costruzione strada Acqualoreto - costruenda Todi-Baschi. Ricognizione geologica del tracciato.*

VALDINUCCI A. (1959) - *Costruzione della strada Stroncone- Coppe-Finocchietto- Bivio provinciale. (Sella di Cofigni). Ricognizione geologica del tracciato.*

VALDINUCCI A. (1960) - *Strada Lugnano-Attigliano (provincia di Terni). Sui dissesti verificatisi in località "Podere Sasso".*

VALDINUCCI A. (1960) - *Comune di Stroncone. Costruzione della strada Stroncone - i Prati - Greccio (provincia di Terni). Ricognizione geologica del tracciato limitatamente al tratto Stroncone- I Prati.*

VALDINUCCI A. (1960) - *Sulle condizioni di stabilità dell'abitato di Attigliano (provincia di Terni).*

VALDINUCCI A. (1960) - *Costruzione della strada Guardea - Mezzeria in provincia di Terni. I movimenti franosi in località Ceciolo.*

VALDINUCCI A. (1961) - *Ancora sulla stabilità dell'abitato di cerreto di Spoleto (provincia di Perugia).*

VALDINUCCI A. (1961) - *Costruzione della strada Orte-Attigliano. Ricognizione geologica nel tratto Rio Grande - V. Pennavecchia (provincia di Terni).*

VALDINUCCI A. (1961) - *Comune di Ferentillo. Costruzione della strada Ferentillo-Salto del Cieco-Leonessa. Ricognizione geologica del tracciato nel tratto compreso tra Ferentillo e Salto del Cieco.*

VALDINUCCI A. (1962) - *Strade Monte Rubaglio-Castelviscardo. Castel Giorgio. La frana sul torrente Paglia (provincia di Terni).*

VALDINUCCI A. (1962) - *Sulle condizioni di stabilità dell'abitato di San Gemini (provincia di Terni).*

VALDINUCCI A. (1963) - *Comune di Perugia. La frana nella zona di Monteluca. (Relazione preliminare).*

VALDINUCCI A. (1963) - *Sulle condizioni di stabilità dell'abitato di Calvi dell'Umbria (provincia di Terni).*

VALDINUCCI A. (1963) - *Comune di Montecchio (provincia Terni). Sulle possibilità di incrementare la portata degli acquedotti che alimentano l'abitato.*

VALDINUCCI A. (1964) - *Strada provinciale Magliano Sabina (provincia di Terni); sui fenomeni di erosione accelerata che minacciano la sede stradale in località Calvi dell'Umbria (provincia di Terni).*

VALDINUCCI A. (1964) - *Comune di Allegrona (provincia di Terni). Sulle condizioni di stabilità dell'abitato.*

VALDINUCCI A. (1964) - *I dissesti della variante della Strada Provinciale Castelgiorgio-Castelviscardo - Piano (provincia di Terni). Nota preliminare.*

VALDINUCCI A. (1964) - *I dissesti della variante in costruzione della Strada Provinciale Castelgiorgio-Castelviscardo -Piano (provincia di Terni). Nota definitiva.*

VALDINUCCI A. (1965) - *Costruzione di un pozzo trivellato in località "Fontana peroro" nel comune di Montecchio (provincia di Terni).*

VALDINUCCI A. (1965) - *Terni. La frana al km 16+850 della strada statale 79 "Ternana".*

VALDINUCCI A. (1966) - *Comune di Narni. Strada n.204 "Ortana". Tratto nera Monitoro-Stifone (nota integrativa alla relazione del 31/10/1965).*

VALDINUCCI A. (1966) - *Strada Statale n.452 "della Contessa". (Gubbio). Ricognizione geologica lungo il tracciato della costruenda galleria del Monte Pollo.*

VALDINUCCI A. (1966) - *Sui dissesti lungo la strada provinciale per Giove (provincia di Terni).*

VALDINUCCI A. (1968) - *Comune di Attigliano (provincia di Terni) trasferimento parziale dell'abitato. (Nota suppletiva alla relazione del 1/09/1960).*

VALDINUCCI A. (1972) - *Sui dissesti manifestatisi lungo e a Valle del viale Carducci, al margine settentrionale della città di Orvieto (provincia di Terni). Nota preliminare.*

VALDINUCCI A. (1972) - *Sui dissesti manifestatisi lungo e a Valle del viale Carducci, al margine settentrionale della città di Orvieto (provincia di Terni). Nota definitiva.*

VALDINUCCI A. (1976) - *Comune di Orvieto. Sul movimento franoso manifestatosi in località Castellucchio.*

Regione VENETO

CASTALDO G. & VALDINUCCI A. (1977) - *Condizioni di stabilità di un tratto dell'alta valle del T. Ricchelere nel comune di Recoaro Terme (Vi).*

MORETTI A. & VALDINUCCI A. (1964) - *Comune di Selva di Cadore (provincia di Belluno).sulle condizioni di equilibrio della pendice a monte delle frazioni Zanuol e Tranch.*

STAMPANONI G. & VALDINUCCI A. (1967) - *Quadro generale sulla situazione di Cencenighe e provvedimenti di emergenza in vista del prossimo disgelo.*

VALDINUCCI A. (1960) - *Comune di Fumane - Roncà. Sui dissesti dei comuni di Vestenanova (frazioni Liasi e Riva), San Giovanni Ilarione (frazioni Potacci e Lore), Roncà (frazioni San Zeno e Torrosa).*

VALDINUCCI A. (1964) - *Sulle condizioni di stabilità delle sponde del torrente Cordevole nel settore interessato dal costruendo serbatoio di Caprile (Belluno).*

VALDINUCCI A. (1964) - *Comune di Forno di Zoldo (provincia di Belluno). Sulle condizioni di stabilità della pendice compresa fra le frazioni di Casal e Dozza.*

VALDINUCCI A. (1966) - *Comune di Belluno. Ricognizione geologica nelle zone ove sorgono gli abitati di Borgo Piave, di L'Anta e di Lambioi.*

VALDINUCCI A. (1967) - *Comune di Comelico Superiore. Breve cenni sui dissesti nel Comelico e suggerimenti per il piano d'emergenza in vista del prossimo disgelo.*

VALDINUCCI A. (1967) - *Comune di Farra d'Alpago. Relazione sulle rovine provocate dal nubifragio*

del 4 novembre 1966 nel bacino d'Alpago e sui provvedimenti immediati e futuri da adottare.

VALDINUCCI A. (1967) - *Comune di Farra d'Alpago. Nota suppletiva della parte I della relazione sulle rovine provocate dal nubifragio del 4 novembre 1966 nel bacino dell'Alpago.*

VALDINUCCI A. (1967) - *Quadro generale della situazione di Gosaldo e provvedimenti di emergenza.*

VALDINUCCI A. (1967) - *Sull'idoneità dell'area scelta dall'amministrazione comunale di Gosaldo (provincia di Belluno) per la costruzione di 24 case prefabbricate.*

VALDINUCCI A. (1967) - *Selva di Cadore. Strada provinciale Caprile-Selva di Cadore. Esame dei dissesti causati dall'alluvione del 4 novembre 1966.*

VALDINUCCI A. (1968) - *Strada provinciale della valle del Mis (Provincia di Belluno). Considerazioni di carattere generale sulla situazione creatasi dopo l'alluvione del 1966.*

VALDINUCCI A. (1968) - *Farra d'Alpago. Relazione sulle rovine provocate dal nubifragio del 4 novembre 1966 nel bacino d'Alpago e sui provvedimenti immediati e futuri da adottare.*

VALDINUCCI A. (1968) - *Sulla scelta della zona ove ricostruire il ponte che collega il capoluogo con la frazione Villanova. Comune di Borca di Cadore (provincia di Belluno).*

VALDINUCCI A. (1968) - *Comune di Cesio maggiore. Strada pedemontana Feltre-Cesio maggiore-San Gregorio-Sospirolo-Mas. Sistemazione del tratto Cesio maggiore-Mas. Riconoscizione geologica.*

VALDINUCCI A. (1968) - *La situazione della parte bassa del capoluogo, in rapporto alle piene eccezionali ed alla presenza del bacino artificiale di Pontesei.*

VALDINUCCI A. (1968) - *I danni causati dall'alluvione del 4 novembre 1966 nel comune di Forno di Zoldo (Belluno).*

VALDINUCCI A. (1968) - *Comune di Tambre. Relazione sulle rovine provocate dal nubifragio del 4 novembre 1966 nel bacino dell'Alpago e sui provvedimenti immediati e futuri da adottare.*

VALDINUCCI A. (1968) - *Comune di San Nazario (Vicenza). Sul pericolo della caduta massi in località Grotta Martellini e Rivalta.*

VALDINUCCI A. (1968) - *Comune di san Nazario (Vicenza). Sul pericolo della caduta massi in Località Grotta Marcellini e Rivalta.*

VALDINUCCI A. (1969) - *Comune di Lozzo di Cadore. Relazione sulle condizioni di stabilità del versante prospiciente l'abitato.*

VALDINUCCI A. (1969) - *Sulle condizioni del settore orientale di Forsenighe, frazione del comune di Forno di Zoldo, in relazione anche alla nota del dr. E. Milli.*

VALDINUCCI A. (1969) - *Esame del progetto della nuova strada Farra - Pianture nel comune di Farra d'Alpago (provincia di Belluno)*

VALDINUCCI A. (1969) - *Comune di Comelico*

Superiore. La situazione della piazza di Candide.

VALDINUCCI A. (1969) - *Comune di Este. La frana sul fianco orientale del Monte Murale attraversata dalla strada Este-Calaone (Padova).*

VALDINUCCI A. (1969) - *Sul movimento franoso che ha colpito la strada comunale Cingolina nel comune di Galzignano (provincia di Padova). (Nota preliminare).*

VALDINUCCI A. (1969) - *Comune di Vittorio Veneto (Treviso). Esame dei terreni interessati dalla lottizzazione Paradiso.*

VALDINUCCI A. (1970) - *Sul movimento franoso che ha colpito la strada comunale Cingolina nel comune di Galzignano (provincia di Padova). (Nota definitiva).*

VALDINUCCI A. (1970) - *La frana sul fianco orientale del monte Murale, in prossimità dell'abitato di Este (Padova). Relazione finale.*

VALDINUCCI A. (1970) - *Sulle condizioni di stabilità del terreno situato in località Grignes, del comune di Cortina d'Ampezzo, scelto per la costruzione di edifici (BL).*

VALDINUCCI A. (1970) - *Sul territorio di fondazione della nuova chiesa parrocchiale di Longarone (Belluno).*

VALDINUCCI A. (1971) - *Sul terreno di fondazione della nuova chiesa parrocchiale di Longarone (provincia Belluno). (Nota conclusiva).*

VALDINUCCI A. (1971) - *Comune di Longarone. Sulle condizioni di stabilità di aspre pendici in località "Sorasass".*

VALDINUCCI A. (1971) - *Comune di Borca di Cadore (provincia di Belluno). Riconoscizione geologica nel villaggio turistico dell'AGIP e considerazioni sulla relazione del dr. E. Milli.*

VALDINUCCI A. (1971) - *Comune di Comelico Superiore. La situazione della piazza di Candide in relazione agli interventi da programmare.*

VALDINUCCI A. (1971) - *Comune di Comelico Superiore (provincia di Belluno). Sulla sistemazione temporanea dell'area dell'ex piazza Candide ed esame del tratto di strada.*

VALDINUCCI A. (1971) - *Nuovi dissesti nell'abitato di Fornesighe nel comune di Forno di Zoldo (Belluno).*

VALDINUCCI A. (1971) - *Considerazioni sulla relazione del dr. E. Milli concernente il movimento franoso nell'abitato di Fornesighe nel comune di Forno di Zoldo (Belluno).*

VALDINUCCI A. (1971) - *Comune di Selva di Cadore (Belluno). Sul movimento franoso manifestatosi a Monte del Bivio strada statale 251 strada comunale per case Zimbelli.*

VALDINUCCI A. (1971) - *Comune di Selva di Cadore (Belluno). Sul movimento franoso manifestatosi a Monte del Bivio strada statale 251 strada comunale per case Zimbelli.*

VALDINUCCI A. (1971) - *Sul nuovo deposito di rifiuti di cava in prossimità della variante alla strada provinciale Este-Calaone (provincia di Padova).*

VALDINUCCI A. (1971) - *Comune di Barbarano*

Vicentino (provincia di Vicenza). Allargamento e sistemazione strada comunale S. Giovanni in Monte Soghe.

VALDINUCCI A. (1971) - *Comune di Valdastico Strada Statale n. 350. Sul pericolo di crollo di un masso in destra della Valle d'Astico nel comune omonimo. (Nota preliminare).*

VALDINUCCI A. (1972) - *Comune di Tambre. D'Alpago (provincia di Belluno). Sulle condizioni di stabilità della zona immediatamente circostante la frazione Brolio.*

VALDINUCCI A. (1972) - *Comune di Tambre. D'Alpago (provincia di Belluno). Sulle condizioni di stabilità della zona immediatamente circostante la frazione Brolio.*

VALDINUCCI A. (1972) - *Comune di Galzignano Terme. Sul movimento franoso in località Pavaglione.*

VALDINUCCI A. (1972) - *Comune di Monte Grotto Terme. Sul movimento franoso lungo la Via Ragazzoni alta nella frazione Turri.*

VALDINUCCI A. (1976) - *Sulla evoluzione della grande frana del Tessina nel comune di Chies d'Alpago (provincia di Belluno).*

VALDINUCCI A. (1976) - *Sugli accertamenti geologici compiuti in corrispondenza delle sezioni d'imposta degli*

sbarramenti di Pieve di Cadore (Belluno).

VALDINUCCI A. (1976) - *Sulla frana in località Brustole (Valle del Torrente Posina) presso l'abitato di Arsiero (provincia di Vicenza).*

VALDINUCCI A. (1977) - *Sui dissesti manifestatisi nel comune di Posina (Provincia di Vicenza).*

VALDINUCCI A. (1980) - *Impianto idroelettrico di Cencenighe (provincia di Belluno). Realizzazione di una nuova condotta forzata in galleria per il ripristino della derivazione.*

VALDINUCCI A. (1982) - *Relazione sul movimento franoso in località Sacco del comune di Perarolo di Cadore (provincia di Belluno).*

VALDINUCCI A. (1983) - *Sui cedimenti del terreno nell'abitato di Quero (provincia Belluno) in relazione alla galleria di derivazione dell'ENEL (nota integrativa).*

Ringraziamenti

Si ringrazia la Signora Vera PALMA per la partecipe collaborazione nelle ricerche di archivio e la compilazione delle schede bibliografiche e la sign. Marina COSCI per i consigli editoriali e l'allestimento digitale dell'articolo.