

**LA COMUNICAZIONE AMBIENTALE
ATTRAVERSO GLI STRUMENTI DI DIVULGAZIONE WEB-BASED**

*Studio per l'individuazione e l'applicazione di indicatori valutativi
dell'efficacia della comunicazione ambientale sul web,
con particolare riguardo alla qualità dell'aria.*

Dr.ssa Fiammetta Cantoni

**Tutor: Ing. Claudio Maricchiolo,
Co-tutor: Cristian Di Stefano, Dr.ssa Luisa Vaccaro**

PREFAZIONE

Questo studio è stato pensato e realizzato nell'ambito di uno stage svoltosi all'interno della struttura di APAT che coordina la rete SINAnet (rete del Sistema Informativo Nazionale Ambientale¹) e nasce dalla volontà di questo Servizio dell'Agenzia di avviare degli studi sulla comunicazione ambientale, individuando come oggetto di ricerca privilegiato le potenzialità della comunicazione ambientale tramite Internet.

La scelta di compiere un'indagine sulla comunicazione ambientale *web-based*, è nata tenendo presente la missione dell'APAT nel cui statuto è chiaramente indicata, quale attività centrale dell'ente, la diffusione e la divulgazione dei dati sullo stato dell'ambiente.

A ciò si aggiunge l'importante ruolo svolto dal Sistema Informativo Nazionale Ambientale la cui responsabilità e gestione è stata affidata nel 1988 all'APAT (allora ANPA) dal Ministro dell'Ambiente, con l'obiettivo di realizzare e rendere operativo il sistema di monitoraggio e informazione ambientale in Italia. Il sistema, organizzato secondo una logica di rete, ha, come principale strumento di comunicazione, il proprio sito web che, attualmente, costituisce uno dei canali di comunicazione ambientale maggiormente efficaci dell'APAT.

In questo lavoro è stata effettuata un'analisi comparata dell'efficacia della comunicazione di diversi siti web ambientali italiani e non. Tale esigenza è scaturita dalla considerazione che l'attuale sito web SINAnet ed il sito dei dati di qualità dell'aria BRACE² ad esso collegato è in buona parte rivolto ad un'utenza specialistica: il linguaggio è spesso poco comprensibile ai non addetti ai lavori; le ricerche di dati e i risultati restituiti richiedono conoscenze troppo tecniche per essere accessibili al vasto pubblico.

In particolare ci si è concentrati sull'argomento della qualità dell'aria poiché questo risulta, ad oggi, essere uno dei temi che più toccano da vicino la sensibilità dei cittadini.

¹

Per maggiori informazioni consultare il sito <http://www.sinanet.apat.it/>

²

Per maggiori informazioni consultare il sito <http://www.brace.sinanet.apat.it/>

ABSTRACT

Con il presente lavoro, nato nell'ambito di uno stage svolto all'interno della struttura di APAT che coordina la rete SINAnet, si è inteso avviare una fase di studi sulla comunicazione ambientale, in particolare sulle potenzialità della comunicazione ambientale tramite Internet.

Obiettivo prioritario di questo studio è stato indagare il grado di fruibilità dei principali siti web istituzionali italiani e stranieri dedicati a tematiche ambientali, in un'ottica di una più generale valutazione della loro efficacia comunicativa. La fruibilità si rivela, infatti, un elemento fondamentale per soddisfare le esigenze di chi naviga i siti web, in quanto essa si configura come *“la caratteristica dei servizi di rispondere a criteri di facilità e semplicità d'uso, di efficienza, di rispondenza alle esigenze dell'utente, di gradevolezza e di soddisfazione nell'uso del prodotto”* (definizione tratta dalla Legge 4/2004 nota come Legge Stanca).

È stato preso in esame un campione consistente e rappresentativo della realtà italiana e dello scenario internazionale, composto da 24 siti, suddivisi tra 15 italiani e 9 esteri. L'analisi condotta, di tipo qualitativo, è stata sviluppata su due livelli: ad un primo livello, sono state analizzate le *home page* dei siti dedicati all'ambiente sotto l'aspetto della fruibilità; ad un secondo livello, è stata approfondita la rilevanza accordata al tema della qualità dell'aria e il grado di fruibilità dei siti Internet/sezioni a ciò dedicati. La rilevazione sui siti è stata effettuata nei mesi di ottobre e novembre 2005.

La raccolta dei dati, sia per quanto riguarda le *home page*, che le sezioni/siti collegati dedicati specificamente alla qualità dell'aria, è stata effettuata grazie all'utilizzo di una scheda di analisi, concepita come strumento oggettivo utile a produrre una sorta di fotografia delle realtà analizzate.

Un successivo lavoro di apprezzamento dei dati raccolti è stato condotto tramite una scheda di valutazione, utilizzata per attribuire un punteggio, e quindi un valore più o meno positivo, alle diverse caratteristiche dei siti emerse nel corso dell'indagine.

L'elaborazione di precisi indicatori di sintesi, infine, ha permesso di evidenziare l'effettiva fruibilità dei siti considerati, mettendo in luce le peculiarità di quelli risultati più efficaci a livello comunicativo.

Dall'analisi è emerso che i siti web finalizzati alla divulgazione e diffusione di dati e informazioni sull'ambiente denotano buone capacità comunicative. Su un campione di 24 siti analizzati, i più efficaci a livello comunicativo sono risultati, per quanto concerne il

panorama internazionale, quelli dell'EPA (Environmental Protection Agency), dell'EEA (European Environment Agency) e dell'Inghilterra e Galles, mentre per l'Italia si sono distinti quelli del Piemonte, dell'Emilia-Romagna e della Valle d'Aosta. Questi siti web presentano caratteristiche che mettono in risalto la loro buona navigabilità e la presenza di numerose funzionalità in grado di agevolare l'accesso ai contenuti da parte di utenti anche senza particolare competenze in materia.

Per quanto riguarda la qualità dell'aria, tematica centrale di questo studio, è stata riservata una speciale attenzione alle peculiarità e potenzialità del sito web BRACE (<http://www.brace.sinanet.apat.it>), grazie al quale gli utenti hanno la possibilità di accedere ai dati di qualità dell'aria prodotti in Italia dal costante monitoraggio effettuato attraverso le reti di rilevamento presenti sull'intero territorio nazionale. L'analisi condotta ha permesso di concludere che BRACE è un sito pensato e realizzato soprattutto per un'utenza esperta di questo argomento, mentre risulta uno strumento di difficile consultazione per tutti coloro che non si occupano correntemente di qualità dell'aria. Il lavoro di approfondimento ha evidenziato la necessità di semplificare il linguaggio utilizzato e di rivedere la struttura e l'organizzazione dei contenuti; inoltre si è ritenuto opportuno segnalare la necessità di aggiungere alcune funzionalità attualmente non presenti, così come semplificarne altre che, già a disposizione dei visitatori, risultano essere però troppo tecniche per essere sfruttate appieno dai non addetti ai lavori. Tali modifiche sono apprezzabili nelle immagini riportate all'interno della tesi nel capitolo 3; queste potranno essere il punto di partenza per una futura versione del sito. In particolare, è proposto un esempio di *home page* che prende a modello la prima pagina di un quotidiano *on line*, proprio al fine di rendere più semplice e intuitiva la consultazione delle informazioni in essa disponibili. Per quanto concerne le ricerche dei dati e delle elaborazioni, si è constatato che la versione attuale di BRACE mette a disposizione maschere di ricerca numerose e molto specifiche, quindi rivolte ad un'utenza esperta. Con la nuova versione si offre la possibilità di effettuare due tipi di ricerca: una di primo livello, indirizzata ad un'utenza base, con maschere di ricerca più semplici e risultati ottenibili più sintetici e con un alto livello di aggregazione; una di secondo livello ("ricerca avanzata"), per utenti maggiormente esperti, con maschere più specifiche e risultati di maggior dettaglio. Ciò che è emerso dalla ricerca è dunque l'ampio margine di miglioramento di cui gode il sito: se si riuscirà ad ottimizzarne le funzionalità e a facilitarne la consultazione da parte di un pubblico più ampio e trasversale, BRACE potrebbe configurarsi a pieno titolo come il portale ufficiale dei dati relativi alla qualità dell'aria in Italia.

ABSTRACT

This study has been carried out as part of a training stage promoted by the APAT office responsible for the coordination of SINAnet network; the main purpose of the stage is the use of web-based services for environmental communication.

The primary objective of this study is to investigate and compare the usability of the main institutional Italian and foreign web sites that provide environmental information, in order to assess their communication effectiveness. The usability is, in fact, a fundamental element to meet the needs of web-surfers; according to the so-called “Legge Stanca” (law 4/2004), it can be defined as the ability of web-services to provide users with simple, easy-to-use, agreeable and satisfactory information retrieval tools.

A significant set of Italian and International web-sites has been considered, including 15 Italian sites and 9 foreign sites. The qualitative analysis has been performed as follows: first, the usability of the home pages has been analyzed; secondly, the relevance of air quality topic and the degree of usability of the web sites and/or web sections dedicated to it has been evaluated. The survey has been carried out between October and November 2005. The collection of data regarding the home pages and the web sections/sites related to air quality has been carried out by means of a screening form designed to infer a real and objective picture of the web-sites analyzed.

A further assessment of the gathered data has been performed through an evaluation sheet used to give each web-site a score, in order to compare the different features of the investigated environmental information services.

Based upon indicators, the usability of the considered web sites has been evaluated, and the profiles of the most effective information services are presented.

The analysis showed good communication performance of most of the web sites considered. Among 24 web-sites analyzed, at the international level the USEPA (United States Environmental Protection Agency), the EEA (European Environment Agency) and England and Wales sites proved to be the most effective; at the national level, the Piemonte, Emilia-Romagna and Valle d’Aosta web sites have got the highest score. These web sites ensure good navigability and the presence of several functionalities capable to facilitate the access to the contents also for users without specific know-how.

As regards the air quality topic - the main focus of this study, special attention has been given to the SINAnet web site BRACE (<http://www.brace.sinanet.apat.it>), the data service designed to provide users with full access to data and information collected in Italy through

the national air quality monitoring system. This study reached the conclusion that BRACE is a web-site designed mainly for expert users, whereas its navigation is quite difficult for the general public. The study highlighted the need to simplify the language and to review the structure of the contents; moreover, it has been suggested to add new features not present in the current version, as well as to simplify some functionalities already available, yet too technical to be understood by the public. These improvements are presented in chapter 3 of this report; they could be the starting point for a future version of the web site. In particular, a new home page is proposed which resembles the cover page of an on-line newspaper, in order to make it more simple and intuitive the consultation of the available information. As concerns data queries and data processing, it has been stressed out that the current version of BRACE provides users with several technical search forms, therefore intended for expert users. The improved version would provide users with two different access profiles: a first level, addressed to non-expert users, with simpler search forms and more synthetic and highly aggregated results; a second level ("advanced research"), for specialist users, with more specific forms and detailed results. In conclusion, this study demonstrated that significant improvements are possible for the BRACE web site: the optimization of functionalities and navigation for a wider audience could result in the acknowledgment of BRACE as the official portal of the air quality data in Italy.

INDICE

LA COMUNICAZIONE AMBIENTALE	I
ATTRAVERSO GLI STRUMENTI DI DIVULGAZIONE WEB-BASED	I
<i>Studio per l'individuazione e l'applicazione di indicatori valutativi.....</i>	<i>I</i>
<i>dell'efficacia della comunicazione ambientale sul web,</i>	<i>I</i>
<i>con particolare riguardo alla qualità dell'aria.....</i>	<i>I</i>
CAPITOLO 1.....	12
1.1 <i>La scheda di analisi.....</i>	<i>13</i>
1.2 <i>Apprezzamento dei siti web ambientali mediante la scheda di valutazione.....</i>	<i>15</i>
CAPITOLO 2.....	20
2.1 <i>Definizione degli indicatori di sintesi.....</i>	<i>20</i>
2.2 <i>Applicazione degli indicatori ai siti web ambientali.....</i>	<i>22</i>
CAPITOLO 3.....	30
3.1 <i>Criticità del sito web BRACE.....</i>	<i>30</i>
3.2 <i>Riflessioni e proposte al fine di migliorare la fruibilità del sito web BRACE</i>	<i>32</i>
3.3 <i>Evoluzione del sito web BRACE: esempio di proposta operativa.....</i>	<i>35</i>
CONCLUSIONI	45
BIBLIOGRAFIA	52
<i>COM-PA Salone della Comunicazione Pubblica e dei servizi al cittadino</i>	<i>53</i>

ALLEGATO I - SITI WEB ANALIZZATI

ALLEGATO II - SCHEDA DI ANALISI APPLICATA A SITI WEB DI INFORMAZIONE AMBIENTALE

ALLEGATO III - SCHEDA DI VALUTAZIONE DELL'EFFICACIA COMUNICATIVA DI SITI WEB DI INFORMAZIONE AMBIENTALE

ALLEGATO IV- SCHEDA DI SINTESI DI SITI WEB DI INFORMAZIONE AMBIENTALE

ELENCO ACRONIMI UTILIZZATI

INTRODUZIONE

Il passaggio dal Novecento al nuovo Millennio ha aperto nuove possibilità e prospettive nell'ambito della comunicazione. Il Duemila, come sostenuto dal sociologo Alberto Abruzzese, è un'epoca d'ingressi, di nuovi spazi, di nuove frontiere. Si assiste al passaggio dai media di massa tradizionali ai *new media*: dalle immagini analogiche ai mondi virtuali; dalla fissità dei testi alla mobilità degli ipertesti; dal nostro singolo corpo/macchina alle estensioni cibernetiche degli altri corpi e della loro globalità; dalla nostra mente alla mente delle reti; dall'organico all'inorganico.¹

I nuovi media consentono le operazioni di selezione, memorizzazione e utilizzazione delle informazioni necessarie a riqualificare le strategie comunicative, a diversificarle, a renderle duttili e personalizzate. I termini più ricorrenti, non a caso, sono *multimedialità* e *interattività*, *ipertestualità* e *virtualità*. Chi opera al computer gode di una forte interattività con la "macchina", con la rete a cui è connessa, con quanti vi siano collegati e con se stesso. Abita un campo di azione e non la zona terminale di uno o più canali già predisposti. Con l'utilizzo dei computer e delle reti, non si è più di fronte ad una *comunicazione unidirezionale* da uno a molti (come accade, ad esempio, con la TV), ma *pluridirezionale* tra molti e molti.²

L'entrata in scena di Internet³ ha portato ad una rivoluzione nel mondo della comunicazione. Oggi Internet è un *medium* autonomo, con peculiarità proprie anche a livello linguistico e formale.⁴

In questo lavoro, l'attenzione è stata rivolta in particolare alla comunicazione delle tematiche ambientali *on line*, con specifico riferimento ai siti web dedicati alla diffusione al pubblico di informazioni sulla qualità dell'aria.

¹ Abruzzese, 1996; pag. 36.

² Abruzzese, 1996; pagg. 121, 122.

³ Internet è una rete di reti di tipo internazionale, che deriva da Arpanet, una struttura per il collegamento di sistemi di difesa statunitensi sviluppato durante il periodo della guerra fredda. Da rete progettata per scopi militari, si è trasformata in rete per lo scambio di informazioni tra istituzioni scientifiche quando la "Perestrojka" di Gorbaciov sancì ufficialmente la fine delle ostilità diplomatiche tra USA e URSS [...] Il vero boom di Internet iniziò nel 1989, quando al Cern di Ginevra venne sviluppato il protocollo di trasmissione basato sull'HTML (Hyper Text Markup Language) (Bennato, 1999; pagg. 223, 224).

⁴ Carlini, 1999; pag. 142.

La Comunicazione Pubblica e Istituzionale nell'era di Internet

In un'epoca in cui le nuove tecnologie digitali – da Internet alla televisione digitale terrestre – aprono nuove opportunità per raggiungere i cittadini in forma sempre più interattiva, dialogica, personalizzata, assume notevole importanza il ruolo giocato dalla Comunicazione Pubblica e Istituzionale.

Nel documento firmato a Bologna, il 5 novembre 2004, dalle Associazioni di «Comunicazione Pubblica» dell'Unione Europea, nell'ambito dell'undicesima edizione di COM-PA, si afferma:

“La comunicazione Pubblica e Istituzionale è progressivamente riconosciuta come un dovere che risponde al diritto dei cittadini all'informazione e al dibattito pubblico. E' essenziale alla trasformazione e alla modernizzazione delle istituzioni pubbliche e delle amministrazioni e all'esercizio della democrazia.”⁵

Essa si configura come uno strumento di partecipazione, di semplificazione e d'innovazione al servizio dell'interesse pubblico. Per questo le nuove tecnologie dovranno essere sempre più generatrici di processi comunicativi virtuosi, in grado di aumentare la trasparenza nelle Amministrazioni e la partecipazione dei cittadini.

Non a caso, la Comunicazione Pubblica è stata definita dal Presidente della Repubblica Carlo Azeglio Ciampi “un dovere dello Stato”, la legge 142 del 1990 l'ha riconosciuta come un “diritto dei cittadini” e la legge 150 del 2000 la indica come un “obbligo” per l'intera Pubblica Amministrazione.⁶

Con l'introduzione e l'affermazione di Internet nel nostro Paese, si è avviata una nuova stagione in cui la Pubblica Amministrazione (da ora in avanti “PA”) ha la possibilità di dimostrarsi rinnovata, capace ed efficace. Internet si è rivelato uno strumento agile, flessibile, egualitario nel suo accesso e nella sua fruizione. Esso è caratterizzato dall'istantaneità e dall'immediatezza, permette un accesso relativamente semplice e veloce alle informazioni, consente un'interattività fino a pochi anni fa inimmaginabile, riduce i tempi e annulla le distanze, mettendo a disposizione dell'utenza una mole enorme di informazioni, dati e servizi.

⁵ Associazioni europee della "Comunicazione Pubblica"
<http://www.compublica.it/binary/compublica/doc/cartadibologna.1100079128.pdf>

⁶ Associazione italiana della "Comunicazione Pubblica"
<http://www.compublica.it/binary/compublica/doc/manifesto%20compublica%20italia.1131536112.pdf>

Le PA, a tutti i livelli, sono alla ricerca di sistemi che migliorino il modo di comunicare, interagire e rispondere ai bisogni delle singole comunità. Internet ha creato i presupposti affinché le PA possano:

- migliorare l'accesso a informazioni;
- incrementare l'offerta di contenuti e servizi;
- accrescere l'efficienza;
- impegnarsi nella promozione di una più stretta collaborazione con i cittadini.

Internet può svolgere, dunque, un ruolo decisivo nel sistema di comunicazione integrata della PA. I margini di miglioramento sono notevoli, se si considera che la storia della Comunicazione Pubblica e Istituzionale on line in Italia è piuttosto recente. I primi siti pubblici realizzati dalle PA risalgono infatti al 1998.

In questa ottica di rinnovamento, si può pertanto affermare che il ricorso a Internet potrà favorire sempre più il passaggio ad una PA orientata al servizio e caratterizzata da fitti scambi informativi tra i vari apparati delle Istituzioni, nonché verso la società civile.

La comunicazione ambientale web-based

La Rete costituisce un mezzo di comunicazione essenziale per sensibilizzare ed informare sulle tematiche ambientali. Il web è una vetrina per la comunicazione ai cittadini, ma anche uno strumento interattivo di educazione e diffusione di un nuovo modello culturale improntato ad una maggiore sostenibilità; è uno strumento di formazione per chi lavora all'interno della PA o in imprese private, ma anche uno spazio di dialogo e dibattito su problemi e possibili soluzioni.

Il Programma di Agenda 21, ad esempio, sancito alla Conferenza ONU su “Ambiente e Sviluppo” nel 1992, a Rio De Janeiro, e sottoscritto da Governi, organizzazioni non governative (ONG) e settori del mondo industriale, sottolinea il ruolo e il valore chiave dell'*informazione*, dell'*educazione*, della *formazione*, della *consapevolezza* e della *partecipazione* di tutti gli attori ad ogni livello, al fine di definire strategie e soluzioni e intraprendere azioni per attuare modelli di sviluppo sostenibile.⁷

⁷

Per maggiori informazioni consultare <http://www.envi.info/doc/8.doc> e <http://www.agenda21.it/>

Il passaggio a delle politiche preventive e responsabilizzanti richiede conseguenti cambiamenti nel mondo della comunicazione. Per raggiungere l'obiettivo di una piena "cittadinanza ambientale", ovvero di una partecipazione sempre più sistematica dei cittadini al governo dell'ambiente, è necessario sviluppare nuovi approcci che possano portare alla sensibilizzazione sui problemi ambientali, alla conoscenza, alla responsabilità, alla competenza ambientale. Per tutti gli attori coinvolti vi è dunque l'esigenza di compiere un salto di qualità nel fare comunicazione sulla complessità delle questioni ambientali, adottando modalità comunicative più coerenti e funzionali agli scopi che si intendono perseguire.

La legge 150/2000 è di particolare importanza per il comparto della comunicazione ambientale, in quanto è stata recepita anche da enti e amministrazioni che si occupano di ambiente. Essa prevede il dover fornire informazioni ai mezzi di comunicazione di massa, la comunicazione esterna (cittadini, enti, etc.) e quella interna, al fine di promuovere conoscenze allargate e approfondite su temi di rilevante interesse pubblico e sociale.

Proprio in tale prospettiva, Internet è certamente uno strumento che può rivelarsi molto efficace nel miglioramento delle attuali strategie di comunicazione ambientale. Esso può contribuire alla trasparenza, che sottintende sia la necessità di portare a conoscenza i temi nella loro completezza, sia l'assunzione di responsabilità dei soggetti coinvolti; l'ascolto dei cittadini-utenti, con riguardo alle loro necessità, preferenze ed aspettative; la semplificazione, necessaria per facilitare la comprensione da parte di un pubblico che si presenta quanto mai eterogeneo dal punto di vista sociale e culturale; la partecipazione, in quanto è importante l'interazione e la comunicazione tra più soggetti che concorrono, con la propria competenza e la propria responsabilità, alla realizzazione di obiettivi d'interesse collettivo.

Sintesi dello studio

Nello Statuto⁸ dell'APAT, emanato con D.P.R. 20 7, 8.8.2002, si mette in risalto lo stretto rapporto esistente tra le sue attività e la divulgazione delle stesse. Nello specifico, è utile soffermarsi sull'Art. 2, dedicato alle competenze e ai fini istituzionali. Nelle note a tale articolo, si legge quanto segue:

Note all'art. 2:

- L'art. 01 del decreto-legge 4 dicembre 1993, n. 496 recante: "Disposizioni urgenti sulla riorganizzazione dei controlli ambientali e istituzione dell'Agenzia nazionale per la protezione dell'ambiente", convertito, con modificazioni, dalla legge 21 gennaio 1994, n. 61, e' il seguente:

"Art. 01 (Attività tecnico-scientifiche per la protezione dell'ambiente). - 1. Ai fini del presente decreto, le attività tecnico-scientifiche connesse all'esercizio delle funzioni pubbliche per la protezione dell'ambiente consistono:

- a) nella promozione, nei confronti degli enti preposti, della ricerca di base e applicata sugli elementi dell'ambiente fisico, sui fenomeni di inquinamento, sulle condizioni generali e di rischio, sulle forme di tutela degli ecosistemi;
- b) nella raccolta sistematica, anche informatizzata, e nella integrale pubblicazione di tutti i dati sulla situazione ambientale, anche attraverso la realizzazione del sistema informativo e di monitoraggio ambientale in raccordo con i Servizi tecnici e di dati e di informazioni di interesse ambientale, nella diffusione dei dati sullo stato dell'ambiente, nella elaborazione, verifica e promozione di programmi di divulgazione e formazione in materia ambientale.

E' chiaro, dunque, quale rilevanza assumano la *raccolta* e *diffusione* di dati, nonché i programmi di *divulgazione* e *formazione* in materia ambientale.

Le attività di comunicazione diventano tanto più importanti se si considera che l'APAT si inserisce nel contesto di un vero e proprio *Network ambientale*, che conta la presenza sul territorio nazionale di 21 agenzie, tra quelle regionali (ARPA) e quelle delle Province autonome di Trento e Bolzano (APPA). A livello europeo, il *Network* interagisce e collabora con soggetti operanti nello stesso settore tramite l'Agenzia Europea per l'Ambiente (AEA).

⁸

Statuto consultabile su http://www.apat.gov.it/site/_files/Leggi/StatutoAgenzia.pdf

A ciò si aggiunge l'importante ruolo svolto dal Sistema Informativo Nazionale Ambientale (SINA), la cui responsabilità e gestione è stata affidata nel 1988 all'APAT (allora ANPA) dal Ministro dell'Ambiente, con l'obiettivo di realizzare e rendere operativo il sistema di monitoraggio e informazione ambientale in Italia.

Le finalità del SINA sono, da una parte, la raccolta, elaborazione e diffusione di dati e informazioni derivanti dal monitoraggio ambientale e dalle iniziative di controllo delle fonti di inquinamento, dall'altra l'integrazione e la cooperazione con altri sistemi informativi regionali, nazionali ed europei di interesse ambientale.

Il sistema, organizzato secondo una logica di rete (SINAnet), comprende diversi nodi funzionali:

- l'APAT, che rappresenta l'organizzazione responsabile del coordinamento generale del sistema e del collegamento con la rete Europea di Informazione e Osservazione Ambientale (EIONet);
- i Punti Focali Regionali (PFR), sono i nodi territoriali dove vengono raccolti dati e informazioni regionali di interesse del SINA;
- il Sistema delle Agenzie Ambientali (ARPA/APPA), organizzate nel periodo 1999-2004 in Centri Tematici Nazionali (CTN) e oggi in Tavoli Tecnici Interagenziali (TTI), che forniscono il supporto tecnico scientifico con riferimento a specifiche tematiche ambientali, in particolare in materia di monitoraggio ambientale.
- le Istituzioni Principali di Riferimento (IPR), centri di eccellenza che possono contribuire, a livello nazionale, alla formazione delle regole ed alla alimentazione della base conoscitiva ambientale.

Il sito web SINAnet è alimentato dai soggetti della rete sopraindicati e nasce per divulgare i contenuti del Sistema Informativo Nazionale Ambientale. Esso si configura come uno strumento determinante nell'affrontare le esigenze di integrazione territoriale delle conoscenze ambientali, integrazione tra il sistema informativo ambientale e il sistema dei controlli, integrazione tra il sistema informativo ambientale e i sistemi conoscitivi socio-economici e, infine, integrazione tra il sistema europeo e quello nazionale.

In questo studio l'attenzione è stata focalizzata sull'analisi di un campione consistente di siti istituzionali, italiani e non, dedicati all'ambiente. Sia per le *home page*, che per i siti collegati/sezioni dedicati alla tematica della qualità dell'aria, sono stati valutati principalmente due aspetti: la *presentazione* a livello grafico ed estetico e le *funzionalità*

che facilitano l'accesso alle informazioni pubblicate. I due aspetti sono stati considerati nell'ottica di un'analisi finalizzata a stabilire il *grado di fruibilità* dei siti stessi.

Per il nostro Paese è stata riservata una speciale attenzione alle caratteristiche e alle potenzialità del sito web BRACE (<http://www.brace.sinanet.apat.it>), incentrato sui dati e metadati⁹ di qualità dell'aria. Se si riuscirà ad ottimizzare le sue funzionalità e a facilitarne la consultazione da parte di un pubblico più ampio e trasversale, tale sito, infatti, potrebbe configurarsi a pieno titolo come il portale ufficiale dei dati relativi alla qualità dell'aria in Italia.¹⁰

Il presente lavoro si articola in 3 capitoli e in una parte conclusiva. Qui di seguito si espone tale sequenza nelle sue linee essenziali.

Nel **primo capitolo** viene introdotto il campione considerato e vengono presentati gli strumenti con cui si è proceduto all'analisi dei siti web istituzionali scelti. Ci si sofferma sulle esigenze che hanno dato vita alla scheda di analisi e come questa è stata successivamente applicata al campione di siti presi in considerazione. I risultati ottenuti da tale applicazione hanno poi comportato l'elaborazione di una seconda scheda, volta alla valutazione delle caratteristiche emerse in precedenza. Vengono esplicitati di conseguenza i criteri alla base dei diversi punteggi attribuiti alle caratteristiche dei siti presi in esame.

Il **secondo capitolo** racchiude la logica evoluzione dell'analisi precedente ed è dedicato alla valutazione dell'efficacia comunicativa dei siti analizzati. Vengono definiti gli indicatori di sintesi e forniti i risultati finali.

Nel **terzo capitolo** sono riportati i risultati dell'analisi a livello qualitativo del sito web BRACE e dei margini di miglioramento dello stesso, anche mediante il confronto con altre realtà equivalenti. In considerazione di tale analisi, viene proposta un'ipotesi di revisione del sito, soprattutto al fine di migliorarne la fruibilità da parte delle diverse tipologie di utenti.

Nelle **conclusioni** si riassumono, infine, i punti salienti di quanto emerso nel corso dello studio svolto, mettendo in evidenza i suoi possibili sviluppi.

⁹ Per metadati di qualità dell'aria si intendono le informazioni relative a reti di rilevamento, centraline e sensori utilizzati per il monitoraggio della qualità dell'aria.

¹⁰ Il tema della qualità dell'aria ha assunto negli anni notevole rilevanza. Come spiegato sul sito dell'APAT (www.apat.it), "l'inquinamento atmosferico interessa oggi principalmente le aree urbane, le grandi infrastrutture stradali e i poli industriali. [...] L'attenzione rivolta all'inquinamento atmosferico deriva ovviamente dai rischi per la salute che comporta, associati principalmente all'inalazione di gas e particolato, oltre che dai danni osservati agli ecosistemi e ai materiali, con particolare riguardo ai monumenti. [...] Le informazioni sull'inquinamento atmosferico provengono da misurazioni delle concentrazioni in aria delle specie inquinanti effettuate attraverso le stazioni delle reti di rilevamento della qualità dell'aria e con l'ausilio della modellistica di dispersione e trasformazione degli inquinanti in atmosfera."

METODOLOGIA

Per realizzare questo lavoro si è deciso di prendere in considerazione un campione di siti web istituzionali dedicati all'ambiente il più possibile rappresentativo della realtà italiana e dello scenario internazionale. In particolare il campione è stato scelto nell'ambito delle agenzie per la protezione dell'ambiente sia per questioni di omogeneità sia per avere un più corretto termine di paragone con la nostra realtà lavorativa.

Per quanto riguarda l'Italia, sono stati osservati i siti delle seguenti agenzie¹¹: APAT, Agenzie Regionali (ARPA), Agenzie delle Province Autonome di Trento e Bolzano (APPA). In riferimento alle realtà extra-nazionali, invece, sono stati selezionati i seguenti siti: Agenzia per la Protezione dell'Ambiente degli U.S.A. (EPA - Environmental Protection Agency), Agenzia Europea per l'Ambiente (EEA - European Environment Agency), Network Europeo sull'Informazione e Osservazione Ambientale (EIONET - European Environment Information and Observation Network), Francia (Ademe: Agence de l'Environnement et de la Maîtrise de l'Energie), Irlanda (EPA: Environmental Protection Agency), Svezia (EPA: Environmental Protection Agency), Germania (Umweltbundesamt: Federal Environmental Agency), Inghilterra e Galles (Environment Agency). In totale, dunque, la ricerca ha coinvolto 24 siti web.

L'analisi condotta, di tipo qualitativo, è stata sviluppata su due livelli: ad un primo livello, sono state analizzate le *home page* dei siti dedicati all'ambiente sotto l'aspetto della fruibilità; ad un secondo livello, è stata approfondita la rilevanza accordata al tema della qualità dell'aria e il grado di fruibilità dei siti Internet/sezioni a ciò dedicati.

La rilevazione sui siti è stata effettuata nei mesi di ottobre e novembre 2005. La raccolta dei dati si è basata sull'utilizzo di una scheda di analisi, mentre la valutazione degli stessi è stata compiuta tramite una scheda di valutazione. Quest'ultima è stata adottata per attribuire un punteggio alle diverse caratteristiche dei siti emerse nel corso dell'indagine. Dopo aver assegnato i punteggi, si è proceduto quindi a redigere una scheda contenente tutti gli indicatori di sintesi, grazie ai quali, riportando i punteggi ottenuti da ciascun sito, è stato possibile esporre in forma chiara e concisa i risultati relativi alle *home page* e ai siti/sezioni dedicati alla qualità dell'aria. Oltre che in formato cartaceo, le schede sono

¹¹ Per approfondimenti vedi allegato 1

disponibili anche in formato elettronico, in quanto costruite tramite l'uso del programma Microsoft Excel e consultabili su CD-Rom.¹²

Considerando gli strumenti di ricerca utilizzati e la disponibilità degli stessi, si può affermare che tale ricognizione è facilmente ripetibile, apportando eventuali modifiche in relazione alle specifiche esigenze che si potranno presentare nel prossimo futuro all'interno dell'APAT.

Per quanto riguarda le ricerche bibliografiche, si è fatto riferimento principalmente ad altri studi condotti in materia, disponibili in formato cartaceo e su CD-Rom. Si è inoltre privilegiato il materiale pubblicato *on line*. Questo per una serie di motivi: è parso più coerente cercare su Internet il materiale per una ricerca incentrata sulla comunicazione ambientale *on line*; Internet ha permesso inoltre, grazie alle sue peculiarità, di trovare con più facilità le informazioni sul tema trattato e una documentazione che è, verosimilmente, tra le più aggiornate tra quelle a disposizione.

¹² Per maggiori dettagli sulle caratteristiche delle schede di analisi e valutazione si rimanda al CAPITOLO 1. Per la scheda di sintesi si rimanda invece al CAPITOLO 2. Le schede, debitamente compilate, e l'elenco dei siti analizzati si possono consultare nella sezione ALLEGATI. Il CD-Rom sarà disponibile presso la sede centrale dell'APAT, sita in Via Vitaliano Brancati, 48, Roma.

CAPITOLO 1

ANALISI E VALUTAZIONE DEI SITI WEB AMBIENTALI

Un sito web deve essere progettato e realizzato per soddisfare un'ampia tipologia di utenza, compresa tra un livello base, proprio del “cittadino comune”, che necessita di informazioni chiare, essenziali e facilmente raggiungibili, ed un livello esperto, che sulla Rete sa come muoversi e cerca informazioni molto dettagliate. In entrambi i casi è importante garantire un alto livello di fruibilità.

Ma cosa si intende per *fruibilità* di un sito web?

Una definizione ufficiale di questo termine si può ricavare dal testo della Legge 9 gennaio 2004 n. 4, comunemente nota come “Legge Stanca”, che traccia le linee guida per favorire l'accesso delle persone disabili agli strumenti ed ai servizi informatici. Suo obiettivo principale è quello di recepire e promuovere una strategia dell'inclusione che consenta a tutti di integrarsi nel mondo delle nuove tecnologie.

In particolare, nel Regolamento di attuazione di tale legge, art. 1, si può leggere la seguente definizione:

“Fruibilità: la caratteristica dei servizi di rispondere a criteri di facilità e semplicità d'uso, di efficienza, di rispondenza alle esigenze dell'utente, di gradevolezza e di soddisfazione nell'uso del prodotto”.¹³

Questo lavoro nasce dall'esigenza di analizzare il grado di fruibilità di siti web istituzionali italiani e non, dedicati a tematiche ambientali. L'analisi qualitativa ha preso in esame un campione consistente composto da 24 siti, suddivisi tra 15 italiani e 9 non italiani. Questo ha permesso di approfondire l'analisi di quegli aspetti che sono stati ritenuti più importanti per valutare il grado di fruibilità dei siti stessi, in un'ottica di una più generale valutazione della loro efficacia comunicativa.

Ad un primo livello, così come spiegato nella nota metodologica, si sono analizzate le *home page*. In un sito web, la *home page* svolge una doppia e fondamentale funzione. In prima battuta, accoglie il visitatore, con lo scopo dichiarato di incuriosirlo ed intrattenerlo, fornendo qualche informazione testuale e visiva sugli argomenti principali trattati nel sito. Alla *home page* si affida il compito di presentazione e di costruzione di identità.

¹³ Per prendere visione della Legge Stanca e del relativo Regolamento, si possono consultare i seguenti siti: www.pubbliaccesso.it e/o www.webaccessibile.org

In seconda battuta, la *home page* ha una funzione pratica: appena il visitatore vi accede, trova concentrate in un unico luogo, in una o due “videate” al massimo, tutte le indicazioni essenziali sui contenuti. Dunque essa è un indice, talora un indice ragionato, con testi di spiegazione che integrano ciò che i titoli o le immagini non bastano a chiarire. Naturalmente è un indice predisposto all’azione non appena il visitatore utilizzi uno dei link che gli sono offerti. Non si tratta dunque di un semplice elenco di voci, ma di un elenco di offerte tra cui scegliere e navigare.

Infine, nella *home page* si concentrano rubriche di servizio e varie funzionalità. Queste servono a facilitare l’accoglienza del visitatore e gli scambi comunicativi, oltre che come strumenti di orientamento cognitivo. L’insieme di questi apparati, strumenti di aiuto, icone e simboli, si è sviluppato in funzione della lettura ipertestuale, dell’interattività e della multimedialità tipiche della Rete.¹⁴

Ad un secondo livello, l’analisi si è incentrata sulle caratteristiche dei siti collegati/sezioni dedicati specificamente ai dati di qualità dell’aria.

Per procedere nel lavoro si è reso necessario utilizzare strumenti che permettessero di registrare le peculiarità di ciascun sito, per poi valutarle in una prospettiva di analisi dell’efficacia comunicativa degli stessi.

Gli strumenti utilizzati sono stati: a) **una scheda di analisi** e b) **una scheda di valutazione**. Nei paragrafi che seguono verranno illustrate struttura e finalità delle suddette schede.

1.1 La scheda di analisi

La **scheda di analisi**¹⁵ è stata ideata quale strumento oggettivo, finalizzato a produrre una sorta di fotografia delle realtà analizzate. Ciò che serviva, infatti, era un punto di partenza il più oggettivo possibile, privo di interpretazioni, una base da cui poter sviluppare un successivo discorso di valutazione.

La scheda è stata strutturata in due sezioni:

- sezione 1, dedicata alla *home page*;
- sezione 2, dedicata alla *qualità dell’aria*.

Ogni sezione, a sua volta, è stata suddivisa in due macroaree:

¹⁴ Carlini, 1999; pagg. 91 – 92.

¹⁵ La scheda di analisi contenente i risultati dello studio effettuato è consultabile nell’allegato 2.

- presentazione;
- funzionalità.

In merito alla **sezione 1**, i punti presi in considerazione per la *presentazione* sono stati:

- Testo
- Strutturazione testo
- Immagini
- Colori
- Lunghezza testo
- Lunghezza pagina
- Linguaggio
- Data di aggiornamento

Per quanto concerne invece le *funzionalità*, è stata considerata la presenza di:

- Versione inglese
- Motore di ricerca
- Mappa del sito
- Contatti, tipologia degli stessi e spiegazione del servizio associato
- Help
- FAQ
- Versione stampabile
- Icone e pulsanti per facilitare la navigazione

Nella **sezione 2**, si è registrata inizialmente la *rilevanza* accordata al tema della qualità dell'aria. Ciò si è potuto evincere dalla collocazione dei dati di qualità dell'aria: alcune Agenzie hanno scelto di attribuire loro maggiore rilievo posizionandoli sia in una sezione del sito ad essi appositamente dedicata che in un sito collegato; altre hanno scelto soltanto una delle due soluzioni (o sezione o sito).

Un altro fattore accertato è stato la *raggiungibilità* dei siti collegati e/o delle sezioni: in questo caso si è contato il numero di clic necessari per raggiungere i dati desiderati.

Il resto della sezione 2 è in parte uguale alla sezione 1, ossia si suddivide nelle macroaree *presentazione* e *funzionalità* (vedi sopra).

Per la *presentazione*, quando i dati sono presenti sia all'interno di una sezione specifica che in un sito collegato, si è scelto di analizzare le caratteristiche del sito collegato.

Naturalmente se i dati sono collocati soltanto in una sezione specifica, si sono verificate le caratteristiche della sezione stessa.

Per quanto concerne le funzionalità si è adottato lo stesso criterio, ossia nei casi in cui le Agenzie utilizzano sia una sezione che un sito collegato, si sono riscontrate le funzionalità dei siti collegati. Quando i dati sono collocati solamente in una sezione del sito originario, le caratteristiche registrate sono state quelle della sezione.

La macroarea delle funzionalità, però, è stata arricchita di ulteriori punti, al fine di approfondire l'analisi proprio in merito ai dati di qualità dell'aria. In particolare, è stata riscontrata la presenza di:

- Mappe interattive
- Mappe (scaricabili e/o stampabili)
- Grafici (scaricabili e/o stampabili)
- Tabelle (scaricabili)
- Documentazione
- Normativa
- Glossario
- Maschere di ricerca
- Statistiche
- Superamenti

La scheda, così strutturata, ha consentito di raccogliere e raggruppare i dati in modo logico ed omogeneo. Le voci individuate, inoltre, sono state ritenute le più significative al fine di procedere alla valutazione dei siti esaminati.

1.2 Apprezzamento dei siti web ambientali mediante la scheda di valutazione

Il secondo strumento utilizzato è stato una **scheda di valutazione**¹⁶. Si è passati quindi da uno strumento finalizzato ad una raccolta oggettiva dei dati (scheda di analisi) ad uno destinato ad attribuire un giudizio, un valore ai dati stessi.

Rispetto alla presenza o meno di determinate caratteristiche e alla loro tipologia, si è deciso di assegnare un punteggio. I valori attribuiti rientrano in *range* variabili da 0 a 3 a seconda

¹⁶ La scheda di valutazione contenente i risultati dello studio effettuato è consultabile nell'allegato 3

dei casi. La scala di valori pertanto parte da zero, che sta ad indicare un giudizio negativo, ed arriva ad un massimo di 3, che assume una connotazione positiva.

La struttura della scheda di valutazione rispetta quella adottata per la scheda di analisi, il che equivale a dire che essa si suddivide in una sezione 1, dedicata alla *home page*, e in una sezione 2, dedicata alla *qualità dell'aria*.

Riguardo alla **sezione 1**, si sono attribuiti i punteggi ai vari elementi della *presentazione*.

In merito al testo, si è assegnato un punteggio positivo ai testi in cui lo stile del carattere grassetto è utilizzato per titoli e menù, mentre non si riscontra il corsivo e sottolineato, stili che normalmente tendono a generare testi poco leggibili. Inoltre si sono valutati positivamente quei testi strutturati in 2/3 colonne e suddivisi in paragrafi. Queste caratteristiche, infatti, nel loro complesso, rendono i testi più chiari, leggibili e navigabili.

Altrettanto positivamente è stata valutata la presenza di immagini, che svolgono la doppia funzione di migliorare esteticamente il sito e di illustrarne/spiegarne meglio i contenuti.

Per i colori, sono stati considerati più funzionali quelli dai toni freddi, quali, ad esempio il blu ed il verde, che evocano i colori degli elementi presenti in natura.

Sono stati attribuiti punteggi positivi ai testi e alle pagine web brevi. Questo perché la brevità è una caratteristica della scrittura su Internet, che da questo punto di vista si differenzia di molto dalla scrittura destinata ad altri tipi di supporti. Un testo breve, inserito in una pagina breve, aiuta l'utente ad orientarsi meglio e a cogliere immediatamente le informazioni desiderate.

Partendo dal presupposto che il linguaggio utilizzato debba favorire l'accesso e la consultazione del sito da parte di qualsiasi tipologia di utente, si è assegnato un punteggio positivo ai siti che adottano un linguaggio di tipo divulgativo.

Si è valutata positivamente, infine, la presenza della data di aggiornamento, in quanto essa permette di avere un riferimento più preciso sull'attualità delle notizie pubblicate.

In merito alle *funzionalità*, si è attribuito un punteggio positivo alla presenza di una versione inglese, in quanto essa favorisce l'utilizzo del sito da parte di persone di diverse nazionalità e rende pertanto più fruibili i contenuti disponibili.

Sempre nell'ottica di agevolare la consultazione del sito e il reperimento delle informazioni, si sono valutati positivamente strumenti quali motori di ricerca e mappe dei siti. Essi sono fondamentali tanto più il sito presenta un elevato grado di complessità nella sua strutturazione, nonché una elevata mole di contenuti.

I contatti sono un fattore essenziale per favorire l'interattività che tanto caratterizza la Rete, in quanto permettono a chi si occupa del sito di avere un *feedback* immediato. Si sono

considerate pertanto sia presenza che tipologia degli stessi. Solitamente ai visitatori vengono messi a disposizione *e-mail* e/o *form*. Questi strumenti consentono di scrivere un messaggio al curatore del sito (*webmaster*), oppure ai responsabili di determinate aree tematiche e/o divisioni. Si è dunque attribuito un punteggio molto positivo a quei siti e/o sezioni che presentano sia *e-mail* che *form*, e un punteggio leggermente inferiore a quelli che offrono almeno uno di questi due strumenti. Tra questi, si è deciso di assegnare un punteggio positivo a chi, fornendo una *e-mail*, ha preferito mettere come indirizzo di posta elettronica il nome del destinatario e non un generico *alias*. Questa scelta, infatti, denota la volontà di creare un legame più diretto e personale tra l'utente e i responsabili, a vario titolo, del sito. Hanno ottenuto un punteggio positivo anche quelle sezioni e quei siti che, accanto ai contatti, esplicitano la spiegazione del servizio associato.

Positivamente è stata valutata inoltre la presenza della funzionalità "Help", una pagina di aiuto al visitatore. Specialmente nei siti che prevedono una interazione non banale, è un ausilio essenziale.

La stessa logica è stata adottata per le "FAQ" (*Frequently Asked Questions*). Si tratta di una pagina dove vengono raggruppate le domande poste più frequentemente. Lo scopo originario delle "FAQ" era di evitare che i nuovi arrivati ponessero domande banali e già trattate; essi perciò erano invitati a leggersi preventivamente le "FAQ". Solitamente la struttura a domanda e risposta (*Questions & Answers*) ha un taglio molto didattico.

Altrettanto positivamente è stato valutato il mettere a disposizione una versione stampabile. La possibilità di poter stampare i testi si rivela molto importante nel caso in cui sul sito siano pubblicati articoli o documenti.

Infine si è assegnato un punteggio positivo alla presenza di icone e pulsanti che possano facilitare la navigazione. Le immagini sulle pagine web non sono solo semplici illustrazioni messe per abbellire il testo circostante ma molte di loro assumono anche una funzione simbolica. Sono immagini che si fanno parole: un vasto insieme di icone si è sviluppato nel tempo, consolidandosi in una sorta di dizionario di vecchi e nuovi pittogrammi e a tale repertorio di simboli ne corrisponde uno parallelo di azioni. Le icone sono degli inneschi dell'agire.¹⁷

Per quanto riguarda la **sezione 2**, si sono attribuiti punteggi alle caratteristiche correlate alla rilevanza, raggiungibilità, presentazione e funzionalità dei siti/sezioni dedicati alla qualità dell'aria.

¹⁷ Carlini, 1999; pag. 148.

Per quanto riguarda la *rilevanza*, si è valutata molto positivamente la possibilità di trovare informazioni sia in una sezione specifica all'interno del sito originario, che in un sito collegato. Questo, infatti, denota l'attribuzione di una notevole importanza al tema della qualità dell'aria da parte delle Agenzie. Un punteggio positivo, anche se in misura minore, è stato assegnato a quelle Agenzie che hanno trattato il tema soltanto in una sezione o in un sito collegato.

Un altro fattore analizzato è stato la *raggiungibilità* della tematica. Si è attribuito un punteggio pienamente positivo a quelle sezioni o siti raggiungibili con al massimo un clic (raggiungibilità alta), e un punteggio comunque positivo a quelli raggiungibili in 2 – 3 clic (raggiungibilità media).

Per le macroaree dedicate all'analisi della *presentazione* e delle *funzionalità*, restano valide le considerazioni già esplicitate in precedenza, in merito alla sezione 1.

In questa seconda sezione, però, è necessario considerare che nella macroarea della *funzionalità* sono state aggiunte alcune voci per indagare in modo più approfondito come le Agenzie offrono dati e informazioni sul tema della qualità dell'aria.

Nello specifico, è stata considerata molto positivamente la presenza di mappe interattive¹⁸, mappe, grafici e tabelle offerti in versione sia stampabile che scaricabile, in quanto ciò si rivela di grande praticità per gli utenti finali. Le varie tipologie di rappresentazioni grafiche svolgono infatti il compito di semplificare e riassumere le informazioni offerte. Si è dato inoltre un punteggio positivo anche a quelle sezioni e/o siti che mettono a disposizione questi strumenti in versione stampabile o scaricabile.

Per quanto riguarda il formato, sono stati valutati più utili mappe, grafici e tabelle realizzati in formati importabili in diversi tipi di software (CSV, XML, XLS, etc.), poiché essi consentono di effettuare eventuali elaborazioni.

Si è assegnato altresì un punteggio molto positivo alla presenza di documentazione scaricabile in formato PDF, in quanto l'utente può non soltanto acquisire i documenti che desidera, ma può farlo nel formato che, secondo gli *standard* attuali, è il più usato per la documentazione.

Sempre nell'ottica di fornire un'informazione puntuale e comprensibile a un'utenza vasta ed eterogenea, si è valutata positivamente la presenza della normativa specifica riguardante

¹⁸ Le mappe interattive si differenziano da quelle statiche perchè è possibile interagire con esse. Una mappa interattiva può essere, ad esempio, esplorata e/o ingrandita. In base alla sua strutturazione, essa può fornire differenti livelli di informazione, sino ad arrivare a dati molto specifici e dettagliati.

la qualità dell'aria, come pure la presenza di un glossario, con la spiegazione dei termini tecnici usati normalmente per trattare la materia.

Per quanto concerne la possibilità da parte degli utenti di cercare dati all'interno delle sezioni e/o dei siti, si è valutata molto efficace la predisposizione di maschere di ricerca per cercare dati, stazioni e reti in relazione alle attività di monitoraggio della qualità dell'aria e alla misurazione dell'inquinamento atmosferico.¹⁹ Si è attribuito un punteggio leggermente inferiore ove sono state riscontrare maschere che consentono di effettuare ricerche soltanto di dati, e ancora inferiore a quelle che permettono di cercare esclusivamente stazioni e reti. Si è, infine, attribuito un punteggio positivo alla pubblicazione di elaborazioni quali statistiche e superamenti dei limiti di legge, oltre i quali scattano situazioni di inquinamento atmosferico.

La scheda di valutazione, dunque, ha permesso di compiere un passo successivo alla mera registrazione delle caratteristiche delle *home page* e delle sezioni e/o siti dedicati alla qualità dell'aria. Essa costituisce una chiave di lettura per apprezzare le scelte fatte dalle singole Agenzie in tema di comunicazione ambientale.

Nel capitolo successivo si metteranno in luce i risultati emersi dalla sua applicazione ai siti web ambientali analizzati.

¹⁹ Le informazioni sull'inquinamento atmosferico sono ottenute attraverso monitoraggi che prevedono misurazioni delle concentrazioni in aria delle specie inquinanti effettuate attraverso le stazioni delle reti di rilevamento della qualità dell'aria.

CAPITOLO 2

VALUTAZIONE DELL'EFFICACIA COMUNICATIVA DEI SITI WEB AMBIENTALI

Nel presente capitolo si procederà all'illustrazione del lavoro di analisi realizzato tramite l'ausilio della scheda di valutazione. Si procederà, infatti, a definire gli indicatori di sintesi che permetteranno di esporre in modo sistematico e sintetico i risultati prodotti dall'applicazione della scheda di valutazione al campione di siti web preso in considerazione. I risultati daranno indicazioni sull'efficacia comunicativa dei siti stessi e, in particolare, sul loro livello di fruibilità.

2.1 Definizione degli indicatori di sintesi

Nell'elaborare gli indicatori di sintesi²⁰ si è fatto riferimento costante e puntuale alle schede di analisi e valutazione, rispettandone anche l'articolazione in due sezioni e in macroaree. In totale sono stati utilizzati 7 indicatori: 2 per la sezione 1, dedicata alle *home page*, e 5 per la sezione 2, incentrata sulle sezioni e/o siti collegati dedicati alla *qualità dell'aria*. La decisione di individuare più indicatori per la sezione 2 nasce tenendo presente che l'obiettivo prioritario di questo lavoro è indagare più approfonditamente la fruibilità delle informazioni e dei dati di qualità dell'aria.

Qui di seguito vengono definiti nel dettaglio gli indicatori di sintesi utilizzati nel corso dell'analisi.

SEZIONE 1 – HOME PAGE

Presentazione

1) Navigabilità/fruibilità della home page

²⁰ La scheda di sintesi contenente i risultati dello studio effettuato è consultabile nell'allegato 4

Questo indicatore è stato adottato per verificare la fruibilità della *home page* sulla base delle caratteristiche individuate in precedenza per la medesima macroarea, sia nella scheda di analisi che in quella di valutazione (cfr. cap. 1; p. 13).

Funzionalità

2) Accessibilità delle informazioni della home page in relazione alle funzionalità presenti

Questo indicatore è stato utilizzato per appurare la facilità di accesso alle informazioni considerando la presenza parziale o totale delle funzionalità individuate per la medesima macroarea, sia nella scheda di analisi che in quella di valutazione (cfr. cap. 1; pp. 13,14).

SEZIONE 2 – QUALITÀ DELL'ARIA

Rilevanza

1) Rilevanza del tema della qualità dell'aria

Questo indicatore è stato impiegato per riscontrare la rilevanza attribuita al tema della qualità dell'aria in relazione alla sua collocazione. Si è quindi valutato se la tematica fosse presente sia in una sezione specifica del sito analizzato che in un sito collegato a quest'ultimo, oppure soltanto in una delle due soluzioni o se non fosse affatto presente.

Raggiungibilità

2) Raggiungibilità dalla home page della sezione dedicata alla qualità dell'aria

Questo indicatore prende in considerazione il numero di clic necessario per raggiungere la sezione dedicata alla tematica della qualità dell'aria. La facilità nel raggiungere una determinata informazione risulta, infatti, essere fondamentale per migliorare la fruibilità di un sito.

3) Raggiungibilità dalla home page del sito dedicato alla qualità dell'aria

Questo indicatore differisce dal precedente in quanto è legato al numero di clic necessario per raggiungere il sito collegato.

Presentazione del sito collegato (o della sezione, se presente solo sezione)

4) Navigabilità/fruibilità del sito collegato (sezione) di qualità dell'aria

Questo indicatore è stato elaborato sulla base di tutte le caratteristiche individuate in precedenza nelle schede di analisi e valutazione, per la medesima macroarea, nella sezione dedicata in particolare alla qualità dell'aria (cfr. cap. 1; pp. 16,17).

Funzionalità

5) Accessibilità delle informazioni di qualità dell'aria in relazione alle funzionalità presenti

Questo indicatore fa riferimento a tutte le funzionalità individuate in precedenza nelle schede di analisi e valutazione, per la medesima macroarea, nella sezione dedicata nello specifico alla qualità dell'aria (cfr. cap. 1; pp. 17,18).

La definizione di tali indicatori si è rivelata particolarmente funzionale all'esposizione dei risultati ottenuti. La verifica della presenza degli elementi sopraindicati ha contribuito, infatti, ad evidenziare analogie e differenze tra le scelte adottate dalle varie Agenzie per comunicare al meglio le tematiche ambientali.

2.2 Applicazione degli indicatori ai siti web ambientali

I risultati ottenuti dall'applicazione degli indicatori di sintesi ai siti web italiani e stranieri sono riportati rispettivamente nei grafici 2 e 3. La formazione del punteggio totale si è ottenuta sommando i punteggi dei sette indicatori complessivi (due per la sezione 1 e cinque per la sezione 2). Tali punteggi sono stati sottoposti ad una normalizzazione finalizzata a non dare alcun peso particolare a ciascuno di essi. Infatti l'attribuzione di un peso specifico in base all'importanza dell'indicatore esula da questo studio e potrà essere oggetto di una valutazione ulteriore magari allargata ad un *panel* di esperti del settore.

Su un campione di 24 siti e un totale di 84 punti a disposizione, i siti migliori per quanto riguarda le realtà extra-nazionali sono quelli dell'EPA (66), dell'EEA (62) e dell'Inghilterra e Galles (62). Per quanto riguarda la situazione italiana, invece, i 3 siti che

si sono distinti sono quelli del Piemonte (66), dell'Emilia-Romagna (64) e della Valle d'Aosta (60).

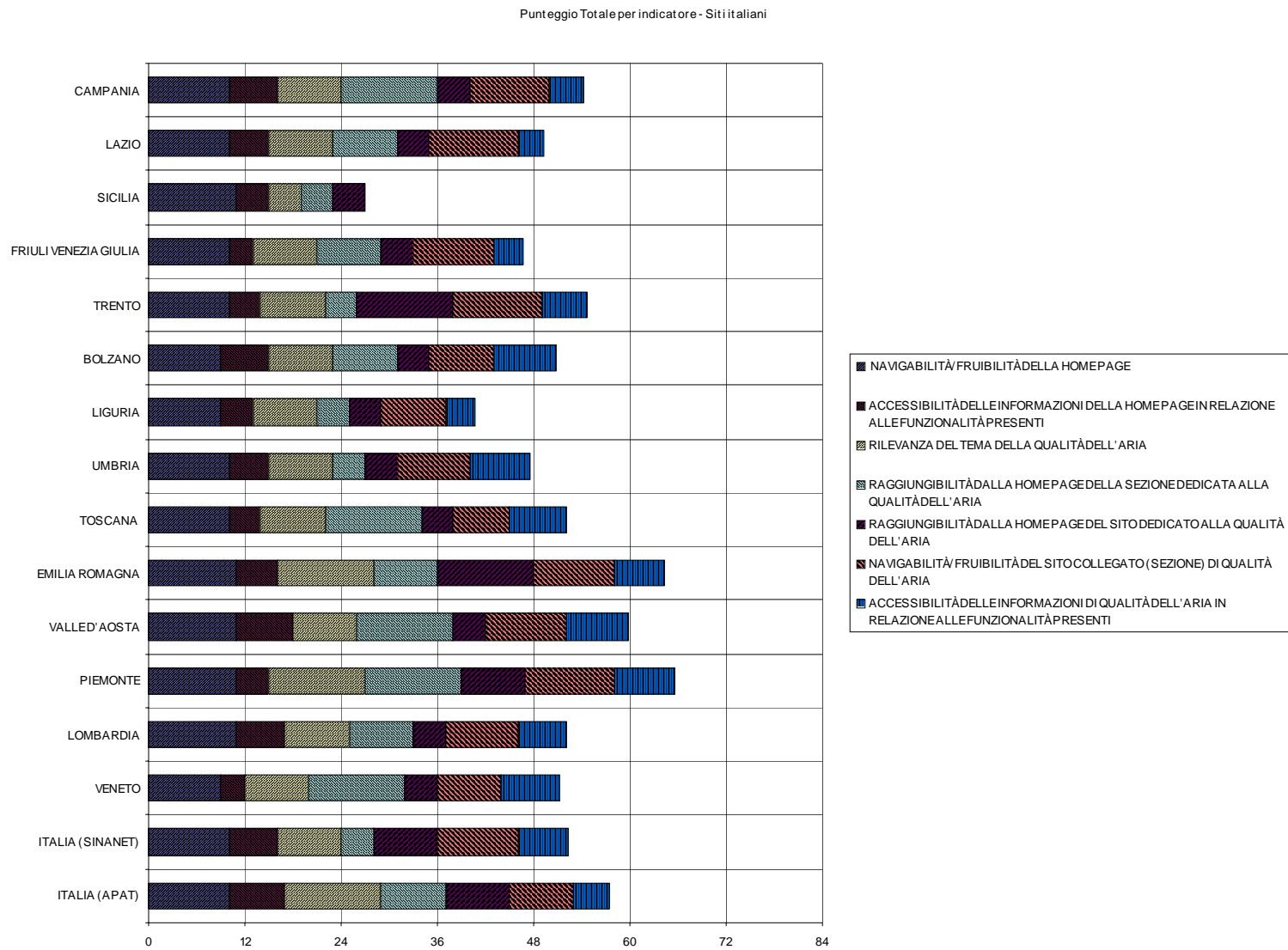


Grafico 1 – Punteggio totale suddiviso per indicatore e normalizzato – Siti web italiani

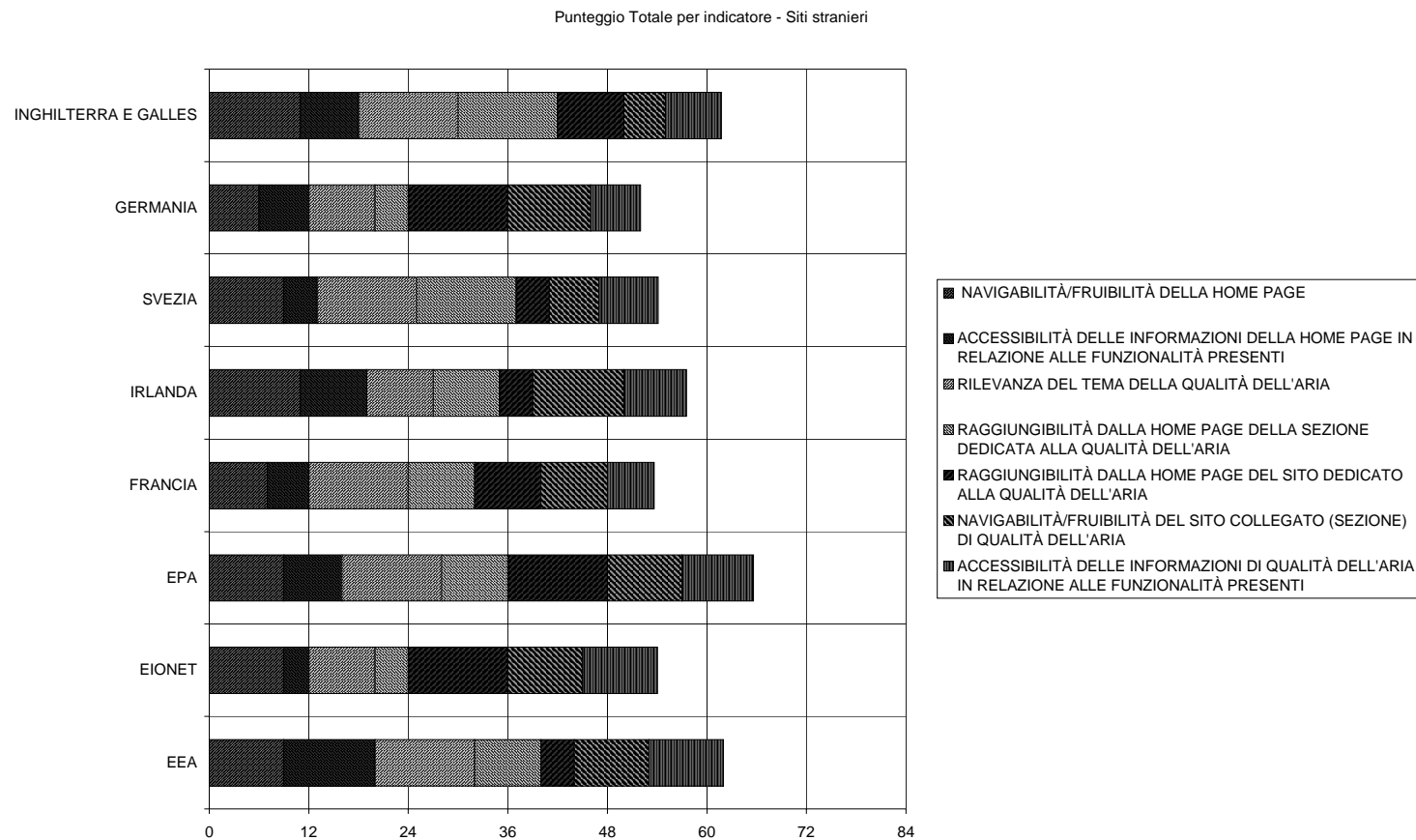


Grafico 2 – Punteggio totale suddiviso per indicatore e normalizzato – Siti web stranieri

Per quanto riguarda **la sezione 1**, dedicata alle *home page* dei siti, si osserva che il campione esaminato, in relazione alle macroaree della *presentazione* e delle *funzionalità*, evidenzia alcune interessanti caratteristiche:

- il **linguaggio** dei siti nel 100% dei casi è di tipo divulgativo;
- la **data di aggiornamento** è presente nel 17% dei siti;
- la **versione in lingua inglese** dei siti delle agenzie nazionali di paesi non anglofoni è messa a disposizione dall'80% dei siti,
- la **versione in lingua inglese** dei siti di agenzie regionali italiane è messa a disposizione dal 28% dei siti,
- il **motore di ricerca** è presente nel 79% dei siti
- la **mappa del sito** è proposta dal 50% dei siti;
-
- i **contatti** sono forniti dal 92% dei siti;
- la funzione **Help** è posseduta dal 17% dei siti;
- le **FAQ** sono presenti nel 17% dei siti.

A margine di questa analisi, a proposito delle versioni inglesi delle *home page*, è interessante fare una considerazione sul fatto che mentre il sito APAT ha una *home page* divulgativa in inglese, il sito SINAnet non la possiede direttamente ma può fare riferimento al sito del NFP-IT (*National Focal Point* Italiano, consultabile all'URL <http://nfp.it.eionet.eu.int>), che rappresenta il suo punto di contatto con l'Europa.

In generale, per quanto riguarda l'analisi della sezione 1 nel suo complesso, i tre siti stranieri che hanno conseguito i risultati migliori, a fronte di 24 punti disponibili, sono quelli dell'EEA (20 punti), dell'Irlanda (19) e dell'Inghilterra - Galles (18).

In rapporto agli indicatori di sintesi, tutti e tre i siti risultano essere molto fruibili/navigabili; in particolare i siti dell'EEA e dell'Irlanda possiedono funzionalità che facilitano molto l'accesso alle informazioni.

Sul fronte italiano, i tre siti migliori si sono rivelati quelli della Valle d'Aosta (18), dell'Italia – APAT (17) e della Lombardia (17).

Rispetto agli indicatori di sintesi, i tre siti italiani si rivelano molto fruibili/navigabili; essi inoltre mettono a disposizione funzionalità che facilitano abbastanza l'accesso alle informazioni.

I sei siti risultati migliori sia a livello nazionale che internazionale, presentano numerose caratteristiche comuni; infatti, ad esempio, nella macroarea della *presentazione*, per quanto riguarda il testo, lo stile del carattere grassetto è utilizzato per titoli e menù in tutti i siti, mentre non vengono mai utilizzati corsivo e sottolineato. Il testo è strutturato in 2/3 colonne e suddiviso in paragrafi. Si registra sempre la presenza di immagini e colori efficaci per la comunicazione di tipo ambientale. I testi sono ovunque brevi e il linguaggio è divulgativo.

Per quanto concerne le *funzionalità*, i siti stranieri che presentano i punteggi massimi, si distinguono per avere tutti la versione inglese, il motore di ricerca, diverse tipologie di contatti e la spiegazione dei servizi loro associati.

I tre siti italiani migliori hanno totalizzato i punteggi più alti per la comune presenza della mappa dei siti e dei contatti (con più tipologie).

In merito alla **sezione 2**, incentrata sulla *qualità dell'aria*, i risultati sulla raggiungibilità dei dati mostrano, a livello generale, che nel 38% dei casi essi sono molto raggiungibili, nel 41% lo sono abbastanza, nel 17% poco e nel 4% non lo sono affatto (vedi grafico 3).

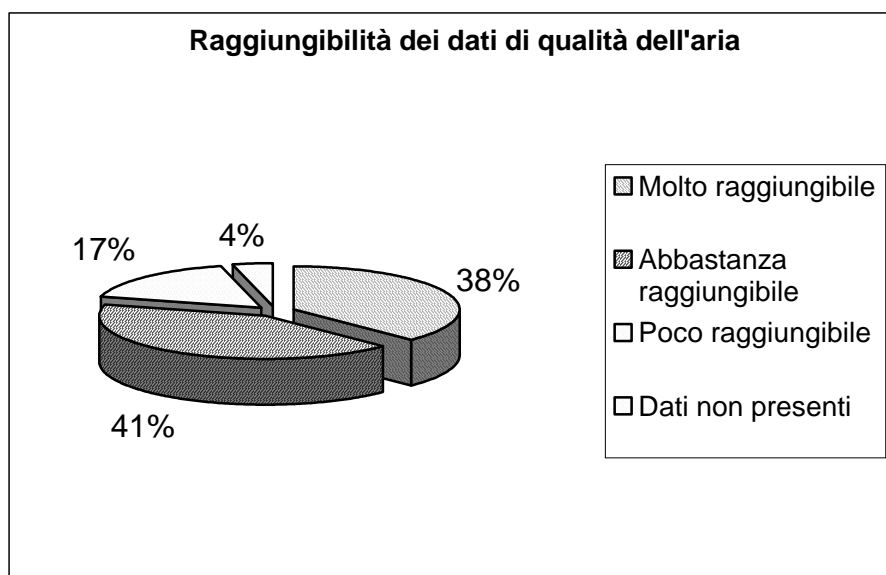


Grafico 3 - Raggiungibilità dei dati di qualità dell'aria

In merito alle macroaree inerenti alla *presentazione* e alle *funzionalità*, l'analisi ha messo in risalto i seguenti risultati:

- la **versione in lingua inglese** della sezione/sito qualità dell'aria delle agenzie nazionali di paesi non anglofoni è messa a disposizione dal 20% dei siti,

- la **versione in lingua inglese** della sezione/sito qualità dell'aria di agenzie regionali italiane non è messa a disposizione da alcun sito,
- le **mappe interattive** sono presenti nel 71% dei casi;
- i **grafici** sono utilizzati dal 67% dei siti/sezioni;
- le **tabelle** sono usate dall'88% dei siti/sezioni;
- la **normativa** è presente nel 75% dei casi;
- il **glossario** è messo a disposizione dal 75% dei siti/sezioni.

Come sopra descritto nessun sito di agenzie regionali italiane dispone di una **versione in lingua inglese** della sezione/sito qualità dell'aria mentre alcuni hanno tradotto almeno le informazioni principali delle *home page*. In ogni caso questa situazione non è un'anomalia italiana ma è riscontrabile anche in una realtà, quale quella tedesca, vicina a livello amministrativo alla nostra, dove i Lander tedeschi sono paragonabili alle Regioni italiane. Tornando all'analisi dei punteggi della sezione 2, a fronte di un punteggio massimo conseguibile di 60 punti, è emerso che i tre siti stranieri con il punteggio più alto sono quelli dell'EPA (50), quello dell'Inghilterra e Galles (44) e - a pari merito - quelli dell'EEA, del sito EIONET e della Francia (42).

Considerando gli indicatori di sintesi che sono stati utilizzati, si può notare che il tema della qualità dell'aria è molto *rilevante* per tutti i siti suddetti, eccezion fatta per il sito EIONET per il quale lo è leggermente meno. Riguardo alla macroarea della *presentazione*, i siti e/o sezioni che risultano essere molto navigabili/fruibili sono quelli dell'EPA, dell'EEA, del sito EIONET e della Francia. I siti che presentano inoltre *funzionalità* che facilitano molto l'accesso alla informazioni disponibili sono quelli dell'EPA, dell'EEA, del sito EIONET.

Questi ultimi tre siti presentano diverse analogie. Essi hanno il testo strutturato in 2/3 colonne e suddiviso in paragrafi. Il testo è breve e si trova all'interno di una pagina web breve. E' presente la data di aggiornamento. Le *funzionalità* che si riscontrano in ogni sito sono la versione inglese, il motore di ricerca, i contatti sotto forma di *e-mail* con la spiegazione del servizio associato. Sono presenti inoltre mappe interattive, mappe, grafici, tabelle e documentazione scaricabile in formato PDF. Sono infine disponibili maschere di ricerca ed elaborazioni statistiche.

Per quanto riguarda i siti nazionali, hanno conseguito un risultato estremamente positivo i siti del Piemonte (51), dell'Emilia-Romagna (48) e della Valle d'Aosta (42).

In riferimento agli indicatori di sintesi, emerge in particolare che i siti del Piemonte e dell'Emilia-Romagna attribuiscono molta *rilevanza* al tema della qualità dell'aria in quanto possiedono sia una sezione tematica, più divulgativa, che un sito collegato più specialistico.

La *raggiungibilità* della tematica della qualità dell'aria risulta essere medio-alta per tutti i siti italiani classificatisi con il maggior punteggio per la sezione 2.

In merito alla *presentazione*, i siti migliori per la sezione 2 si distinguono per l'essere altamente navigabili/fruibili.

Infine, le *funzionalità* presenti nei siti di Piemonte ed Emilia-Romagna agevolano abbastanza l'accesso alle informazioni; nel sito della Valle d'Aosta esse rivestono più importanza e rendono decisamente molto accessibili le informazioni pubblicate.

Se si osservano le caratteristiche comuni ai tre siti, si nota l'utilizzo di testi brevi, strutturati in 2/3 colonne e suddivisi in paragrafi. Si registra, inoltre, la presenza di immagini e la scelta di colori che richiamano gli elementi della natura. Tutti i siti hanno il motore di ricerca, i contatti proposti sotto forma di *e-mail* o *form*, alcuni strumenti per facilitare la consultazione e la comprensione dei dati quali mappe interattive e grafici, la documentazione specifica sulla materia resa disponibile in formato PDF, la normativa, il glossario e le elaborazioni statistiche.

CAPITOLO 3

IPOTESI DI REVISIONE DEL SITO WEB BRACE ALLA LUCE DEI RISULTATI OTTENUTI

3.1 Criticità del sito web BRACE

In relazione ai risultati ottenuti dall'applicazione degli indicatori di sintesi al campione di siti web analizzato, ai fini di questa ricerca è opportuno soffermarsi, nell'ambito della realtà italiana, sui risultati ottenuti dai siti SINAnet (rete del Sistema Informativo Nazionale Ambientale) e BRACE (Banca dati di qualità dell'aria). Ciò in considerazione del fatto che il sito SINAnet è il punto d'accesso alla banca dati BRACE.

Nell'ottica dell'analisi della fruibilità dei siti considerati, va sottolineato che, a fronte di un punteggio massimo di 84 punti, il sito SINAnet ne ha realizzati 52. In particolare, per quanto concerne le funzionalità, l'analisi è stata incentrata sul sito web BRACE che, rispetto a un punteggio massimo di 60 punti, ne ha ottenuti 36.

Oltre a diversi punti di forza, è necessario osservare che tali siti presentano anche alcune criticità, che si è ritenuto di dover mettere al centro di un'accurata riflessione al fine di suggerire spunti di lavoro per eventuali, futuri interventi migliorativi.

Per quanto concerne la **sezione 1**, dedicata alla *home page* del sito SINAnet, se si prende in considerazione l'insieme degli elementi che costituiscono la *presentazione*, emerge che nei testi lo stile del carattere è utilizzato in maniera ottimale, le pagine web sono brevi, ma i testi sono prevalentemente di lunghezza media anziché essere brevi. Si può notare inoltre l'assenza della data di aggiornamento a piè pagina e accanto ai testi.

Per quanto riguarda le *funzionalità*, è interessante notare che manca una versione inglese della *home page*, mentre sono messi a disposizione motore di ricerca e mappa del sito. I contatti sono presenti in un'unica tipologia, ossia danno la possibilità di interagire con i responsabili del sito solo tramite *e-mail* e non anche attraverso un *form*. L'indirizzo e-mail si caratterizza per essere anonimo, in quanto è utilizzato un *alias* al posto di un nome proprio di persona. Esso quindi non permette di creare un rapporto più diretto tra utente e referenti del sito; vi è però la spiegazione di quanto è possibile richiedere.

E' stata inserita la pagina web Help, ma si registra la mancanza delle FAQ, per dare la possibilità di chiarire i dubbi più frequenti degli utenti, e di una versione stampabile per acquisire in modo veloce i testi e/o documenti pubblicati. Al fine di una maggiore fruibilità del sito è da sottolineare, infine, anche il non inserimento di icone e pulsanti che possano facilitare la navigazione da parte di utenti poco esperti.

Passando ai risultati conseguiti nella **sezione 2**, si può osservare che, in merito alla *rilevanza*, i dati di qualità dell'aria non sono presenti in una sezione specifica all'interno del sito SINAnet ma sono disponibili nel sito collegato a quest'ultimo e denominato BRACE. Il motivo per il quale il sito SINAnet non ha una sezione specifica dedicata alla qualità dell'aria, è da ricondurre alla sua natura di *data service* del sito APAT che, invece, assolvendo al suo ruolo di portale di informazione ambientale dell'APAT, dispone di una sezione informativa dedicata a questo tema.

Dal sito APAT, così come dal sito SINAnet, BRACE risulta avere una *raggiungibilità* media (3 clic per ciascun percorso), che rende necessari alcuni passaggi (non scontati) prima di arrivare alla sua *home page*. In considerazione di ciò si è svolta un'indagine anche sulla raggiungibilità di BRACE attraverso diversi motori di ricerca (excite, google, libero, virgilio, yahoo) al fine di simulare la ricerca "alternativa" che potrebbe effettuare l'utente che, partendo dai siti web SINAnet e/o APAT e conoscendo già il *brand* BRACE, non trovasse facilmente il percorso giusto. In particolare, la ricerca è stata effettuata per la parola BRACE tra le pagine in italiano ed ha prodotto risultati più che soddisfacenti: infatti il sito BRACE è sempre il primo o il secondo risultato.

In merito alla *presentazione*, il sito presenta testi brevi, collocati in pagine web brevi. I testi sono strutturati in 2/3 colonne e suddivisi in paragrafi. Lo stile del carattere evidenzia l'uso del grassetto per titoli e menù, senza mai ricorrere al corsivo e al sottolineato. Sono utilizzate immagini e colori efficaci per la comunicazione ambientale.

Nell'esaminare i testi, si nota un linguaggio tecnico, pensato per un pubblico già esperto della materia; ciò può rendere difficoltosa la consultazione da parte di un pubblico non addentro a certi argomenti. Nella pagina iniziale e all'interno delle altre pagine, inoltre, non è esplicitata la data di aggiornamento e ciò fa mancare un riferimento essenziale per dare un'esatta collocazione temporale a quanto pubblicato.

Nel considerare le *funzionalità* che si riscontrano in BRACE, esso presenta alcuni punti di forza, quali mappe interattive, grafici e tabelle stampabili e scaricabili (le tabelle sono disponibili nel formato CSV, importabile in diversi *software* di elaborazione),

documentazione scaricabile in formato PDF e la normativa specifica sui temi inerenti la qualità dell'aria.

Sul sito è possibile inoltre effettuare ricerche accurate e approfondite grazie alle maschere di ricerca su dati, stazioni e reti. Si possono anche consultare elaborazioni quali statistiche e superamenti. Tuttavia le maschere sembrano essere pensate per un'utenza esperta, in quanto esse, oltre ad essere numerose, sono molto specifiche. Il loro utilizzo può rivelarsi difficoltoso per chi necessita di fare ricerche semplici e veloci, dal riscontro immediato e non troppo dettagliato.

È da evidenziare l'assenza di una versione inglese, almeno delle parti più divulgative. Mancano strumenti utili per cercare informazioni e orientarsi all'interno del sito quali un motore di ricerca e la mappa del sito, la pagina Help e le FAQ. I testi sono presenti in misura non rilevante, ma manca comunque una loro versione stampabile. Mancano inoltre icone e pulsanti per facilitare la navigazione a chi si trova per la prima volta a navigare nel sito.

Per quanto concerne la consultazione dei dati, è da registrare l'assenza di mappe. I grafici sono stampabili e scaricabili, ma il loro formato è statico, quindi non consente eventuali modifiche.

In considerazione della specificità della tematica e del linguaggio utilizzato, non si riscontra la disponibilità di un glossario.

Infine, per quanto riguarda i contatti, essi compaiono solo sotto forma di *e-mail* che risulta essere anonima in quanto viene utilizzato un *alias* al posto del nome proprio di un responsabile. Accanto all'*e-mail* non viene spiegato quale servizio è ad essa associato.

Il sito BRACE, dunque, presenta diverse caratteristiche che lo rendono uno strumento molto utile per chi si occupa della materia trattata, ma anche alcune carenze che possono essere oggetto di analisi e riflessione per sviluppare al meglio le sue potenzialità.

3.2 Riflessioni e proposte al fine di migliorare la fruibilità del sito web BRACE

In base ai risultati ottenuti dall'analisi del sito della banca dati di qualità dell'aria BRACE, è necessario a questo punto della ricerca mettere a fuoco alcuni spunti di riflessione, nonché alcune proposte operative finalizzate ad un miglioramento della sua efficacia comunicativa e della sua fruibilità.

Considerando, ad esempio, la funzione che svolge il sito web BRACE, è interessante riflettere sull'opportunità di trovare un **nome** che si adatti di più alla tematica trattata. Esso infatti risulta essere poco riconoscibile e indicativo per il "cittadino comune" che si voglia avvicinare per la prima volta al tema della qualità dell'aria. E' necessario, però, sottolineare che nella comunità scientifica e per gli "addetti ai lavori", il nome "BRACE" risulta un dato di fatto ormai acquisito, un sito con una sua precisa identità e funzione. La questione quindi è complessa e si presta a diverse valutazioni.

Il sito risulta avere una **raggiungibilità** media, ossia risulta essere raggiungibile in 3 clic partendo sia dal sito APAT, che dal sito SINAnet. Tenendo conto che dalla ricerca effettuata è emerso che molti siti collegati incentrati sui dati di qualità dell'aria hanno un raggiungibilità alta (massimo un clic), occorre considerare la necessità di rendere BRACE ancora più facilmente raggiungibile. Questo soprattutto al fine di favorire l'accesso al sito da parte di un'utenza più ampia e diversificata.

Un altro aspetto importante è il **linguaggio**. Il sito BRACE si caratterizza, infatti, per l'utilizzo di un linguaggio molto tecnico. Esso andrebbe ripensato al fine di renderlo più semplice e comprensibile. Ad esempio, si potrebbero riorganizzare e semplificare le voci del menù principale collocato sulla sinistra, così come revisionare alcuni testi già presenti all'interno del sito in corrispondenza di alcune sezioni. Ad ogni sezione, inoltre, potrebbe corrispondere un breve testo iniziale che sia in grado di introdurre e spiegare i contenuti e le funzionalità presenti.

In merito alle **funzionalità**, dai risultati della ricerca emerge che tutte quelle che non sono presenti andrebbero implementate; si potrebbe dunque considerare l'ipotesi di aggiungere una serie di funzionalità in un menù da collocare nella parte alta della *home page*. Nello specifico, si potrebbero aggiungere:

- Contatti
- Mappa del sito
- FAQ
- Glossario
- Motore di ricerca
- Versione inglese
- Versione stampabile

Per quanto riguarda i **contatti**, sebbene dall'analisi precedentemente svolta sia risultato più positivo, a livello comunicativo, l'utilizzo di un nome proprio per l'indirizzo *e-mail* presente nella sezione "Contatti", in questo caso particolare risulta più opportuno mantenere un *alias*, in quanto vi sono numerose persone che, a vario titolo, si occupano del sito. In ogni caso, l'*e-mail*, anche sotto forma di *alias*, dovrebbe essere corredata dalla spiegazione del servizio ad essa associato per agevolare il suo utilizzo da parte dei visitatori del sito.

La **versione inglese** sarebbe opportuna per le parti di testo più discorsive, nonché per le singole maschere di ricerca nelle sezioni dedicate alla ricerca di dati e metadati di qualità dell'aria.

Risulta essere molto funzionale anche la sezione "**link utili**", già presente nell'attuale versione del sito. La sezione potrebbe essere ampliata lasciando nella *home page* i link principali, per poi aggiungere vicino ad essi un archivio di link, i quali potrebbero essere suddivisi in base a criteri diversi (altri siti dedicati alla qualità dell'aria, argomenti affini, istituzioni italiane ed estere, etc.)

Nell'ottica di offrire **strumenti divulgativi** per comunicare la qualità dell'aria, è necessario riflettere sulla creazione di strumenti di impatto immediato e di facile consultazione che possano aiutare l'utenza non esperta a capire lo stato della qualità dell'aria nel nostro Paese. Ad esempio, il sito dell'Agenzia per l'Ambiente e l'Energia francese (ADEME), <http://www.buldair.org/>, propone in prima pagina una mappa interattiva recante i risultati dell'applicazione di alcuni indici sintetici di qualità dell'aria a diversi siti del territorio. A livello comunicativo il risultato è molto efficace in quanto permette, grazie ai colori utilizzati (rosso, verde, giallo, a significare cattiva, media e buona qualità dell'aria), di far comprendere anche ai meno esperti lo stato della qualità dell'aria.

Considerando che le informazioni inerenti i metadati, dati aggregati ed elaborazioni sono già disponibili nell'attuale versione del sito BRACE, la ricerca cartografica e le altre ricerche possibili potrebbero essere rese più fruibili sia per l'utenza base, che per quella esperta. In particolare, sarebbe utile inserire una spiegazione nella sezione "Nella tua zona" su come poter effettuare una ricerca cartografica, sulla tipologia di risultati ottenibili e sulla modalità di restituzione degli stessi; inoltre si potrebbe inserire un testo esplicativo in ogni sezione che preveda la ricerca di informazioni o documentazione da scaricare.

Al fine di facilitare l'utenza non esperta, per le ricerche più generiche si potrebbero restituire i dati sotto forma di **grafici** dall'impatto più immediato di quelli presenti attualmente nel sito, che potrebbero essere utilizzati da un'utenza più esperta. I grafici

semplificati potrebbero essere utilizzati per rendere facilmente comprensibili tutti i dati, le statistiche ed i superamenti degli anni passati, attualmente già pubblicati sul sito. Queste rappresentazioni rese più semplici potrebbero restituire un quadro sintetico della situazione della qualità dell'aria in Italia nel corso degli ultimi anni e, ad esempio, per ciascuna regione italiana.

Lo stesso discorso si potrebbe ipotizzare per le **tabelle**; quelle con i risultati dettagliati si potrebbero destinare ai soli utenti che desiderino compiere delle “ricerche avanzate”.

In relazione all'esigenza di rendere più facile la restituzione delle informazioni, sarebbe interessante valutare l'opportunità di mettere a disposizione, nelle sezioni dedicate alle ricerche di dati, stazioni e reti, una schermata iniziale in cui sia possibile effettuare in prima battuta ricerche semplificate; all'interno di questa schermata, si potrebbe prevedere anche un pulsante dedicato alla possibilità di effettuare una “ricerca avanzata”, in modo da consentire ricerche più approfondite su determinati aspetti.

Dalla ricerca è emerso altresì che nella versione attuale di BRACE non sono presenti elementi iconografici che possano rendere più intuibili gli argomenti trattati o le funzionalità presenti. Per questo sarebbe interessante valutare la possibilità di inserire **icone e pulsanti per facilitare la navigazione**.

Si è riscontrata, infine, la mancanza della **data dell'ultimo aggiornamento** dei contenuti sia sulla *home page* che nelle singole pagine web. Sarebbe invece molto utile prevedere una data di riferimento nella *home page* e nelle singole pagine web, nonché nell'area *download*, per quei documenti che, per la loro natura, richiedano una precisa collocazione temporale.

3.3 Evoluzione del sito web BRACE: esempio di proposta operativa

In questo paragrafo si propone un esempio di proposta operativa per modificare il sito BRACE, al fine di facilitarne l'utilizzo da parte di un'utenza più ampia, costituita anche da non esperti della materia.

Partendo dal nome del sito, ossia BRACE, e considerando che esso non è particolarmente legato alla tematica trattata, si è pensato di accompagnarlo ad un sottotitolo esplicativo dei contenuti presenti sul sito stesso: “Dati e informazioni sulla qualità dell'aria in Italia” in sostituzione dell'attuale e meno chiaro “Dati e metadati di qualità dell'aria”.

L'intestazione di BRACE rimane affiancata dalle icone dei siti APAT a destra e del sito SINAnet a sinistra: tale impostazione riflette la linea editoriale attualmente adottata per i siti web SINAnet/APAT. In particolare, si può pensare di rendere queste immagini cliccabili, in quanto link non testuali rendono ancora più immediato l'accesso ai siti che rappresentano.

Riguardo alla strutturazione della *home page*, si intende mantenere il testo strutturato su 3 colonne, così come nella veste attuale. Nella spalla di sinistra viene collocato il menù principale, modificato rispetto alla sua corrente versione. Nel dettaglio, il menù ad oggi comprende le seguenti voci:

- **Nella tua zona**
- **Monitoraggio**
 - Reti
 - Stazioni
 - Sensori
 - Concentrazioni
- **Elaborazioni**
 - Statistiche 2002
 - Superamenti 2002
 - Dati 2002 aggregati per EoI
 - Dati 2003/2004 aggregati per EoI
- **Documentazione**
 - Normativa
 - Annuari
- **Area Download**
 - Concentrazioni

Il nuovo menù, nell'ottica di renderlo maggiormente intuitivo, coerente e funzionale, è così impostato:

- **Reti di rilevamento**
- **Dati**
- **Elaborazioni**
 - **Superamenti ozono estivo**
- **Normativa**

Nel nuovo menù la sezione “**Reti di rilevamento**” rende possibile compiere la ricerca cartografica, ora accessibile attraverso la voce “Nella tua zona”. La sezione “**Dati**” invece

consente di effettuare le ricerche su reti, stazioni, sensori e concentrazioni, attualmente possibile nella sezione “Monitoraggio”. La sezione “**Elaborazioni**” permette di ricercare statistiche del 2002, superamenti del 2002, dati del 2002, 2003 e 2004 aggregati per EoI. In tale sezione viene inclusa una sottosezione chiamata “**Superamenti ozono estivo**” nella quale l’utente potrebbe effettuare ricerche specifiche sull’ozono estivo, trovandovi dati, grafici, *report* e altre informazioni utili. Infine la sezione “**Normativa**”, comprensiva della normativa italiana e internazionale più rilevante sulla materia, sostituisce l’attuale sezione “Documentazione”; in questo modo sono eliminate dal sito BRACE le funzionalità di consultazione e *download* degli annuari, che rimangono possibili soltanto sul sito APAT, evitando inutili sovrapposizioni e ridondanze.

La sezione “Area download” non è prevista nella nuova versione del menù, in quanto essa ha delle caratteristiche che la rendono fruibile prevalentemente da un’utenza esperta. Impostando i parametri richiesti, attualmente essa consente di compiere delle ricerche di un inquinante per regione e per anno, restituendo una quantità notevole di dati molto specifici. Si è scelto dunque di considerare questo tipo di ricerca adatto per un livello di consultazione più tecnico, per cui lo si è collocato nelle opzioni di “ricerca avanzata” presenti in determinate sezioni del sito.

Nella pagina iniziale di ciascuna sezione è presente una frase introduttiva che illustra le caratteristiche della sezione stessa. Ad esempio, per la sezione “Normativa” è prevista una introduzione semplice e chiara sulla falsariga di quella attuale: “In questa sezione sono riportati i documenti riguardanti la normativa europea e nazionale di riferimento per la qualità dell’aria”.

Nella sezione “Reti di rilevamento” la frase introduttiva è costituita dal testo della “Guida”, che spiega come effettuare le ricerche cartografiche; attualmente tale testo è di difficile consultazione, in quanto esso appare soltanto cliccando su di un’icona piccola, marginale e poco intuitiva che rappresenta una pagina bianca.

Per quanto riguarda la spalla di destra, invece, si mantiene l’area riservata ai Punti Focali Regionali per consentire l’interscambio di dati e metadati di qualità dell’aria. Sotto questa Area Riservata, sono riportati i principali link correlati al sito BRACE ed, eventualmente, anche un archivio di link utili (ad esempio, raggruppandoli sotto la voce cliccabile “archivio link”). I vari link dell’archivio potrebbero essere suddivisi in base a criteri diversi, da decidersi successivamente, per agevolare la loro ricerca da parte degli utenti. Posizionando i link utili a destra, si vanno di conseguenza ad eliminare le icone cliccabili

dell'APAT e dell'ETC-ACC attualmente presenti nella spalla di sinistra, sotto il menù principale.

La *home page* dunque si trasforma in modo significativo (vedi immagine 2). La sua struttura prevede una spalla di sinistra, una di destra e un corpo centrale. Quest'ultimo, in precedenza costituito da un unico *frame*, prevede una parte introduttiva al sito e 2 box dedicati all'accesso diretto a dati ed elaborazioni di maggiore interesse per i visitatori. Tale cambiamento si rende opportuno al fine di rendere la pagina principale di BRACE sempre più simile ad una prima pagina di un quotidiano *online* e quindi facilmente consultabile e fruibile da qualsiasi tipologia di utenza.

Nel corpo centrale è previsto un primo box con un'immagine, seguita da una breve spiegazione delle caratteristiche della banca dati di qualità dell'aria denominata BRACE.

Un secondo box, sotto al primo, a sinistra, intitolato "Le reti di rilevamento della qualità dell'aria nella tua zona" consente la ricerca a livello cartografico dei dati: una mappa interattiva consente l'individuazione e l'accesso alle reti di rilevamento della qualità dell'aria in Italia.

Un terzo box, con relativa immagine, intitolato "Superamenti dell'ozono estivo" è collocato, sempre sotto al primo box, ma a destra, per consentire l'accesso immediato alle informazioni relative ai superamenti dell'ozono estivo.

Nella parte alta della *home page*, sotto all'intestazione, sono disponibili le varie funzionalità del sito, quali i contatti, le FAQ, il glossario e la mappa. Per facilitare la navigazione e l'orientamento sono state aggiunte le *breadcrumbs*, ovvero la traccia del percorso compiuto dall'utente.

Sempre in alto, sulla destra, si aggiungono due icone ad indicare le versioni in inglese e in italiano del sito, oltre ad un'icona specifica attraverso la quale ottenere la versione stampabile della pagina in cui ci si trova a navigare. E' molto utile aggiungere anche un motore di ricerca a testo libero in cui l'utente possa inserire il termine o i termini desiderati: tale funzionalità è collocata nella spalla di sinistra, sotto il menù, per avere maggiore risalto. Infine è previsto l'inserimento a piè di pagina della data dell'ultimo aggiornamento, necessaria per dare modo agli utenti di individuare immediatamente l'attualità delle informazioni pubblicate.

Per quanto concerne le ricerche dei dati e delle elaborazioni, si offre la possibilità di effettuare due tipi di ricerca: una di primo livello, con maschere di ricerca più semplici e risultati ottenibili sintetici e con un alto livello di aggregazione; una di secondo livello, con maschere più specifiche e risultati di maggior dettaglio (vedi immagini 2 e 3). Alcuni

esempi di queste modalità di ricerca sono ravvisabili nelle sezioni “Dati” ed “Elaborazioni”. Cliccando sulla sezione “Dati”, nel menù principale, collocato nella spalla di sinistra, si apre una schermata che offre la possibilità di effettuare la ricerca in merito alle “Concentrazioni”, alle “Reti” e alle “Stazioni”. Una volta impostati i parametri di ricerca, per l’utente è possibile cliccare su “Cerca” per ottenere i risultati desiderati. Nel caso in cui l’utente volesse trovare dati più specifici, egli ha la possibilità di scegliere la “Ricerca avanzata”, in cui, oltre alle voci già presenti nella ricerca di primo livello, è prevista la voce relativa ai “Sensori”. Scegliendo invece la sezione “Elaborazioni”, sempre collocata nel menù principale, spalla di sinistra, si apre una schermata che consente di realizzare ricerche relative alle “Statistiche”, ai “Superamenti” e ai dati “EoI”. Per ottenere dati più mirati e tecnici anche in questo caso è prevista la possibilità di scegliere l’opzione “Ricerca avanzata”.

Come si può constatare, si sono individuate le sottosezioni in cui poter tradurre in pratica le ricerche di dati, ma non le maschere specifiche attraverso cui impostare i parametri necessari per avviare la ricerca stessa. L’individuazione delle singole maschere di ricerca, così come la loro possibile combinazione (a titolo puramente esemplificativo, una combinazione di maschere potrebbe essere: “regione”, “provincia”, “comune”, “anno” ed “inquinante”), si è deciso di riservarle ad un’eventuale successiva fase di elaborazione di questo lavoro. Tale decisione si pone, infatti, nell’ottica di un approfondimento di quanto emerso finora, in quanto questa proposta operativa potrà naturalmente essere oggetto di ulteriori riflessioni e modifiche nel corso del tempo, in relazione anche alle esigenze che andranno manifestandosi da parte dei responsabili dei contenuti del sito.



Immagine 2: Homepage della attuale versione sito BRACE



Immagine 2: Homepage della nuova versione sito BRACE

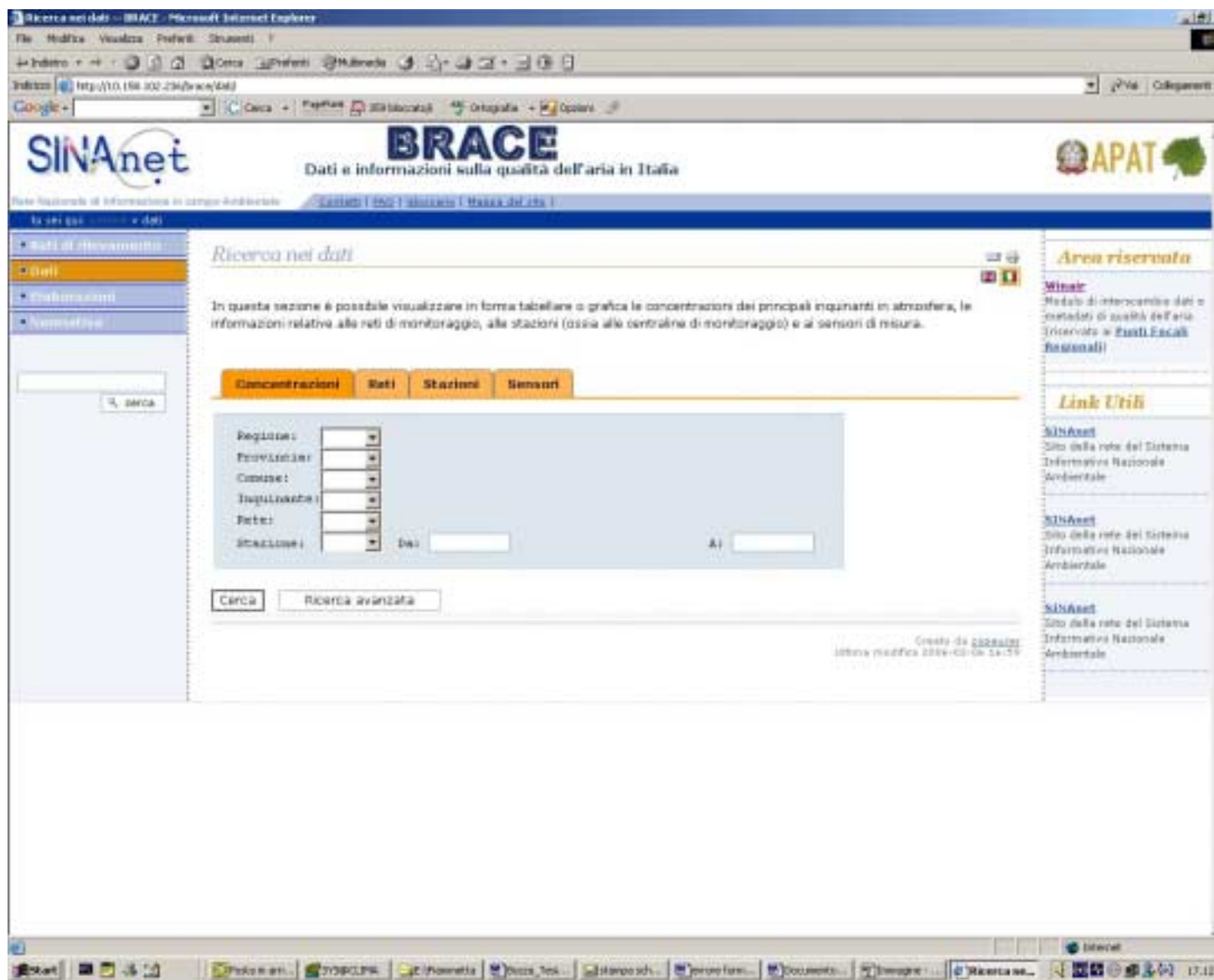


Immagine 3: Maschera di ricerca dati

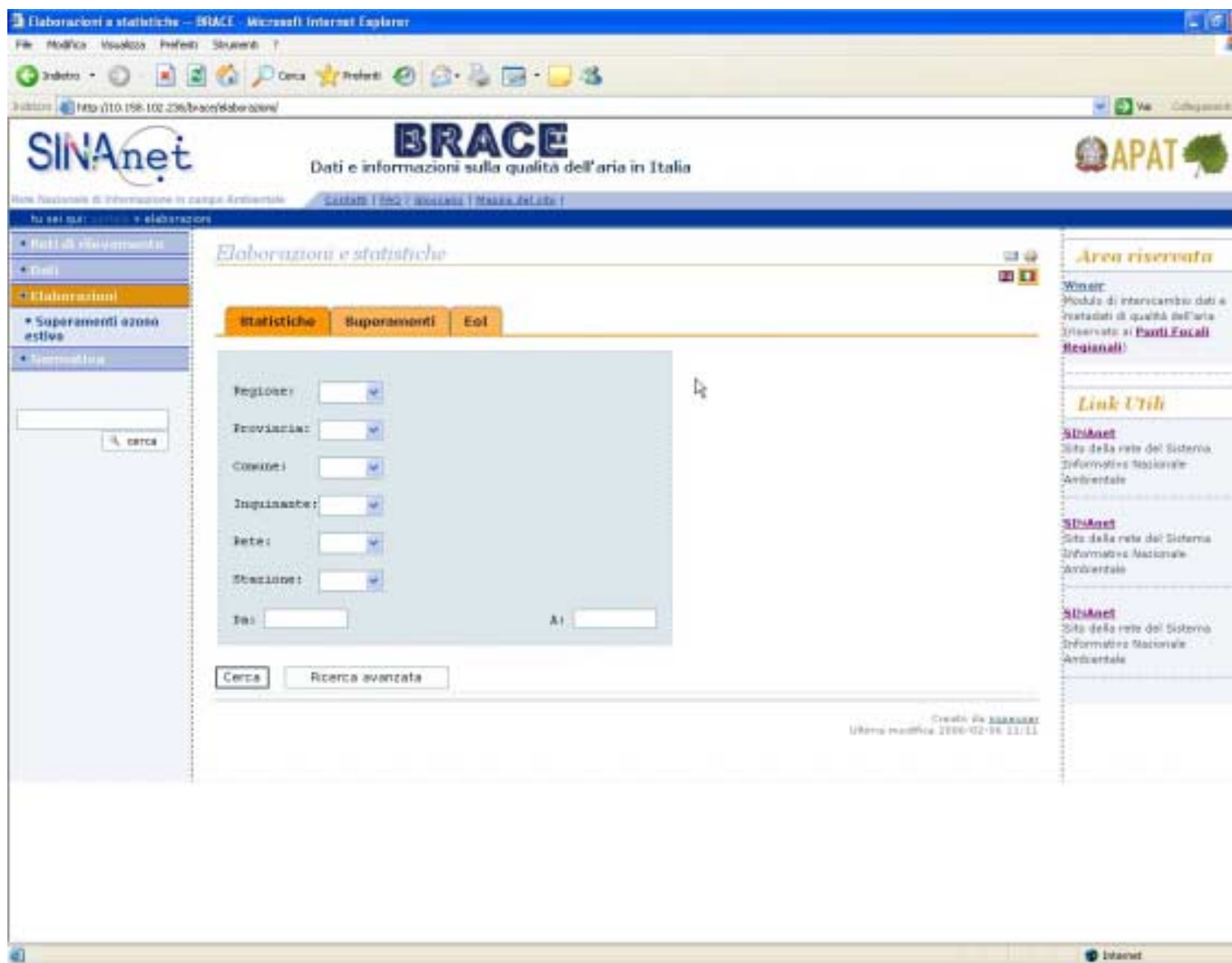


Immagine 4: Maschera di ricerca delle elaborazioni

CONCLUSIONI

Questo lavoro ha inteso analizzare il grado di fruibilità dei principali siti web istituzionali italiani e non dedicati a tematiche ambientali. Il dato più significativo, emerso dall'analisi qualitativa, è che i siti web, finalizzati alla divulgazione e diffusione di dati e informazioni sull'ambiente, denotano buone capacità comunicative. Su un campione totale di 24 siti analizzati, i siti più efficaci a livello comunicativo sono, per quanto concerne il panorama internazionale, quelli dell'EPA, dell'EEA e dell'Inghilterra e Galles, mentre per l'Italia si distinguono i siti del Piemonte, dell'Emilia-Romagna e della Valle d'Aosta. Tutti presentano caratteristiche che mettono in risalto la loro buona navigabilità e la presenza di numerose funzionalità in grado di agevolare l'accesso ai contenuti da parte di utenti anche senza particolare competenze in materia.

Una prima considerazione da farsi è che nelle *home page* risulta prevalere nettamente un linguaggio divulgativo, mentre navigando all'interno del sito, il linguaggio spesso si contraddistingue per l'essere molto tecnico e specifico. Ma le difficoltà maggiori per l'utente si presentano quando vengono a mancare alcune funzionalità che limitano l'accesso ai contenuti del sito stesso. Ad esempio, la versione in lingua inglese è messa a disposizione dalla quasi totalità dei siti delle agenzie nazionali di paesi non anglofoni, mentre su questo versante risultano carenti i siti italiani: solo un'agenzia su tre dispone di una versione in lingua inglese almeno della pagina principale. E' da sottolineare che più della metà del campione mette a disposizione motore di ricerca, contatti e mappa del sito, ma una minima parte prevede le FAQ e la pagina di Help per aiutare l'utente in situazioni di incertezza. In quasi tutte le *home page* inoltre manca la data dell'ultimo aggiornamento.

Queste carenze sono ancora più evidenti se si considerano le sezioni o i siti collegati dedicati alla qualità dell'aria, ove la troppa specificità tecnica rende meno agevole la consultazione del sito. Questo comporta che i dati resi pubblici, in realtà, sono accessibili soltanto ad una parte di pubblico, ossia quella più preparata sulla materia, mentre il visitatore occasionale e/o il cittadino comune tendono a restare ai margini di tutta una serie di strumenti offerti e non sfruttati adeguatamente.

Si può notare, ad esempio, come sia sottovalutata l'eventualità che un pubblico non italiano si trovi nella condizione di dover consultare i dati di qualità dell'aria registrati nel nostro territorio nazionale. Se la mancanza di una versione inglese si evidenzia già nelle

sezioni e/o siti collegati dedicati alla qualità dell'aria delle Agenzie dei paesi non anglofoni (solo 2 su 10 ne hanno una), il problema è ancora più palese nelle sezioni e/o siti collegati delle agenzie regionali italiane: nessun sito dispone di una versione in lingua inglese della sezione e/o sito rivolti alla consultazione dei dati di qualità dell'aria, mentre alcuni hanno tradotto almeno le informazioni principali delle *home page*. Ciò è riscontrabile anche in una realtà, quale quella tedesca, vicina geopoliticamente a quella italiana, dove i Lander tedeschi sono paragonabili alle Regioni italiane.

In merito ai dati di qualità dell'aria, è emerso altresì che la maggior parte del campione mette a disposizione alcuni strumenti per facilitare la consultazione e la comprensione dei dati, quali mappe interattive, grafici e tabelle. Sono presenti inoltre sia la normativa specifica sulla materia, che il glossario per risalire alla spiegazione dei termini più tecnici.

I tre siti stranieri che hanno ottenuto un punteggio più alto per le sezioni e/o siti dedicati alla qualità dell'aria sono quelli dell'EPA, dell'Inghilterra e Galles e - a pari merito - quelli dell'EEA, di EIONET e della Francia; i migliori siti nazionali sono invece quelli del Piemonte, dell'Emilia-Romagna e della Valle d'Aosta.

Ai fini di questa ricerca è opportuno soffermarsi, nell'ambito della realtà italiana, sui risultati ottenuti dal sito dei dati di qualità dell'aria BRACE e dal sito SINAnet che è il suo punto d'accesso diretto. Tali siti presentano, oltre a diversi punti di forza, anche alcune criticità, che si è ritenuto di dover mettere al centro di un'attenta riflessione al fine di suggerire spunti di lavoro per eventuali, futuri interventi migliorativi. L'attenzione è stata focalizzata particolarmente sul sito BRACE, per il quale si è proceduto a proporre alcune modifiche operative al fine di accrescerne la fruibilità da parte di diverse tipologie di utenza.

Per quanto concerne la *home page* del sito SINAnet, a livello di presentazione emerge che nei testi lo stile del carattere è utilizzato in maniera ottimale, le pagine web sono brevi, ma i testi, attualmente di lunghezza media, dovrebbero essere più brevi. Si propone inoltre di aggiungere la data di aggiornamento a piè di pagina.

Tra le funzionalità, sarebbe utile prevedere una versione in lingua inglese. I contatti, presenti sotto forma di *e-mail*, si caratterizzano per l'utilizzo di un indirizzo di posta anonimo, in quanto è usato un *alias* al posto di un nome proprio di persona; tale scelta, anche se non aiuta a creare un rapporto diretto con l'utente, si spiega in quanto i responsabili del sito sono numerosi, per cui al momento non è possibile individuare un referente unico.

L'attuale *home page* del SINAnet ha la pagina web Help; si suggerisce l'inserimento anche delle FAQ, per chiarire i dubbi degli utenti, e di una versione stampabile, per acquisire in modo veloce i testi e/o documenti pubblicati. Si potrebbero infine aggiungere icone e pulsanti che possano facilitare la navigazione da parte di utenti poco esperti.

I dati di qualità dell'aria non sono presenti nel sito SINAnet, ma sono consultabili nel sito ad esso collegato denominato BRACE. Il motivo per il quale il sito SINAnet non ha una sezione specifica dedicata alla qualità dell'aria è da ricondurre alla sua natura di *data service* del sito APAT che, invece, assolvendo al suo ruolo di portale di informazione ambientale dell'APAT, dispone di una sezione informativa dedicata a questo tema. BRACE è dunque il sito attraverso il quale l'APAT attribuisce rilevanza ai dati di qualità dell'aria, poiché grazie ad esso gli utenti hanno la possibilità di ricercare e ottenere i dati di qualità dell'aria prodotti dal costante monitoraggio effettuato in Italia attraverso le reti di rilevamento.

In relazione ai risultati ottenuti, si è ritenuto necessario mettere a fuoco alcuni spunti di riflessione, nonché alcune proposte operative finalizzate a rendere BRACE un sito più efficace a livello comunicativo. Ad esempio, è interessante riflettere sull'opportunità di trovare un nome che si adatti di più alla tematica trattata. Infatti, se da una parte, il nome BRACE risulta essere poco riconoscibile e indicativo per il "cittadino comune", dall'altra è bene ricordare che per gli "addetti ai lavori" il nome BRACE risulta un dato di fatto ormai acquisito, un sito con una sua precisa identità e funzione. La questione quindi è complessa e va discussa in modo più approfondito. Per il momento si propone di accompagnare l'intestazione attuale con un sottotitolo esplicativo dei contenuti presenti sul sito stesso: "Dati e informazioni sulla qualità dell'aria in Italia".

In merito alla raggiungibilità di BRACE, è opportuno evidenziare che essa non è molto alta, in quanto l'utente partendo dal sito APAT, così come dal sito SINAnet, deve compiere 3 clic per ciascun percorso, il che sta a significare che sono necessari alcuni passaggi prima di riuscire ad arrivare alla *home page*. Occorre pertanto considerare l'ipotesi di renderlo più facilmente raggiungibile, soprattutto al fine di favorire l'accesso al sito da parte di un'utenza più ampia e diversificata.

In riferimento agli elementi costitutivi della *home page*, nel presente lavoro si è proposta una nuova strutturazione della stessa, al fine di renderla più semplice e intuitiva, ma al contempo anche più ricca di funzionalità in grado di agevolare la consultazione sia della pagina principale, che dell'intero sito. Nell'elaborare tale proposta, il modello principale a

cui si è fatto esplicito riferimento è stato quello della prima pagina di un quotidiano *on line*, proprio al fine di rendere l'*home page* di BRACE di immediato impatto e di facile consultazione. La *home page*, in questa prospettiva, si trasforma in modo rilevante: la sua struttura prevede una spalla di sinistra, una di destra e un corpo centrale. Quest'ultimo, in precedenza costituito da un unico *frame*, prevede una parte introduttiva al sito e due box dedicati all'accesso diretto a dati ed elaborazioni di maggiore interesse per i visitatori.

Il menù principale rimane collocato nella spalla di sinistra, apportando però dei cambiamenti nelle voci presenti nella corrente versione. Il nuovo menù, nell'ottica di renderlo maggiormente intuitivo, coerente e funzionale, prevede infatti le seguenti voci: *reti di rilevamento*, *dati*, *elaborazioni* (con sottosezione *superamenti ozono estivo*) e *normativa*. Considerando queste nuove sezioni, nella pagina iniziale di ciascuna di esse si suggerisce l'inserimento di una frase introduttiva che illustri le caratteristiche della sezione stessa.

Per quanto riguarda la spalla di destra, invece, si mantiene l'area riservata ai Punti Focali Regionali per consentire l'interscambio di dati e metadati di qualità dell'aria. Sotto questa Area Riservata, sono riportati i principali link utili correlati al sito BRACE.

I punti di forza di BRACE, per quanto concerne le funzionalità attualmente presenti, sono le mappe interattive, i grafici e le tabelle stampabili e scaricabili (le tabelle sono disponibili nel formato CSV, importabile in diversi *software* di elaborazione), la documentazione scaricabile in formato PDF e la normativa specifica sui temi inerenti la qualità dell'aria. Nella parte alta della nuova versione dell'*home page*, sotto all'intestazione, si integrano e riorganizzano le funzionalità attuali, prevedendo i contatti (corredati dalla spiegazione del servizio ad essi associato), le FAQ, il glossario e la mappa del sito. Per facilitare la navigazione e l'orientamento, si prevedono anche le *breadcrumbs*, ovvero la traccia del percorso compiuto dall'utente.

Si propone inoltre di mettere a disposizione le versioni in inglese e in italiano del sito, oltre ad una versione stampabile della pagina in cui ci si trova a navigare. E' molto utile aggiungere anche un motore di ricerca a testo libero in cui l'utente possa inserire il termine o i termini desiderati. A piè di pagina si suggerisce l'inserimento della data dell'ultimo aggiornamento effettuato, in modo da consentire agli utenti di individuare immediatamente l'attualità delle informazioni pubblicate.

Per quanto concerne le ricerche dei dati e delle elaborazioni, la versione attuale di BRACE dà la possibilità di compiere ricerche accurate e approfondite grazie alle maschere di

ricerca su dati, stazioni e reti. Si possono inoltre consultare elaborazioni quali statistiche e superamenti. Tuttavia le maschere da impostare per effettuare ogni singola ricerca sembrano essere pensate per un'utenza esperta, in quanto esse, oltre ad essere numerose, sono molto specifiche.

Con la nuova versione si offre la possibilità di effettuare due tipi di ricerca: una di primo livello, con maschere di ricerca più semplici e risultati ottenibili più sintetici e con un alto livello di aggregazione; una di secondo livello ("ricerca avanzata"), con maschere più specifiche e risultati di maggior dettaglio. Ogni sezione in cui sia prevista la possibilità di effettuare una ricerca deve essere introdotta da una breve spiegazione su come poter impostare i parametri di ricerca, sulla tipologia di risultati ottenibili e sulla modalità di restituzione degli stessi.

In relazione alla nuova modalità di ricerca, si sono individuate le sottosezioni in cui poter tradurre in pratica le ricerche di dati, ma non le maschere specifiche attraverso cui impostare i parametri necessari per avviare la ricerca stessa. L'individuazione delle singole maschere di ricerca, così come la loro possibile combinazione, si è deciso di riservarle ad un'eventuale successiva fase di elaborazione di questo lavoro.

A livello generale, la nuova versione dovrà caratterizzarsi per un linguaggio più divulgativo, al fine di rendere i testi maggiormente comprensibili anche per un pubblico non esperto della materia. Inoltre nella versione attuale di BRACE non sono presenti elementi iconografici che possano rendere più intuibili gli argomenti trattati o le funzionalità presenti. Per questo sarebbe interessante valutare la possibilità di inserire icone e pulsanti per facilitare la navigazione.

Dall'analisi complessiva del sito web BRACE, si può concludere che esso, nella sua attuale versione, presenta diverse caratteristiche che lo rendono uno strumento molto utile per chi si occupa della materia trattata, ma sviluppando al meglio le sue potenzialità ed elevando il suo livello di fruibilità, esso potrebbe rivelarsi uno strumento prezioso anche per tutti quei cittadini che, a vario titolo, volessero interessarsi allo stato della qualità dell'aria nel nostro Paese.

E' il caso infine di soffermarsi sulla metodologia adottata per realizzare questo lavoro. L'analisi qualitativa è stata possibile grazie all'individuazione di alcuni indicatori di sintesi. La formazione del punteggio totale si è ottenuta pertanto sommando i punteggi dei sette indicatori di sintesi individuati. Tali punteggi sono stati sottoposti ad una normalizzazione finalizzata a non dare alcun peso particolare a ciascuno di essi.

L'attribuzione di un peso specifico in base all'importanza dell'indicatore esula infatti da questo studio e potrà essere oggetto di una valutazione ulteriore, eventualmente allargata ad un *panel* di esperti del settore.

BIBLIOGRAFIA

Libri di testo

Abruzzese A., 1996, *“Analfabeti di tutto il mondo uniamoci”*, Costa & Nolan, Genova

Bennato D., 1999, *“Reti e processi comunicativi nella globalizzazione”*, in Abruzzese A., Dal Lago A, a cura di, *“Dall’argilla alle reti. Introduzione alle scienze della comunicazione”*, Universitaria Costa & Nolan, Ancona - Milano

Carlini F., 1999, *“Lo stile del web. Parole e immagini nella comunicazione di rete”*, Einaudi, Torino

Documenti

Bonfà A., 2004, *“La Comunicazione pubblica-istituzionale on line sui temi ambientali”*. Tesina redatta durante lo svolgimento di una stage presso l’APAT. Tutor: Ing. Grazia Maria Chianello

Siti Web

APAT
<http://www.apat.it>

SINAnet
<http://www.sinanet.apat.it/site/it-IT/>

BRACE
<http://www.brace.sinanet.apat.it/web/struttura.html>

Documenti e dati pubblici sul Web: guida all'informazione di fonte pubblica in Rete
a cura di Piero Cavaleri e Fernando Venturini
<http://dfp.liuc.it/Capitolo1.html>

Manifesto della Comunicazione Pubblica in Italia
Documento presentato dall'Associazione "Comunicazione Pubblica" a COM-PA 2005
<http://www.compubblica.it/binary/compubblica/doc/manifesto%20compubblica%20italia.1131536112.pdf>

Carta di Bologna: protocollo di intesa tra la Associazioni Europee della Comunicazione Pubblica
Documento firmato il 5 novembre 2004, nell'ambito dell'undicesima edizione di COM-PA, dalle Associazioni "Comunicazione Pubblica", "Communication Publique",

"Communication Publique Wallonie- Bruxelles" e "Asociacion de Directivos de Comunicacion- DirCom"

<http://www.compubblica.it/binary/compubblica/doc/cartadibologna.1100079128.pdf>

“Insieme per una cultura della comunicazione moderna ed europea”

Documento firmato in occasione di COM-PA 2004 dall'Associazione Italiana della Comunicazione Pubblica e Istituzionale, dalla Ferpi e da TP- Associazione Italiana Pubblicitari Professionisti

<http://www.compubblica.it/binary/compubblica/doc/cpeferpi.1099939609.pdf>

COM-PA Salone della Comunicazione Pubblica e dei servizi al cittadino

<http://www.envi.info/doc/8.doc>

AGENDA 21

<http://www.agenda21.it/>

Sito dedicato all'accessibilità alle informazioni ed ai servizi offerti dalla Pubblica Amministrazione (Centro Nazionale per l'Informatica nella Pubblica Amministrazione (CNIPA); Commissione interministeriale permanente per l'impiego delle tecnologie dell'informazione e della comunicazione a favore delle categorie deboli o svantaggiate)

www.pubbliaccesso.it

Sito dedicato all'importanza dell'accessibilità per il Web (IWA/HWG International, con il supporto della sezione italiana)

www.webaccessibile.org

ALLEGATO I – SITI WEB ANALIZZATI

EEA <http://www.eea.eu.int/>

EIONET <http://www.eionet.eu.int>

EPA <http://www.epa.gov>

FRANCIA <http://www.ademe.fr>

IRLANDA <http://www.epa.ie>

SVEZIA <http://www.internat.naturvardsverket.se/>

GERMANIA <http://www.umweltbundesamt.de/index-e.htm>

INGHILTERRA E GALLES <http://www.environment-agency.gov.uk/>

ITALIA <http://www.apat.gov.it>

ITALIA <http://www.sinanet.apat.it/>

VENETO <http://www.arpa.veneto.it>

LOMBARDIA <http://www.arpalombardia.it>

PIEMONTE <http://www.arpa.piemonte.it>

VALLE D'AOSTA <http://www.arpa.vda.it>

EMILIA ROMAGNA <http://www.arpa.emr.it>

TOSCANA <http://www.arpat.toscana.it>

UMBRIA <http://www.arpa.umbria.it>

LIGURIA <http://www.arpal.org>

BOLZANO <http://www.provincia.bz.it/agenzia-ambiente>

TRENTO <http://www.provincia.tn.it/appa>

FRIULI VENEZIA GIULIA <http://www.arpa.fvg.it>

SICILIA <http://www.arpa.sicilia.it>

LAZIO <http://www.arpalazio.it>

CAMPANIA <http://www.arpacampania.it>

ALLEGATO II - SCHEDA DI ANALISI DI UN SITO WEB DI INFORMAZIONE AMBIENTALE

EEA <http://www.eea.eu.int/>

Sezione 1 – Home page

1. Presentazione:

- Testo:
 - Stile Carattere: modalità di utilizzo del grassetto, corsivo, sottolineato
Grassetto: titoli – menù in alto e in basso
Corsivo:.....
Sottolineato:.....
 - Strutturazione testo: 3 colonne - paragrafi
- Immagini: SI X NO
- Colori: efficaci
- Lunghezza testo: BREVE X MEDIO LUNGO
- Lunghezza pagina: BREVE MEDIA LUNGA X
- Linguaggio: TECNICO DIVULGATIVO X
- Data di aggiornamento: SI NO X

2. Funzionalità:

- Versione inglese: SI X NO
- Motore di ricerca: SI X NO
- Mappa del sito: SI X NO
- Contatti: SI X NO
 - E-mail SI X NO ALIAS PERSONA X
 - Form SI X NO
 - Spiegazione servizio associato SI X NO
- Help: SI NO X
- FAQ: SI X NO
- Versione stampabile: SI X NO
- Icone e pulsanti per facilitare la navigazione: SI X NO

SCHEMA DI ANALISI DI UN SITO WEB DI INFORMAZIONE AMBIENTALE

EIONET <http://www.eionet.eu.int>

Sezione 1 – Home page

3. Presentazione:

- Testo:
 - Stile Carattere: modalità di utilizzo del grassetto, corsivo, sottolineato
Grassetto: titoli – menù in alto
Corsivo:.....
Sottolineato:.....
 - Strutturazione testo: 3 colonne - paragrafi
- Immagini: SI NO X
- Colori: non efficaci
- Lunghezza testo: BREVE X MEDIO LUNGO
- Lunghezza pagina: BREVE X MEDIA LUNGA
- Linguaggio: TECNICO DIVULGATIVO X
- Data di aggiornamento: SI X NO

4. Funzionalità:

- Versione inglese: SI X NO
- Motore di ricerca: SI X NO
- Mappa del sito: SI NO X
- Contatti: SI NO X
 - E-mail SI NO X ALIAS PERSONA
 - Form SI NO X
 - Spiegazione servizio associato SI NO
- Help: SI X NO
- FAQ: SI NO X
- Versione stampabile: SI NO X
- Icone e pulsanti per facilitare la navigazione: SI NO X

SCHEMA DI ANALISI DI UN SITO WEB DI INFORMAZIONE AMBIENTALE

EPA <http://www.epa.gov>

Sezione 1 – Home page

5. Presentazione:

- Testo:
 - Stile Carattere: modalità di utilizzo del grassetto, corsivo, sottolineato
Grassetto: titoli – menù a sinistra
Corsivo:
Sottolineato:.....
 - Strutturazione testo: 3 colonne - paragrafi
- Immagini: SI X NO
- Colori: efficaci
- Lunghezza testo: BREVE MEDIO X LUNGO
- Lunghezza pagina: BREVE MEDIA LUNGA X
- Linguaggio: TECNICO DIVULGATIVO X
- Data di aggiornamento: SI X NO

6. Funzionalità:

- Versione inglese: SI X NO
- Motore di ricerca: SI X NO
- Mappa del sito: SI NO X
- Contatti: SI X NO
 - E-mail SI X NO ALIAS X PERSONA
 - Form SI X NO
 - Spiegazione servizio associato SI X NO
- Help: SI NO X
- FAQ: SI NO X
- Versione stampabile: SI X NO
- Icone e pulsanti per facilitare la navigazione: SI NO X

SCHEMA DI ANALISI DI UN SITO WEB DI INFORMAZIONE AMBIENTALE

FRANCIA <http://www.ademe.fr>

Sezione 1 – Home page

7. Presentazione:

- Testo:
 - Stile Carattere: modalità di utilizzo del grassetto, corsivo, sottolineato
Grassetto: titoli – menù in alto
Corsivo:.....
Sottolineato:.....
 - Strutturazione testo: 4 colonne – solo link
- Immagini: SI X NO
- Colori: non efficaci
- Lunghezza testo: BREVE X MEDIO LUNGO
- Lunghezza pagina: BREVE X MEDIA LUNGA
- Linguaggio: TECNICO DIVULGATIVO X
- Data di aggiornamento: SI NO X

8. Funzionalità:

- Versione inglese: SI X NO
- Motore di ricerca: SI NO X
- Mappa del sito: SI NO X
- Contatti: SI X NO
 - E-mail SI NO X ALIAS PERSONA
 - Form SI X NO
 - Spiegazione servizio associato SI X NO
- Help: SI NO X
- FAQ: SI NO X
- Versione stampabile: SI NO X
- Icone e pulsanti per facilitare la navigazione: SI X NO

SCHEMA DI ANALISI DI UN SITO WEB DI INFORMAZIONE AMBIENTALE

IRLANDA <http://www.epa.ie>

Sezione 1 – Home page

9. Presentazione:

- Testo:
 - Stile Carattere: modalità di utilizzo del grassetto, corsivo, sottolineato
Grassetto: titoli – menù in alto
Corsivo:.....
Sottolineato:.....
 - Strutturazione testo: 3 colonne - paragrafi
- Immagini: SI X NO
- Colori: efficaci
- Lunghezza testo: BREVE X MEDIO LUNGO
- Lunghezza pagina: BREVE X MEDIA LUNGA
- Linguaggio: TECNICO DIVULGATIVO X
- Data di aggiornamento: SI NO X

10. Funzionalità:

- Versione inglese: SI X NO
- Motore di ricerca: SI X NO
- Mappa del sito: SI X NO
- Contatti: SI X NO
 - E-mail SI X NO ALIAS X PERSONA
 - Form SI NO X
 - Spiegazione servizio associato SI X NO
- Help: SI NO X
- FAQ: SI X NO
- Versione stampabile: SI X NO
- Icone e pulsanti per facilitare la navigazione: SI NO X

SCHEMA DI ANALISI DI UN SITO WEB DI INFORMAZIONE AMBIENTALE

SVEZIA <http://www.internat.naturvardsverket.se/>

Sezione 1 – Home page

11. Presentazione:

- Testo:
 - Stile Carattere: modalità di utilizzo del grassetto, corsivo, sottolineato
Grassetto: titoli
Corsivo:.....
Sottolineato:.....
 - Strutturazione testo: 3 colonne - paragrafi
- Immagini: SI X NO
- Colori: non efficaci
- Lunghezza testo: BREVE X MEDIO LUNGO
- Lunghezza pagina: BREVE X MEDIA LUNGA
- Linguaggio: TECNICO DIVULGATIVO X
- Data di aggiornamento: SI NO X

12. Funzionalità:

- Versione inglese: SI X NO
- Motore di ricerca: SI X NO
- Mappa del sito: SI NO X
- Contatti: SI X NO
 - E-mail SI X NO ALIAS X PERSONA
 - Form SI NO X
 - Spiegazione servizio associato SI NO X
- Help: SI NO X
- FAQ: SI NO X
- Versione stampabile: SI NO X
- Icone e pulsanti per facilitare la navigazione: SI NO X

SCHEMA DI ANALISI DI UN SITO WEB DI INFORMAZIONE AMBIENTALE

GERMANIA <http://www.umweltbundesamt.de/index-e.htm>

Sezione 1 – Home page

13. Presentazione:

- Testo:
 - Stile Carattere: modalità di utilizzo del grassetto, corsivo, sottolineato
Grassetto: titoli – menù in alto
Corsivo:.....
Sottolineato:.....
 - Strutturazione testo: 4 colonne - paragrafi
- Immagini: SI X NO
- Colori: efficaci
- Lunghezza testo: BREVE MEDIO X LUNGO
- Lunghezza pagina: BREVE MEDIA X LUNGA
- Linguaggio: TECNICO DIVULGATIVO X
- Data di aggiornamento: SI NO X

14. Funzionalità:

- Versione inglese: SI X NO
- Motore di ricerca: SI X NO
- Mappa del sito: SI NO X
- Contatti: SI X NO
 - E-mail SI NO X ALIAS PERSONA
 - Form SI X NO
 - Spiegazione servizio associato SI NO X
- Help: SI NO X
- FAQ: SI NO X
- Versione stampabile: SI NO X
- Icone e pulsanti per facilitare la navigazione: SI X NO

SCHEMA DI ANALISI DI UN SITO WEB DI INFORMAZIONE AMBIENTALE

INGHILTERRA E GALLES <http://www.environment-agency.gov.uk/>

Sezione 1 – Home page

15. Presentazione:

- Testo:
 - Stile Carattere: modalità di utilizzo del grassetto, corsivo, sottolineato
Grassetto: titoli – menù a sinistra e in basso
Corsivo:.....
Sottolineato:.....
 - Strutturazione testo: 3 colonne – paragrafi
- Immagini: SI X NO
- Colori: efficaci
- Lunghezza testo: BREVE X MEDIO LUNGO
- Lunghezza pagina: BREVE X MEDIA LUNGA
- Linguaggio: TECNICO DIVULGATIVO X
- Data di aggiornamento: SI NO X

16. Funzionalità:

- Versione inglese: SI X NO
- Motore di ricerca: SI X NO
- Mappa del sito: SI NO X
- Contatti: SI X NO
 - E-mail SI X NO ALIAS X PERSONA
 - Form SI X NO
 - Spiegazione servizio associato SI X NO
- Help: SI X NO
- FAQ: SI NO X
- Versione stampabile: SI NO X
- Icone e pulsanti per facilitare la navigazione: SI NO X

SCHEMA DI ANALISI DI UN SITO WEB DI INFORMAZIONE AMBIENTALE

ITALIA <http://www.apat.gov.it>

Sezione 1 – Home page

17. Presentazione:

- Testo:
 - Stile Carattere: modalità di utilizzo del grassetto, corsivo, sottolineato
Grassetto: titoli – menù a sinistra
Corsivo:.....
Sottolineato: utilizzato per indicare la location di un evento
 - Strutturazione testo: 3 colonne - paragrafi
- Immagini: SI X NO
- Colori: efficaci
- Lunghezza testo: BREVE X MEDIO LUNGO
- Lunghezza pagina: BREVE MEDIA X LUNGA
- Linguaggio: TECNICO DIVULGATIVO X
- Data di aggiornamento: SI NO X

18. Funzionalità:

- Versione inglese: SI X NO
- Motore di ricerca: SI X NO
- Mappa del sito: SI X NO
- Contatti: SI X NO
 - E-mail SI X NO ALIAS X PERSONA
 - Form SI NO X
 - Spiegazione servizio associato SI X NO
- Help: SI X NO
- FAQ: SI NO X
- Versione stampabile: SI NO X
- Icone e pulsanti per facilitare la navigazione: SI NO X

SCHEDA DI ANALISI DI UN SITO WEB DI INFORMAZIONE AMBIENTALE

ITALIA <http://www.sinanet.apat.it/>

Sezione 1 – Home page

19. Presentazione:

- Testo:
 - Stile Carattere: modalità di utilizzo del grassetto, corsivo, sottolineato
Grassetto: titoli – menù a sinistra
Corsivo:.....
Sottolineato:.....
 - Strutturazione testo: 3 colonne - paragrafi
- Immagini: SI X NO
- Colori: efficaci
- Lunghezza testo: BREVE MEDIO X LUNGO
- Lunghezza pagina: BREVE X MEDIA LUNGA
- Linguaggio: TECNICO DIVULGATIVO X
- Data di aggiornamento: SI NO X

20. Funzionalità:

- Versione inglese: SI NO X
- Motore di ricerca: SI X NO
- Mappa del sito: SI X NO
- Contatti: SI X NO
 - E-mail SI X NO ALIAS X PERSONA
 - Form SI NO X
 - Spiegazione servizio associato SI X NO
- Help: SI X NO
- FAQ: SI NO X
- Versione stampabile: SI NO X
- Icone e pulsanti per facilitare la navigazione: SI NO X

SCHEDA DI ANALISI DI UN SITO WEB DI INFORMAZIONE AMBIENTALE

VENETO <http://www.arpa.veneto.it>

Sezione 1 – Home page

21. Presentazione:

- Testo:
 - Stile Carattere: modalità di utilizzo del grassetto, corsivo, sottolineato
Grassetto: titoli
Corsivo:.....
Sottolineato:.....
 - Strutturazione testo: 2 colonne – sono tutti link
- Immagini: SI X NO
- Colori: efficaci
- Lunghezza testo: BREVE X MEDIO LUNGO
- Lunghezza pagina: BREVE X MEDIA LUNGA
- Linguaggio: TECNICO DIVULGATIVO X
- Data di aggiornamento: SI NO X

22. Funzionalità:

- Versione inglese: SI X NO
- Motore di ricerca: SI X NO
- Mappa del sito: SI X NO
- Contatti: SI NO X
 - E-mail SI NO X ALIAS PERSONA
 - Form SI NO X
 - Spiegazione servizio associato SI NO X
- Help: SI NO X
- FAQ: SI NO X
- Versione stampabile: SI NO X
- Icone e pulsanti per facilitare la navigazione: SI NO X

SCHEMA DI ANALISI DI UN SITO WEB DI INFORMAZIONE AMBIENTALE

LOMBARDIA <http://www.arpalombardia.it>

Sezione 1 – Home page

23. Presentazione:

- Testo:
 - Stile Carattere: modalità di utilizzo del grassetto, corsivo, sottolineato
Grassetto: titoli – menù in alto, a sinistra e in basso - contatti
Corsivo:.....
Sottolineato:.....
 - Strutturazione testo: 3 colonne - paragrafi
- Immagini: SI X NO
- Colori: efficaci
- Lunghezza testo: BREVE X MEDIO LUNGO
- Lunghezza pagina: BREVE X MEDIA LUNGA
- Linguaggio: TECNICO DIVULGATIVO X
- Data di aggiornamento: SI NO X

24. Funzionalità:

- Versione inglese: SI X NO
- Motore di ricerca: SI NO X
- Mappa del sito: SI X NO
- Contatti: SI X NO
 - E-mail SI X NO ALIAS X PERSONA
 - Form SI NO X
 - Spiegazione servizio associato SI NO X
- Help: SI NO X
- FAQ: SI X NO
- Versione stampabile: SI NO X
- Icone e pulsanti per facilitare la navigazione: SI X NO

SCHEMA DI ANALISI DI UN SITO WEB DI INFORMAZIONE AMBIENTALE

PIEMONTE <http://www.arpa.piemonte.it>

Sezione 1 – Home page

25. Presentazione:

- Testo:
 - Stile Carattere: modalità di utilizzo del grassetto, corsivo, sottolineato
Grassetto: titoli – menù a sinistra e in alto
Corsivo:.....
Sottolineato:.....
 - Strutturazione testo: 3 colonne - paragrafi
- Immagini: SI X NO
- Colori: efficaci
- Lunghezza testo: BREVE X MEDIO LUNGO
- Lunghezza pagina: BREVE X MEDIA LUNGA
- Linguaggio: TECNICO DIVULGATIVO X
- Data di aggiornamento: SI NO X

26. Funzionalità:

- Versione inglese: SI NO X
- Motore di ricerca: SI X NO
- Mappa del sito: SI NO X
- Contatti: SI X NO
 - E-mail SI X NO ALIAS X PERSONA
 - Form SI NO X
 - Spiegazione servizio associato SI X NO
- Help: SI NO X
- FAQ: SI NO X
- Versione stampabile: SI NO X
- Icone e pulsanti per facilitare la navigazione: SI NO X

SCHEMA DI ANALISI DI UN SITO WEB DI INFORMAZIONE AMBIENTALE

VALLE D'AOSTA <http://www.arpa.vda.it>

Sezione 1 – Home page

27. Presentazione:

- Testo:
 - Stile Carattere: modalità di utilizzo del grassetto, corsivo, sottolineato
Grassetto: titoli – menù a sinistra e menù in alto
Corsivo:.....
Sottolineato:.....
 - Strutturazione testo: 3 colonne - paragrafi
- Immagini: SI X NO
- Colori: efficaci
- Lunghezza testo: BREVE X MEDIO LUNGO
- Lunghezza pagina: BREVE X MEDIA LUNGA
- Linguaggio: TECNICO DIVULGATIVO X
- Data di aggiornamento: SI NO X

28. Funzionalità:

- Versione inglese: SI NO X
- Motore di ricerca: SI X NO
- Mappa del sito: SI X NO
- Contatti: SI X NO
 - E-mail SI NO X ALIAS PERSONA
 - Form SI X NO
 - Spiegazione servizio associato SI X NO
- Help: SI NO X
- FAQ: SI NO X
- Versione stampabile: SI X NO
- Icone e pulsanti per facilitare la navigazione: SI X NO

SCHEMA DI ANALISI DI UN SITO WEB DI INFORMAZIONE AMBIENTALE

EMILIA ROMAGNA <http://www.arpa.emr.it>

Sezione 1 – Home page

29. Presentazione:

- Testo:
 - Stile Carattere: modalità di utilizzo del grassetto, corsivo, sottolineato
Grassetto: titoli – menù a sinistra
Corsivo:.....
Sottolineato:.....
 - Strutturazione testo: 2 colonne - paragrafi
- Immagini: SI X NO
- Colori: efficaci
- Lunghezza testo: BREVE X MEDIO LUNGO
- Lunghezza pagina: BREVE MEDIA X LUNGA
- Linguaggio: TECNICO DIVULGATIVO X
- Data di aggiornamento: SI X NO

30. Funzionalità:

- Versione inglese: SI X NO
- Motore di ricerca: SI X NO
- Mappa del sito: SI NO X
- Contatti: SI X NO
 - E-mail SI X NO ALIAS X PERSONA
 - Form SI NO X
 - Spiegazione servizio associato SI X NO
- Help: SI NO X
- FAQ: SI NO X
- Versione stampabile: SI NO X
- Icone e pulsanti per facilitare la navigazione: SI NO X

SCHEMA DI ANALISI DI UN SITO WEB DI INFORMAZIONE AMBIENTALE

TOSCANA <http://www.arpat.toscana.it>

Sezione 1 – Home page

31. Presentazione:

- Testo:
 - Stile Carattere: modalità di utilizzo del grassetto, corsivo, sottolineato
Grassetto: titoli – menù a sinistra e a destra
Corsivo:.....
Sottolineato:.....
 - Strutturazione testo: 3 colonne - paragrafi
- Immagini: SI X NO
- Colori: poco efficaci
- Lunghezza testo: BREVE X MEDIO LUNGO
- Lunghezza pagina: BREVE X MEDIA LUNGA
- Linguaggio: TECNICO DIVULGATIVO X
- Data di aggiornamento: SI NO X

32. Funzionalità:

- Versione inglese: SI NO X
- Motore di ricerca: SI X NO
- Mappa del sito: SI NO X
- Contatti: SI X NO
 - E-mail SI X NO ALIAS X PERSONA
 - Form SI NO X
 - Spiegazione servizio associato SI X NO
- Help: SI NO X
- FAQ: SI NO X
- Versione stampabile: SI NO X
- Icone e pulsanti per facilitare la navigazione: SI NO X

SCHEMA DI ANALISI DI UN SITO WEB DI INFORMAZIONE AMBIENTALE

UMBRIA <http://www.arpa.umbria.it>

Sezione 1 – Home page

33. Presentazione:

- Testo:
 - Stile Carattere: modalità di utilizzo del grassetto, corsivo, sottolineato
Grassetto: titoli – menù in alto
Corsivo:.....
Sottolineato:.....
 - Strutturazione testo: 3 colonne - paragrafi
- Immagini: SI X NO
- Colori: poco efficaci
- Lunghezza testo: BREVE X MEDIO LUNGO
- Lunghezza pagina: BREVE X MEDIA LUNGA
- Linguaggio: TECNICO DIVULGATIVO X
- Data di aggiornamento: SI NO X

34. Funzionalità:

- Versione inglese: SI NO X
- Motore di ricerca: SI X NO
- Mappa del sito: SI NO X
- Contatti: SI X NO
 - E-mail SI X NO ALIAS X PERSONA
 - Form SI NO X
 - Spiegazione servizio associato SI X NO
- Help: SI NO X
- FAQ: SI NO X
- Versione stampabile: SI NO X
- Icone e pulsanti per facilitare la navigazione: SI X NO

SCHEMA DI ANALISI DI UN SITO WEB DI INFORMAZIONE AMBIENTALE

LIGURIA <http://www.arpal.org>

Sezione 1 – Home page

35. Presentazione:

- Testo:
 - Stile Carattere: modalità di utilizzo del grassetto, corsivo, sottolineato
Grassetto: menù - indirizzo
Corsivo:.....
Sottolineato:.....
 - Strutturazione testo: pagina intera, senza suddivisioni - solo link
- Immagini: SI X NO
- Colori: efficace
- Lunghezza testo: BREVE X MEDIO LUNGO
- Lunghezza pagina: BREVE X MEDIA LUNGA
- Linguaggio: TECNICO DIVULGATIVO X
- Data di aggiornamento: SI NO X

36. Funzionalità:

- Versione inglese: SI X NO
- Motore di ricerca: SI NO X
- Mappa del sito: SI X NO
- Contatti: SI X NO
 - E-mail SI X NO ALIAS X PERSONA
 - Form SI NO X
 - Spiegazione servizio associato SI NO X
- Help: SI NO X
- FAQ: SI NO X
- Versione stampabile: SI NO X
- Icone e pulsanti per facilitare la navigazione: SI NO X

SCHEDA DI ANALISI DI UN SITO WEB DI INFORMAZIONE AMBIENTALE

BOLZANO <http://www.provincia.bz.it/agenzia-ambiente>

Sezione 1 – Home page

37. Presentazione:

- Testo:
 - Stile Carattere: modalità di utilizzo del grassetto, corsivo, sottolineato
Grassetto: titoli
Corsivo:.....
Sottolineato:.....
 - Strutturazione testo: 2 colonne – ci sono solo link
- Immagini: SI X NO
- Colori: verde chiaro – verde scuro – rosso – arancione – grigio – blu – celeste - bianco
- Lunghezza testo: BREVE X MEDIO LUNGO
- Lunghezza pagina: BREVE X MEDIA LUNGA
- Linguaggio: TECNICO DIVULGATIVO X
- Data di aggiornamento: SI NO X

38. Funzionalità:

- Versione inglese: SI NO X
- Motore di ricerca: SI X NO
- Mappa del sito: SI NO X
- Contatti: SI X NO
 - E-mail SI X NO ALIAS PERSONA X
 - Form SI X NO Per inviare commenti
 - Spiegazione servizio associato SI X NO
- Help: SI NO X
- FAQ: SI NO X
- Versione stampabile: SI NO X
- Icone e pulsanti per facilitare la navigazione: SI NO X

SCHEMA DI ANALISI DI UN SITO WEB DI INFORMAZIONE AMBIENTALE

TRENTO <http://www.provincia.tn.it/appa>

Sezione 1 – Home page

39. Presentazione:

- Testo:
 - Stile Carattere: modalità di utilizzo del grassetto, corsivo, sottolineato
Grassetto: titoli
Corsivo:.....
Sottolineato:.....
 - Strutturazione testo: 2 colonne - paragrafi
- Immagini: SI X NO
- Colori: efficaci
- Lunghezza testo: BREVE X MEDIO LUNGO
- Lunghezza pagina: BREVE X MEDIA LUNGA
- Linguaggio: TECNICO DIVULGATIVO X
- Data di aggiornamento: SI NO X

40. Funzionalità:

- Versione inglese: SI NO X
- Motore di ricerca: SI NO X
- Mappa del sito: SI X NO
- Contatti: SI X NO
 - E-mail SI X NO ALIAS X PERSONA
 - Form SI NO X
 - Spiegazione servizio associato SI X NO
- Help: SI NO X
- FAQ: SI NO X
- Versione stampabile: SI NO X
- Icone e pulsanti per facilitare la navigazione: SI NO X

SCHEMA DI ANALISI DI UN SITO WEB DI INFORMAZIONE AMBIENTALE

FRIULI VENEZIA GIULIA <http://www.arpa.fvg.it>

Sezione 1 – Home page

41. Presentazione:

- Testo:
 - Stile Carattere: modalità di utilizzo del grassetto, corsivo, sottolineato
Grassetto: titoli – menù di sinistra
Corsivo:.....
Sottolineato:.....
 - Strutturazione testo: 3 colonne – solo link
- Immagini: SI X NO
- Colori: efficaci
- Lunghezza testo: BREVE X MEDIO LUNGO
- Lunghezza pagina: BREVE X MEDIA LUNGA
- Linguaggio: TECNICO DIVULGATIVO X
- Data di aggiornamento: SI NO X

42. Funzionalità:

- Versione inglese: SI NO X
- Motore di ricerca: SI NO X
- Mappa del sito: SI NO X
- Contatti: SI X NO
 - E-mail SI X NO ALIAS X PERSONA
 - Form SI NO X
 - Spiegazione servizio associato SI X NO
- Help: SI NO X
- FAQ: SI NO X
- Versione stampabile: SI NO X
- Icone e pulsanti per facilitare la navigazione: SI NO X

SCHEDA DI ANALISI DI UN SITO WEB DI INFORMAZIONE AMBIENTALE

SICILIA <http://www.arpa.sicilia.it>

Sezione 1 – Home page

43. Presentazione:

- Testo:
 - Stile Carattere: modalità di utilizzo del grassetto, corsivo, sottolineato
Grassetto: titoli – menù a sinistra
Corsivo:.....
Sottolineato:.....
 - Strutturazione testo: 3 colonne - paragrafi
- Immagini: SI X NO
- Colori: non efficaci
- Lunghezza testo: BREVE X MEDIO LUNGO
- Lunghezza pagina: BREVE X MEDIA LUNGA
- Linguaggio: TECNICO DIVULGATIVO X
- Data di aggiornamento: SI X NO

44. Funzionalità:

- Versione inglese: SI NO X
- Motore di ricerca: SI X NO
- Mappa del sito: SI NO X
- Contatti: SI X NO
 - E-mail SI X NO ALIAS X PERSONA X
 - Form SI NO X
 - Spiegazione servizio associato SI X NO
- Help: SI NO X
- FAQ: SI NO X
- Versione stampabile: SI NO X
- Icone e pulsanti per facilitare la navigazione: SI NO X

SCHEMA DI ANALISI DI UN SITO WEB DI INFORMAZIONE AMBIENTALE

LAZIO <http://www.arpalazio.it>

Sezione 1 – Home page

45. Presentazione:

- Testo:
 - Stile Carattere: modalità di utilizzo del grassetto, corsivo, sottolineato
Grassetto: titoli - menù in alto
Corsivo:.....
Sottolineato:.....
 - Strutturazione testo: 3 colonne
- Immagini: SI X NO
- Colori: efficaci
- Lunghezza testo: BREVE X MEDIO LUNGO
- Lunghezza pagina: BREVE X MEDIA LUNGA
- Linguaggio: TECNICO DIVULGATIVO X
- Data di aggiornamento: SI NO X

46. Funzionalità:

- Versione inglese: SI NO X
- Motore di ricerca: SI X NO
- Mappa del sito: SI X NO
- Contatti: SI X NO
 - E-mail SI NO X ALIAS PERSONA
 - Form SI NO X
 - Spiegazione servizio associato SI NO X
- Help: SI NO X
- FAQ: SI X NO
- Versione stampabile: SI NO X
- Icone e pulsanti per facilitare la navigazione: SI X NO

SCHEMA DI ANALISI DI UN SITO WEB DI INFORMAZIONE AMBIENTALE

CAMPANIA <http://www.arpacampania.it>

Sezione 1 – Home page

47. Presentazione:

- Testo:
 - Stile Carattere: modalità di utilizzo del grassetto, corsivo, sottolineato
Grassetto: titoli - menù di sinistra
Corsivo:.....
Sottolineato:.....
 - Strutturazione testo: 3 colonne - paragrafi
- Immagini: SI X NO
- Colori: efficaci
- Lunghezza testo: BREVE MEDIO X LUNGO
- Lunghezza pagina: BREVE X MEDIA LUNGA
- Linguaggio: TECNICO DIVULGATIVO X
- Data di aggiornamento: SI NO X

48. Funzionalità:

- Versione inglese: SI NO X
- Motore di ricerca: SI X NO
- Mappa del sito: SI X NO
- Contatti: SI X NO
 - E-mail SI X NO ALIAS X PERSONA
 - Form SI NO X
 - Spiegazione servizio associato SI X NO
- Help: SI NO X
- FAQ: SI NO X
- Versione stampabile: SI NO X
- Icone e pulsanti per facilitare la navigazione: SI X NO

SCHEMA DI ANALISI DI UN SITO WEB DI INFORMAZIONE AMBIENTALE

EEA <http://www.eea.eu.int/>

Sezione 2 – Qualità dell'aria

- ◆ Presenza della tematica
 - NON PRESENTE:
 - PRESENTE COME SITO COLLEGATO: X <http://air-climate.eionet.eu.int/databases/airbase>
 - PRESENTE COME SEZIONE: X
- ◆ Numero click dalla home page.
 - al sito collegato: 4
 - alla sezione: 2
- ◆ Presentazione SITO COLLEGATO
 - Testo:
 - Stile Carattere: modalità di utilizzo del grassetto, corsivo, sottolineato
Grassetto: titoli – menù a sinistra
Corsivo:.....
Sottolineato:.....
 - Strutturazione testo: 3 colonne - paragrafi
 - Immagini: SI NO X
 - Colori: prevalenza di colori che richiamano elementi della natura
 - Lunghezza testo: BREVE X MEDIO LUNGO
 - Lunghezza pagina: BREVE X MEDIA LUNGA
 - Linguaggio: TECNICO X DIVULGATIVO
 - Data di aggiornamento: SI X NO X
- ◆ Funzionalità SITO COLLEGATO
 - Versione inglese: SI X NO

	➤ Motore di ricerca:	SI X	NO		
	➤ Mappa del sito:	SI	NO X		
	➤ Contatti:	SI X	NO		
	- E-mail	SI X	NO	ALIAS	PERSONA X
	- Form	SI	NO X		
	- Spiegazione servizio associato			SI X	NO
	➤ Help:			SI	NO X
	➤ FAQ:			SI	NO X
	➤ Versione stampabile:			SI	NO X
	➤ Icone e pulsanti per facilitare la navigazione:			SI	NO X
◆ Mappe interattive			SI X NO		
◆ Mappe			SI X NO		
	- Download		SI X NO	Formato: CSV – XML - JPG	
	- Versione stampabile		SI X NO		
◆ Grafici			SI X NO		
	- Download		SI X NO	Formato: GIF	
	- Versione stampabile		SI X NO		
◆ Tabelle			SI X NO		
	- Download		SI X NO	Formato: CSV - XML	
	- Versione stampabile		SI X NO		
◆ Documentazione			SI X NO		
	- Download		SI X NO	Formato: PDF	
◆ Normativa			SI X NO		
◆ Glossario			SI X NO		
◆ Ricerca all'interno di:	DATI X	RETI X	STAZIONI X		
◆ Statistiche:	SI X	NO			
◆ Superalimenti:	SI	NO X			

SCHEMA DI ANALISI DI UN SITO WEB DI INFORMAZIONE AMBIENTALE

EIONET <http://www.eionet.eu.int>

Sezione 2 – Qualità dell'aria

- ◆ Presenza della tematica
 - NON PRESENTE:
 - PRESENTE COME SITO COLLEGATO: X <http://air-climate.eionet.eu.int/databases/airbase>
 - PRESENTE COME SEZIONE:
- ◆ Numero click dalla home page
 - al sito collegato: 1
 - alla sezione:
- ◆ Presentazione SITO COLLEGATO
 - Testo:
 - Stile Carattere: modalità di utilizzo del grassetto, corsivo, sottolineato
Grassetto: titoli – menù a sinistra e in alto
Corsivo:.....
Sottolineato:.....
 - Strutturazione testo: 3 colonne - paragrafi
 - Immagini: SI NO X
 - Colori: prevalenza di colori che non richiamano elementi della natura
 - Lunghezza testo: BREVE X MEDIO LUNGO
 - Lunghezza pagina: BREVE X MEDIA LUNGA
 - Linguaggio: TECNICO X DIVULGATIVO
 - Data di aggiornamento: SI X NO
- ◆ Funzionalità SITO COLLEGATO
 - Versione inglese: SI X NO

	➤ Motore di ricerca:	SI X	NO		
	➤ Mappa del sito:	SI	NO X		
	➤ Contatti:	SI X	NO		
	- E-mail	SI X	NO	ALIAS	PERSONA X
	- Form	SI	NO X		
	- Spiegazione servizio associato			SI X	NO
	➤ Help:			SI	NO X
	➤ FAQ:			SI	NO X
	➤ Versione stampabile:			SI	NO X
	➤ Icone e pulsanti per facilitare la navigazione:			SI	NO X
◆ Mappe interattive			SI X NO		
◆ Mappe			SI X NO		
	- Download		SI X NO	Formato: CSV – XML - JPG	
	- Versione stampabile		SI X NO		
◆ Grafici			SI X NO		
	- Download		SI X NO	Formato: GIF	
	- Versione stampabile		SI X NO		
◆ Tabelle			SI X NO		
	- Download		SI X NO	Formato: CSV - XML	
	- Versione stampabile		SI X NO		
◆ Documentazione			SI X NO		
	- Download		SI X NO	Formato: PDF	
◆ Normativa			SI X NO		
◆ Glossario			SI X NO		
◆ Ricerca all'interno di:	DATI X	RETI X	STAZIONI X		
◆ Statistiche:	SI X	NO			
◆ Superalimenti:	SI	NO X			

SCHEMA DI ANALISI DI UN SITO WEB DI INFORMAZIONE AMBIENTALE

EPA <http://www.epa.gov>

Sezione 2 – Qualità dell'aria

- ◆ Presenza della tematica
 - NON PRESENTE:
 - PRESENTE COME SITO COLLEGATO: X <http://www.epa.gov/ebtpages/airairquality.html>
 - PRESENTE COME SEZIONE: X
- ◆ Numero click dalla home page
 - al sito collegato: 1
 - alla sezione: 2
- ◆ Presentazione SITO COLLEGATO
 - Testo:
 - Stile Carattere: modalità di utilizzo del grassetto, corsivo, sottolineato
Grassetto: titoli –menù a sinistra
Corsivo: presente
Sottolineato:.....
 - Strutturazione testo: 2 colonne - paragrafi
 - Immagini: SI NO X
 - Colori: prevalenza di colori che richiamano elementi della natura
 - Lunghezza testo: BREVE X MEDIO LUNGO
 - Lunghezza pagina: BREVE X MEDIA LUNGA
 - Linguaggio: TECNICO DIVULGATIVO X
 - Data di aggiornamento: SI X NO
- ◆ Funzionalità SITO COLLEGATO
 - Versione inglese: SI X NO

	➤ Motore di ricerca:	SI X	NO		
	➤ Mappa del sito:	SI	NO X		
	➤ Contatti:	SI X	NO		
	- E-mail	SI X	NO	ALIAS X	PERSONA
	- Form	SI X	NO		
	- Spiegazione servizio associato			SI X	NO
	➤ Help:			SI	NO X
	➤ FAQ:			SI X	NO
	➤ Versione stampabile:			SI	NO X
	➤ Icone e pulsanti per facilitare la navigazione:			SI	NO X
◆ Mappe interattive			SI X NO		
◆ Mappe			SI X NO		
	- Download		SI X NO	Formato: GIF	
	- Versione stampabile		SI X NO		
◆ Grafici			SI X NO		
	- Download		SI X NO	Formato: TIF	
	- Versione stampabile		SI X NO		
◆ Tabelle			SI X NO		
	- Download		SI X NO	Formato: PDF	
	- Versione stampabile		SI X NO		
◆ Documentazione			SI X NO		
	- Download		SI X NO	Formato: PDF	
◆ Normativa			SI NO X		
◆ Glossario			SI NO X		
◆ Ricerca all'interno di:	DATI X	RETI X	STAZIONI X		
◆ Statistiche:	SI X	NO			
◆ Superalimenti:	SI X	NO			

SCHEMA DI ANALISI DI UN SITO WEB DI INFORMAZIONE AMBIENTALE

FRANCIA <http://www.ademe.fr>

Sezione 2 – Qualità dell'aria

- ◆ Presenza della tematica
 - NON PRESENTE
 - PRESENTE COME SITO COLLEGATO: X <http://www.buldair.org>
 - PRESENTE COME SEZIONE: X <http://www.ademe.fr/entreprises/polluants>
- ◆ Numero click dalla home page
 - al sito collegato: 2
 - alla sezione: 2
- ◆ Presentazione SITO COLLEGATO
 - Testo:
 - Stile Carattere: modalità di utilizzo del grassetto, corsivo, sottolineato
Grassetto: titoli, menù
Corsivo:.....
Sottolineato:.....
 - Strutturazione testo: assenza di colonne, paragrafi
 - Immagini: SI X NO
 - Colori: prevalenza di colori che non richiamano elementi della natura
 - Lunghezza testo: BREVE X MEDIO LUNGO
 - Lunghezza pagina: BREVE X MEDIA LUNGA
 - Linguaggio: TECNICO DIVULGATIVO X
 - Data di aggiornamento: SI NO X
- ◆ Funzionalità SITO COLLEGATO
 - Versione inglese: SI NO X

	➤ Motore di ricerca:	SI	NO	X		
	➤ Mappa del sito:	SI	NO	X		
	➤ Contatti:	SI	X	NO		
	- E-mail	SI	X	NO	ALIAS	PERSONA X
	- Form	SI		NO	X	
	- Spiegazione servizio associato				SI X	NO
	➤ Help:				SI	NO X
	➤ FAQ:				SI X	NO
	➤ Versione stampabile:				SI	NO X
	➤ Icone e pulsanti per facilitare la navigazione:				SI	NO X
◆ Mappe interattive			SI	X	NO	
◆ Mappe			SI	X	NO	
	- Download		SI	X	NO	Formato: JPEG
	- Versione stampabile		SI	X	NO	
◆ Grafici			SI	X	NO	
	- Download		SI		NO X	Formato:.....
	- Versione stampabile		SI	X	NO	
◆ Tabelle			SI		NO X	
	- Download		SI		NO	Formato:.....
	- Versione stampabile		SI		NO	
◆ Documentazione			SI	X	NO	
	- Download		SI	X	NO	Formato: PDF
◆ Normativa			SI	X	NO	
◆ Glossario			SI	X	NO	
◆ Ricerca all'interno di	DATI /	RETI /	STAZIONI /			
◆ Statistiche:	SI X	NO				
◆ Superalimenti:	SI	NO X				

SCHEMA DI ANALISI DI UN SITO WEB DI INFORMAZIONE AMBIENTALE

IRLANDA <http://www.epa.ie>

Sezione 2 – Qualità dell'aria

- ◆ Presenza della tematica
 - NON PRESENTE
 - PRESENTE COME SITO COLLEGATO
 - PRESENTE COME SEZIONE: X
- ◆ Numero click dalla home page
 - al sito collegato:
 - alla sezione: 2
- ◆ Presentazione SEZIONE
 - Testo:
 - Stile Carattere: modalità di utilizzo del grassetto, corsivo, sottolineato
Grassetto: titoli – menù in alto
Corsivo:.....
Sottolineato:.....
 - Strutturazione testo: 2 colonne - paragrafi
 - Immagini: SI X NO
 - Colori: prevalenza di colori che richiamano elementi della natura
 - Lunghezza testo: BREVE X MEDIO LUNGO
 - Lunghezza pagina: BREVE X MEDIA LUNGA
 - Linguaggio: TECNICO DIVULGATIVO X
 - Data di aggiornamento: SI NO X
- ◆ Funzionalità SEZIONE

➤	Versione inglese:	SI X	NO		
➤	Motore di ricerca:	SI X	NO		
➤	Mappa del sito:	SI X	NO		
➤	Contatti:	SI X	NO		
	- E-mail	SI X	NO	ALIAS X	PERSONA
	- Form	SI	NO X		
	- Spiegazione servizio associato			SI X	NO
➤	Help:			SI	NO X
➤	FAQ:			SI X	NO
➤	Versione stampabile:			SI X	NO
➤	Icone e pulsanti per facilitare la navigazione:			SI	NO X
◆	Mappe interattive		SI X NO		
◆	Mappe		SI X NO		
	- Download		SI X NO	Formato: JPEG	
	- Versione stampabile		SI X NO		
◆	Grafici		SI X NO		
	- Download		SI X NO	Formato: JPEG	
	- Versione stampabile		SI X NO		
◆	Tabelle		SI X NO		
	- Download		SI NO X	Formato:.....	
	- Versione stampabile		SI X NO		
◆	Documentazione		SI X NO		
	- Download		SI X NO	Formato: PDF	
◆	Normativa		SI X NO		
◆	Glossario		SI X NO		
◆	Ricerca all'interno di:	DATI /	RETI /	STAZIONI /	
◆	Statistiche:	SI	NO X		
◆	Superamenti:	SI X	NO		

SCHEMA DI ANALISI DI UN SITO WEB DI INFORMAZIONE AMBIENTALE

SVEZIA <http://www.internat.naturvardsverket.se/>

Sezione 2 – Qualità dell'aria

- ◆ Presenza della tematica
 - NON PRESENTE
 - PRESENTE COME SITO COLLEGATO X http://www.ivl.se/affar/miljo_kartl/miljoovervakning_luft-sv.asp
 - PRESENTE COME SEZIONE: X
- ◆ Numero click dalla home page
 - al sito collegato: 4
 - alla sezione: 1
- ◆ Presentazione SITO COLLEGATO
 - Testo:
 - Stile Carattere: modalità di utilizzo del grassetto, corsivo, sottolineato
Grassetto: titoli
Corsivo:.....
Sottolineato:.....
 - Strutturazione testo: 2 colonne - paragrafi
 - Immagini: SI X NO
 - Colori: prevalenza di colori che non richiamano elementi della natura
 - Lunghezza testo: BREVE MEDIO X LUNGO
 - Lunghezza pagina: BREVE MEDIA X LUNGA
 - Linguaggio: TECNICO X DIVULGATIVO
 - Data di aggiornamento: SI NO X
- ◆ Funzionalità SITO COLLEGATO
 - Versione inglese: SI NO X

	➤ Motore di ricerca:	SI X	NO		
	➤ Mappa del sito:	SI	NO X		
	➤ Contatti:	SI X	NO		
	- E-mail	SI X	NO	ALIAS	PERSONA X
	- Form	SI	NO X		
	- Spiegazione servizio associato			SI X	NO
	➤ Help:			SI	NO X
	➤ FAQ:			SI	NO X
	➤ Versione stampabile:			SI	NO X
	➤ Icone e pulsanti per facilitare la navigazione:			SI	NO X
♦ Mappe interattive			SI NO X		
♦ Mappe			SI X NO		
	- Download		SI X NO	Formato: GIF - JPEG	
	- Versione stampabile		SI X NO		
♦ Grafici			SI X NO		
	- Download		SI X NO	Formato: GIF	
	- Versione stampabile		SI X NO		
♦ Tabelle			SI X NO		
	- Download		SI NO X	Formato:.....	
	- Versione stampabile		SI X NO		
♦ Documentazione			SI X NO		
	- Download		SI X NO	Formato: PDF	
♦ Normativa			SI NO X		
♦ Glossario			SI X NO		
♦ Ricerca all'interno di	DATI X	RETI /	STAZIONI /		
♦ Statistiche:	SI X	NO			
♦ Superalimenti:	SI X	NO			

SCHEMA DI ANALISI DI UN SITO WEB DI INFORMAZIONE AMBIENTALE

GERMANIA <http://www.umweltbundesamt.de/index-e.htm>

Sezione 2 – Qualità dell'aria

- ♦ Presenza della tematica
 - NON PRESENTE
 - PRESENTE COME SITO COLLEGATO: X <http://www.env-it.de/luftdaten/start.fwd>
 - PRESENTE COME SEZIONE
- ♦ Numero click dalla home page
 - al sito collegato: 1
 - alla sezione:
- ♦ Presentazione SITO COLLEGATO
 - Testo:
 - Stile Carattere: modalità di utilizzo del grassetto, corsivo, sottolineato
Grassetto: titoli – menù in alto
Corsivo:.....
Sottolineato:.....
 - Strutturazione testo: 2 colonne – paragrafi
 - Immagini: SI NO X
 - Colori: prevalenza di colori che richiamano elementi della natura
 - Lunghezza testo: BREVE X MEDIO LUNGO
 - Lunghezza pagina: BREVE X MEDIA LUNGA
 - Linguaggio: TECNICO DIVULGATIVO X
 - Data di aggiornamento: SI NO X
- ♦ Funzionalità SITO COLLEGATO
 - Versione inglese: SI X NO

	➤ Motore di ricerca:	SI	NO	X		
	➤ Mappa del sito:	SI	X	NO		
	➤ Contatti:	SI	X	NO		
	- E-mail	SI	X	NO	ALIAS	X PERSONA
	- Form	SI		NO	X	
	- Spiegazione servizio associato				SI	NO X
	➤ Help:				SI	NO X
	➤ FAQ:				SI	NO X
	➤ Versione stampabile:				SI	NO X
	➤ Icone e pulsanti per facilitare la navigazione:				SI	NO X
◆ Mappe interattive			SI	X	NO	
◆ Mappe			SI	X	NO	
	- Download		SI	X	NO	Formato: GIF
	- Versione stampabile		SI	X	NO	
◆ Grafici			SI		NO	X
	- Download		SI		NO	X
	- Versione stampabile		SI		NO	X
◆ Tabelle			SI	X	NO	
	- Download		SI		NO	X
	- Versione stampabile		SI	X	NO	
◆ Documentazione			SI	X	NO	
	- Download		SI	X	NO	Formato: PDF
◆ Normativa			SI		NO	X
◆ Glossario			SI		NO	X
◆ Ricerca all'interno di:	DATI	X	RETI	X	STAZIONI	X
◆ Statistiche:	SI	X	NO			
◆ Superamenti:	SI	X	NO			

SCHEMA DI ANALISI DI UN SITO WEB DI INFORMAZIONE AMBIENTALE

INGHILTERRA E GALLES <http://www.environment-agency.gov.uk/>

Sezione 2 – Qualità dell'aria

- ◆ Presenza della tematica
 - NON PRESENTE
 - PRESENTE COME SITO COLLEGATO: X <http://www.defra.gov.uk/environment/airquality/index.htm>
 - PRESENTE COME SEZIONE: X
- ◆ Numero click dalla home page
 - al sito collegato: 2
 - alla sezione: 1
- ◆ Presentazione SITO COLLEGATO
 - Testo:
 - Stile Carattere: modalità di utilizzo del grassetto, corsivo, sottolineato
Grassetto: titoli
Corsivo:.....
Sottolineato:.....
 - Strutturazione testo: assenza di colonne - paragrafi
 - Immagini: SI NO X
 - Colori: prevalenza di colori che non richiamano elementi della natura
 - Lunghezza testo: BREVE X MEDIO LUNGO
 - Lunghezza pagina: BREVE MEDIA LUNGA X
 - Linguaggio: TECNICO DIVULGATIVO X
 - Data di aggiornamento: SI X NO
- ◆ Funzionalità SITO COLLEGATO
 - Versione inglese: SI X NO

➤ Motore di ricerca:	SI X	NO		
➤ Mappa del sito:	SI	NO X		
➤ Contatti:	SI X	NO		
- E-mail	SI X	NO	ALIAS X	PERSONA
- Form	SI	NO X		
- Spiegazione servizio associato			SI X	NO
➤ Help:			SI X	NO
➤ FAQ:			SI	NO X
➤ Versione stampabile:			SI	NO X
➤ Icone e pulsanti per facilitare la navigazione:			SI	NO X

1) <http://www.defra.gov.uk/environment/airquality/index.htm>

◆ Mappe interattive			SI X	NO	
◆ Mappe			SI	NO X	
	- Download		SI	NO X	Formato:.....
	- Versione stampabile		SI	NO X	
◆ Grafici			SI	NO X	
	- Download		SI	NO X	Formato:.....
	- Versione stampabile		SI	NO X	
◆ Tabelle			SI X	NO	
	- Download		SI	NO X	Formato:.....
	- Versione stampabile		SI X	NO	
◆ Documentazione			SI X	NO	
	- Download		SI X	NO	Formato: PDF
◆ Normativa			SI X	NO	
◆ Glossario			SI X	NO	
◆ Ricerca all'interno di:	DATI X	RETI X	STAZIONI	X	
◆ Statistiche:	SI X	NO			
◆ Superamenti:	SI X	NO			

SCHEMA DI ANALISI DI UN SITO WEB DI INFORMAZIONE AMBIENTALE

ITALIA <http://www.apat.gov.it>

Sezione 2 – Qualità dell'aria

- ◆ Presenza della tematica
 - NON PRESENTE
 - PRESENTE COME SITO COLLEGATO: X <http://www.brace.sinanet.apat.it/web/struttura.html>
 - PRESENTE COME SEZIONE: X
- ◆ Numero click dalla home page
 - al sito collegato: 2
 - alla sezione: 3
- ◆ Presentazione SEZIONE
 - Testo:
 - Stile Carattere: modalità di utilizzo del grassetto, corsivo, sottolineato
Grassetto: titoli
Corsivo:.....
Sottolineato:.....
 - Strutturazione testo: 3 colonne - paragrafi
 - Immagini: SI X NO
 - Colori: prevalenza di colori che richiamano elementi della natura
 - Lunghezza testo: BREVE MEDIO LUNGO X
 - Lunghezza pagina: BREVE MEDIA X LUNGA
 - Linguaggio: TECNICO DIVULGATIVO X
 - Data di aggiornamento: SI X NO
- ◆ Funzionalità SEZIONE

➤	Versione inglese:	SI	NO	X	
➤	Motore di ricerca:	SI	X	NO	
➤	Mappa del sito:	SI	X	NO	
➤	Contatti:	SI	X	NO	
	- E-mail	SI	X	NO	ALIAS X PERSONA
	- Form	SI		NO	X
	- Spiegazione servizio associato		SI	X	NO
➤	Help:		SI	X	NO
➤	FAQ:		SI		NO X
➤	Versione stampabile:		SI		NO X
➤	Icone e pulsanti per facilitare la navigazione:		SI		NO X
◆	Mappe interattive		SI	NO	X
◆	Mappe		SI	NO	X
	- Download		SI	NO	X
	- Versione stampabile		SI	NO	X
◆	Grafici		SI	NO	X
	- Download		SI	NO	X
	- Versione stampabile		SI	NO	X
◆	Tabelle		SI	X	NO
	- Download		SI	X	NO
	- Versione stampabile		SI	X	NO
◆	Documentazione		SI	X	NO
	- Download		SI	X	NO
◆	Normativa		SI	X	NO
◆	Glossario		SI	X	NO
◆	Ricerca all'interno di:	DATI /	RETI /	STAZIONI /	
◆	Statistiche:	SI	NO	X	
◆	Superamenti:	SI	NO	X	

SCHEMA DI ANALISI DI UN SITO WEB DI INFORMAZIONE AMBIENTALE

ITALIA <http://www.sinanet.apat.it/>

Sezione 2 – Qualità dell'aria

- ◆ Presenza della tematica
 - NON PRESENTE
 - PRESENTE COME SITO COLLEGATO: X <http://www.brace.sinanet.apat.it/web/struttura.html>
 - PRESENTE COME SEZIONE
- ◆ Numero click dalla home page
 - al sito collegato: 3
 - alla sezione:
- ◆ Presentazione SITO COLLEGATO
 - Testo:
 - Stile Carattere: modalità di utilizzo del grassetto, corsivo, sottolineato
Grassetto: titoli – menù a sinistra
Corsivo:.....
Sottolineato:.....
 - Strutturazione testo: 3 colonne - paragrafi
 - Immagini: SI X NO
 - Colori: prevalenza di colori che richiamano elementi della natura
 - Lunghezza testo: BREVE X MEDIO LUNGO
 - Lunghezza pagina: BREVE X MEDIA LUNGA
 - Linguaggio: TECNICO X DIVULGATIVO
 - Data di aggiornamento: SI NO X
- ◆ Funzionalità SITO COLLEGATO
 - Versione inglese: SI NO X

➤ Motore di ricerca:	SI	NO	X		
➤ Mappa del sito:	SI	NO	X		
➤ Contatti:	SI	X	NO		
- E-mail	SI	X	NO	ALIAS	X PERSONA
- Form	SI		NO	X	
- Spiegazione servizio associato				SI	NO X
➤ Help:				SI	NO X
➤ FAQ:				SI	NO X
➤ Versione stampabile:				SI	NO X
➤ Icone e pulsanti per facilitare la navigazione:				SI	NO X
◆ Mappe interattive			SI	X	NO
◆ Mappe			SI		NO X
- Download			SI		NO X
- Versione stampabile			SI		NO X
◆ Grafici			SI	X	NO
- Download			SI	X	NO
- Versione stampabile			SI	X	NO
◆ Tabelle			SI	X	NO
- Download			SI	X	NO
- Versione stampabile			SI	X	NO
◆ Documentazione			SI	X	NO
- Download			SI	X	NO
◆ Normativa			SI	X	NO
◆ Glossario			SI		NO X
◆ Ricerca all'interno di:	DATI	X	RETI	X	STAZIONI X
◆ Statistiche:	SI	X	NO		
◆ Superalimenti:	SI	X	NO		

SCHEMA DI ANALISI DI UN SITO WEB DI INFORMAZIONE AMBIENTALE

VENETO <http://www.arpa.veneto.it>

Sezione 2 – Qualità dell'aria

- ◆ Presenza della tematica
 - NON PRESENTE
 - PRESENTE COME SITO COLLEGATO
 - PRESENTE COME SEZIONE: X
- ◆ Numero click dalla home page
 - al sito collegato:
 - alla sezione: 1
- ◆ Presentazione SEZIONE
 - Testo:
 - Stile Carattere: modalità di utilizzo del grassetto, corsivo, sottolineato
Grassetto: titoli
Corsivo:.....
Sottolineato:.....
 - Strutturazione testo: 2 colonne
 - Immagini: SI X NO
 - Colori: prevalenza di colori che richiamano elementi della natura
 - Lunghezza testo: BREVE X MEDIO LUNGO
 - Lunghezza pagina: BREVE X MEDIA LUNGA
 - Linguaggio: TECNICO X DIVULGATIVO
 - Data di aggiornamento: SI NO X

♦ Funzionalità SEZIONE

➤ Versione inglese:	SI	NO	X		
➤ Motore di ricerca:	SI	X	NO		
➤ Mappa del sito:	SI	X	NO		
➤ Contatti:	SI	X	NO		
- E-mail	SI	X	NO	ALIAS	X PERSONA X
- Form	SI		NO	X	
- Spiegazione servizio associato				SI	X NO
➤ Help:				SI	NO X
➤ FAQ:				SI	NO X
➤ Versione stampabile:				SI	NO X
➤ Icone e pulsanti per facilitare la navigazione:				SI	NO X

♦ Mappe interattive

SI X NO

♦ Mappe

SI X NO

- Download SI X NO

Formato: JPEG - GIF

- Versione stampabile SI X NO

♦ Grafici

SI X NO

- Download SI X NO

Formato: JPEG- GIF

- Versione stampabile SI X NO

♦ Tabelle

SI X NO

- Download SI NO X

Formato:.....

- Versione stampabile SI X NO

♦ Documentazione

SI X NO

- Download SI X NO

Formato: PDF

♦ Normativa

SI X NO

♦ Glossario

SI X NO

♦ Ricerca all'interno di:

DATI /

RETI /

STAZIONI /

♦ Statistiche:

SI X

NO

♦ Superamenti:

SI X

NO

SCHEMA DI ANALISI DI UN SITO WEB DI INFORMAZIONE AMBIENTALE

LOMBARDIA <http://www.arpalombardia.it>

Sezione 2 – Qualità dell'aria

- ◆ Presenza della tematica
 - NON PRESENTE
 - PRESENTE COME SITO COLLEGATO
 - PRESENTE COME SEZIONE: X
- ◆ Numero click dalla home page
 - al sito collegato:
 - alla sezione: 2
- ◆ Presentazione SEZIONE
 - Testo:
 - Stile Carattere: modalità di utilizzo del grassetto, corsivo, sottolineato
Grassetto: titoli
Corsivo:.....
Sottolineato:.....
 - Strutturazione testo: 2 colonne
 - Immagini: SI X NO
 - Colori: prevalenza di colori che richiamano elementi della natura
 - Lunghezza testo: BREVE X MEDIO LUNGO
 - Lunghezza pagina: BREVE X MEDIA LUNGA
 - Linguaggio: TECNICO X DIVULGATIVO
 - Data di aggiornamento: SI X NO
- ◆ Funzionalità SEZIONE
 - Versione inglese: SI NO X

	➤ Motore di ricerca:	SI	NO	X		
	➤ Mappa del sito:	SI	NO	X		
	➤ Contatti:	SI	NO	X		
	- E-mail	SI	NO	X	ALIAS	PERSONA
	- Form	SI	NO	X		
	- Spiegazione servizio associato				SI	NO X
	➤ Help:				SI	NO X
	➤ FAQ:				SI	NO X
	➤ Versione stampabile:				SI	NO X
	➤ Icone e pulsanti per facilitare la navigazione:				SI X	NO
♦ Mappe interattive			SI	X	NO	
♦ Mappe			SI	X	NO	
	- Download		SI	X	NO	Formato: GIF
	- Versione stampabile		SI	X	NO	
♦ Grafici			SI	X	NO	
	- Download		SI	X	NO	Formato: GIF
	- Versione stampabile		SI	X	NO	
♦ Tabelle			SI	X	NO	
	- Download		SI		NO X	Formato:.....
	- Versione stampabile		SI	X	NO	
♦ Documentazione			SI	X	NO	
	- Download		SI	X	NO	Formato: PDF
♦ Normativa			SI		NO X	
♦ Glossario			SI	X	NO	
♦ Ricerca all'interno di:	DATI	X	RETI	X	STAZIONI	X
♦ Statistiche:	SI	X	NO			
♦ Superalimenti:	SI	X	NO			

SCHEMA DI ANALISI DI UN SITO WEB DI INFORMAZIONE AMBIENTALE

PIEMONTE <http://www.arpa.piemonte.it>

Sezione 2 – Qualità dell'aria

- ◆ Presenza della tematica
 - NON PRESENTE
 - PRESENTE COME SITO COLLEGATO: X <http://www.sistemapiemonte.it/ambiente/srqa>
 - PRESENTE COME SEZIONE: X
- ◆ Numero click dalla home page
 - al sito collegato: 3
 - alla sezione: 1
- ◆ Presentazione SITO COLLEGATO
 - Testo:
 - Stile Carattere: modalità di utilizzo del grassetto, corsivo, sottolineato
Grassetto: titoli – menù a sinistra e in alto
Corsivo:.....
Sottolineato:.....
 - Strutturazione testo: 2 colonne - paragrafi
 - Immagini: SI X NO
 - Colori: prevalenza di colori che richiamano elementi della natura
 - Lunghezza testo: BREVE X MEDIO LUNGO
 - Lunghezza pagina: BREVE X MEDIA LUNGA
 - Linguaggio: TECNICO DIVULGATIVO X
 - Data di aggiornamento: SI NO X
- ◆ Funzionalità SITO COLLEGATO
 - Versione inglese: SI NO X

➤ Motore di ricerca:	SI X	NO		
➤ Mappa del sito:	SI	NO X		
➤ Contatti:	SI X	NO		
- E-mail	SI X	NO	ALIAS X	PERSONA
- Form	SI	NO X		
- Spiegazione servizio associato			SI	NO X
➤ Help:			SI	NO X
➤ FAQ:			SI X	NO
➤ Versione stampabile:			SI	NO X
➤ Icone e pulsanti per facilitare la navigazione:			SI	NO X

◆ Mappe interattive			SI X	NO	
◆ Mappe			SI X	NO	
	- Download		SI X	NO	Formato: JPEG
	- Versione stampabile		SI X	NO	
◆ Grafici			SI X	NO	
	- Download		SI X	NO	Formato: GIF
	- Versione stampabile		SI X	NO	
◆ Tabelle			SI X	NO	
	- Download		SI X	NO	Formato: GIF
	- Versione stampabile		SI X	NO	
◆ Documentazione			SI X	NO	
	- Download		SI X	NO	Formato: WORD - PDF
◆ Normativa			SI X	NO	
◆ Glossario			SI X	NO	
◆ Ricerca all'interno di:	DATI X	RETI X	STAZIONI X		
◆ Statistiche:	SI X	NO			
◆ Superamenti:	SI	NO X			

SCHEMA DI ANALISI DI UN SITO WEB DI INFORMAZIONE AMBIENTALE

VALLE D'AOSTA <http://www.arpa.vda.it>

Sezione 2 – Qualità dell'aria

- ◆ Presenza della tematica
 - NON PRESENTE
 - PRESENTE COME SITO COLLEGATO
 - PRESENTE COME SEZIONE: X
- ◆ Numero click dalla home page
 - al sito collegato:
 - alla sezione: 1
- ◆ Presentazione SEZIONE
 - Testo:
 - Stile Carattere: modalità di utilizzo del grassetto, corsivo, sottolineato
Grassetto: titoli – menù in alto e a sinistra
Corsivo:.....
Sottolineato:.....
 - Strutturazione testo: 2 colonne - paragrafi
 - Immagini: SI X NO
 - Colori: prevalenza di colori che richiamano elementi della natura
 - Lunghezza testo: BREVE X MEDIO LUNGO
 - Lunghezza pagina: BREVE X MEDIA LUNGA
 - Linguaggio: TECNICO X DIVULGATIVO
 - Data di aggiornamento: SI NO X
- ◆ Funzionalità SEZIONE
 - Versione inglese: SI NO X

	➤ Motore di ricerca:	SI X	NO		
	➤ Mappa del sito:	SI X	NO		
	➤ Contatti:	SI X	NO		
	- E-mail	SI	NO X	ALIAS	PERSONA
	- Form	SI X	NO		
	- Spiegazione servizio associato			SI X	NO
	➤ Help:			SI	NO X
	➤ FAQ:			SI	NO X
	➤ Versione stampabile:			SI X	NO
	➤ Icone e pulsanti per facilitare la navigazione:			SI X	NO
◆ Mappe interattive			SI X NO		
◆ Mappe			SI X NO		
	- Download		SI X NO	Formato: JPEG	
	- Versione stampabile		SI X NO		
◆ Grafici			SI X NO		
	- Download		SI X NO	Formato: PNG	
	- Versione stampabile		SI X NO		
◆ Tabelle			SI X NO		
	- Download		SI NO X	Formato:.....	
	- Versione stampabile		SI X NO		
◆ Documentazione			SI X NO		
	- Download		SI X NO	Formato: PDF	
◆ Normativa			SI X NO		
◆ Glossario			SI X NO		
◆ Ricerca all'interno di:	DATI /	RETI /	STAZIONI X		
◆ Statistiche:	SI X	NO			
◆ Superalimenti:	SI X	NO			

SCHEMA DI ANALISI DI UN SITO WEB DI INFORMAZIONE AMBIENTALE

EMILIA ROMAGNA <http://www.arpa.emr.it>

Sezione 2 – Qualità dell'aria

- ◆ Presenza della tematica
 - NON PRESENTE
 - PRESENTE COME SITO COLLEGATO: X <http://www.liberiamolaria.it/default.asp>
 - PRESENTE COME SEZIONE: X
- ◆ Numero click dalla home page
 - al sito collegato: 1
 - alla sezione: 2
- ◆ Presentazione SITO COLLEGATO
 - Testo:
 - Stile Carattere: modalità di utilizzo del grassetto, corsivo, sottolineato
Grassetto: titoli – menù
Corsivo:.....
Sottolineato:.....
 - Strutturazione testo: 3 colonne - paragrafi
 - Immagini: SI X NO
 - Colori: prevalenza di colori che richiamano elementi della natura
 - Lunghezza testo: BREVE X MEDIO LUNGO
 - Lunghezza pagina: BREVE X MEDIA LUNGA
 - Linguaggio: TECNICO X DIVULGATIVO
 - Data di aggiornamento: SI NO X
- ◆ Funzionalità SITO COLLEGATO
 - Versione inglese: SI NO X

	➤ Motore di ricerca:	SI X	NO		
	➤ Mappa del sito:	SI	NO X		
	➤ Contatti:	SI X	NO		
	- E-mail	SI X	NO	ALIAS X	PERSONA
	- Form	SI	NO X		
	- Spiegazione servizio associato			SI X	NO
	➤ Help:			SI	NO X
	➤ FAQ:			SI X	NO
	➤ Versione stampabile:			SI	NO X
	➤ Icone e pulsanti per facilitare la navigazione:			SI	NO X
◆ Mappe interattive			SI X NO		
◆ Mappe			SI X NO		
	- Download		SI NO X	Formato:.....	
	- Versione stampabile		SI X NO		
◆ Grafici			SI X NO		
	- Download		SI X NO	Formato: PNG - GIF	
	- Versione stampabile		SI X NO		
◆ Tabelle			SI X NO		
	- Download		SI NO X	Formato:.....	
	- Versione stampabile		SI X NO		
◆ Documentazione			SI X NO		
	- Download		SI X NO	Formato: WORD - PDF	
◆ Normativa			SI X NO		
◆ Glossario			SI NO X		
◆ Ricerca all'interno di:	DATI /	RETI /	STAZIONI /		
◆ Statistiche:	SI X	NO			
◆ Superalimenti:	SI X	NO			

SCHEMA DI ANALISI DI UN SITO WEB DI INFORMAZIONE AMBIENTALE

TOSCANA <http://www.arpat.toscana.it>

Sezione 2 – Qualità dell'aria

- ◆ Presenza della tematica
 - NON PRESENTE
 - PRESENTE COME SITO COLLEGATO
 - PRESENTE COME SEZIONE: X
- ◆ Numero click dalla home page
 - al sito collegato:
 - alla sezione: 1
- ◆ Presentazione SEZIONE
 - Testo:
 - Stile Carattere: modalità di utilizzo del grassetto, corsivo, sottolineato
Grassetto: titoli
Corsivo:.....
Sottolineato:.....
 - Strutturazione testo: una colonna – tutti link
 - Immagini: SI X NO
 - Colori: prevalenza di colori che non richiamano elementi della natura
 - Lunghezza testo: BREVE X MEDIO LUNGO
 - Lunghezza pagina: BREVE X MEDIA LUNGA
 - Linguaggio: TECNICO DIVULGATIVO X
 - Data di aggiornamento: SI NO X
- ◆ Funzionalità SEZIONE
 - Versione inglese: SI NO X

	➤ Motore di ricerca:	SI X	NO	
	➤ Mappa del sito:	SI	NO X	
	➤ Contatti:	SI X	NO	
	- E-mail	SI X	NO	ALIAS X PERSONA
	- Form	SI	NO X	
	- Spiegazione servizio associato			SI X NO
	➤ Help:			SI NO X
	➤ FAQ:			SI NO X
	➤ Versione stampabile:			SI X NO
	➤ Icone e pulsanti per facilitare la navigazione:			SI X NO
◆ Mappe interattive			SI X NO	
◆ Mappe			SI X NO	
	- Download		SI X NO	Formato: GIF
	- Versione stampabile		SI X NO	
◆ Grafici			SI X NO	
	- Download		SI X NO	Formato: GIF
	- Versione stampabile		SI X NO	
◆ Tabelle			SI X NO	
	- Download		SI NO X	Formato:.....
	- Versione stampabile		SI X NO	
◆ Documentazione			SI X NO	
	- Download		SI X NO	Formato: PDF – ZIP - WORD
◆ Normativa			SI X NO	
◆ Glossario			SI X NO	
◆ Ricerca all'interno di:	DATI /	RETI /	STAZIONI /	
◆ Statistiche:	SI X	NO		
◆ Superalimenti:	SI X	NO		

SCHEMA DI ANALISI DI UN SITO WEB DI INFORMAZIONE AMBIENTALE

UMBRIA <http://www.arpa.umbria.it>

Sezione 2 – Qualità dell'aria

- ◆ Presenza della tematica
 - NON PRESENTE
 - PRESENTE COME SITO COLLEGATO
 - PRESENTE COME SEZIONE: X
- ◆ Numero click dalla home page
 - al sito collegato:
 - alla sezione: 2
- ◆ Presentazione SEZIONE
 - Testo:
 - Stile Carattere: modalità di utilizzo del grassetto, corsivo, sottolineato
Grassetto: titoli – menù a sinistra
Corsivo:.....
Sottolineato:.....
 - Strutturazione testo: 2 colonne - paragrafi
 - Immagini: SI X NO
 - Colori: prevalenza di colori che non richiamano elementi della natura
 - Lunghezza testo: BREVE X MEDIO LUNGO
 - Lunghezza pagina: BREVE X MEDIA LUNGA
 - Linguaggio: TECNICO X DIVULGATIVO
 - Data di aggiornamento: SI NO X
- ◆ Funzionalità SEZIONE
 - Versione inglese: SI NO X

	➤ Motore di ricerca:	SI X	NO	
	➤ Mappa del sito:	SI	NO X	
	➤ Contatti:	SI X	NO	
	- E-mail	SI X	NO	ALIAS X PERSONA
	- Form	SI	NO X	
	- Spiegazione servizio associato			SI X NO
	➤ Help:			SI NO X
	➤ FAQ:			SI NO X
	➤ Versione stampabile:			SI NO X
	➤ Icone e pulsanti per facilitare la navigazione:			SI X NO
◆ Mappe interattive			SI X NO	
◆ Mappe			SI X NO	
	- Download		SI X NO	Formato: BITMAP
	- Versione stampabile		SI X NO	
◆ Grafici			SI NO X	
	- Download		SI NO X	Formato:.....
	- Versione stampabile		SI NO X	
◆ Tabelle			SI X NO	
	- Download		SI X NO	Formato: BITMAP
	- Versione stampabile		SI X NO	
◆ Documentazione			SI X NO	
	- Download		SI X NO	Formato: PDF
◆ Normativa			SI X NO	
◆ Glossario			SI X NO	
◆ Ricerca all'interno di:	DATI X	RETI X	STAZIONI X	
◆ Statistiche:	SI X	NO		
◆ Superalimenti:	SI X	NO		

SCHEMA DI ANALISI DI UN SITO WEB DI INFORMAZIONE AMBIENTALE

LIGURIA <http://www.arpal.org>

Sezione 2 – Qualità dell'aria

- ◆ Presenza della tematica
 - NON PRESENTE
 - PRESENTE COME SITO COLLEGATO
 - PRESENTE COME SEZIONE: X
- ◆ Numero click dalla home page
 - al sito collegato:
 - alla sezione: 2
- ◆ Presentazione SEZIONE
 - Testo:
 - Stile Carattere: modalità di utilizzo del grassetto, corsivo, sottolineato
Grassetto: titoli – menù in alto
Corsivo: link argomenti/temi
Sottolineato:.....
 - Strutturazione testo: assenza colonne – solo link
 - Immagini: SI NO X
 - Colori: prevalenza di colori che richiamano elementi della natura
 - Lunghezza testo: BREVE X MEDIO LUNGO
 - Lunghezza pagina: BREVE X MEDIA LUNGA
 - Linguaggio: TECNICO DIVULGATIVO X
 - Data di aggiornamento: SI NO X
- ◆ Funzionalità SEZIONE
 - Versione inglese: SI NO X

➤ Motore di ricerca:	SI	NO X		
➤ Mappa del sito:	SI X	NO		
➤ Contatti:	SI X	NO		
- E-mail	SI X	NO	ALIAS X	PERSONA
- Form	SI	NO X		
- Spiegazione servizio associato			SI	NO X
➤ Help:			SI	NO X
➤ FAQ:			SI	NO X
➤ Versione stampabile:			SI	NO X
➤ Icone e pulsanti per facilitare la navigazione:			SI X	NO
◆ Mappe interattive		SI NO X		
◆ Mappe		SI X NO		
- Download		SI X NO	Formato: JPEG	
- Versione stampabile		SI X NO		
◆ Grafici		SI NO X		
- Download		SI NO X	Formato:.....	
- Versione stampabile		SI NO X		
◆ Tabelle		SI NO X		
- Download		SI NO X	Formato:.....	
- Versione stampabile		SI NO X		
◆ Documentazione		SI X NO		
- Download		SI X NO	Formato: PDF	
◆ Normativa		SI X NO		
◆ Glossario		SI NO X		
◆ Ricerca all'interno di:	DATI /	RETI /	STAZIONI /	
◆ Statistiche:	SI	NO X		
◆ Superalimenti:	SI	NO X		

SCHEMA DI ANALISI DI UN SITO WEB DI INFORMAZIONE AMBIENTALE

BOLZANO <http://www.provincia.bz.it/agenzia-ambiente>

Sezione 2 – Qualità dell'aria

- ◆ Presenza della tematica
 - NON PRESENTE
 - PRESENTE COME SITO COLLEGATO
 - PRESENTE COME SEZIONE: X
- ◆ Numero click dalla home page
 - al sito collegato:
 - alla sezione: 1
- ◆ Presentazione SEZIONE
 - Testo:
 - Stile Carattere: modalità di utilizzo del grassetto, corsivo, sottolineato
Grassetto: titoli
Corsivo:.....
Sottolineato:.....
 - Strutturazione testo: 2 colonne - paragrafi
 - Immagini: SI X NO
 - Colori: prevalenza di colori che richiamano elementi della natura
 - Lunghezza testo: BREVE X MEDIO LUNGO
 - Lunghezza pagina: BREVE MEDIA X LUNGA
 - Linguaggio: TECNICO X DIVULGATIVO
 - Data di aggiornamento: SI NO X
- ◆ Funzionalità SEZIONE
 - Versione inglese: SI NO X

	➤ Motore di ricerca:	SI X	NO		
	➤ Mappa del sito:	SI	NO X		
	➤ Contatti:	SI X	NO		
	- E-mail	SI X	NO	ALIAS	PERSONA X
	- Form	SI	NO X		
	- Spiegazione servizio associato			SI	NO X
	➤ Help:			SI	NO X
	➤ FAQ:			SI	NO X
	➤ Versione stampabile:			SI	NO X
	➤ Icone e pulsanti per facilitare la navigazione:			SI X	NO
♦ Mappe interattive			SI X NO		
♦ Mappe			SI X NO		
	- Download		SI X NO	Formato: JPEG	
	- Versione stampabile		SI X NO		
♦ Grafici			SI X NO		
	- Download		SI X NO	Formato: PNG - JPEG	
	- Versione stampabile		SI X NO		
♦ Tabelle			SI X NO		
	- Download		SI NO X	Formato:.....	
	- Versione stampabile		SI X NO		
♦ Documentazione			SI X NO		
	- Download		SI X NO	Formato: PDF	
♦ Normativa			SI X NO		
♦ Glossario			SI X NO		
♦ Ricerca all'interno di:	DATI X	RETI X	STAZIONI X		
♦ Statistiche:	SI X	NO			
♦ Superalimenti:	SI X	NO			

SCHEMA DI ANALISI DI UN SITO WEB DI INFORMAZIONE AMBIENTALE

TRENTO <http://www.provincia.tn.it/appa>

Sezione 2 – Qualità dell'aria

- ◆ Presenza della tematica
 - NON PRESENTE
 - PRESENTE COME SITO COLLEGATO: X <http://www.appa-agf.net>
 - PRESENTE COME SEZIONE:
- ◆ Numero click dalla home page
 - al sito collegato: 1
 - alla sezione:
- ◆ Presentazione SITO COLLEGATO
 - Testo:
 - Stile Carattere: modalità di utilizzo del grassetto, corsivo, sottolineato
Grassetto: titoli – menù in alto
Corsivo:.....
Sottolineato:.....
 - Strutturazione testo: 3 colonne - paragrafi
 - Immagini: SI X NO
 - Colori: prevalenza di colori che richiamano elementi della natura
 - Lunghezza testo: BREVE X MEDIO LUNGO
 - Lunghezza pagina: BREVE X MEDIA LUNGA
 - Linguaggio: TECNICO DIVULGATIVO X
 - Data di aggiornamento: SI NO X
- ◆ Funzionalità SITO COLLEGATO
 - Versione inglese: SI NO X

	➤ Motore di ricerca:	SI X	NO		
	➤ Mappa del sito:	SI X	NO		
	➤ Contatti:	SI X	NO		
	- E-mail	SI X	NO	ALIAS X	PERSONA
	- Form	SI	NO X		
	- Spiegazione servizio associato			SI	NO X
	➤ Help:			SI	NO X
	➤ FAQ:			SI	NO X
	➤ Versione stampabile:			SI X	NO
	➤ Icone e pulsanti per facilitare la navigazione:			SI	NO X
◆ Mappe interattive			SI NO X		
◆ Mappe			SI NO X		
	- Download		SI NO X	Formato:.....	
	- Versione stampabile		SI NO X		
◆ Grafici			SI X NO		
	- Download		SI NO X	Formato:.....	
	- Versione stampabile		SI X NO		
◆ Tabelle			SI X NO		
	- Download		SI NO X	Formato:.....	
	- Versione stampabile		SI X NO		
◆ Documentazione			SI X NO		
	- Download		SI X NO	Formato: PDF	
◆ Normativa			SI X NO		
◆ Glossario			SI X NO		
◆ Ricerca all'interno di:	DATI /	RETI /	STAZIONI X		
◆ Statistiche:	SI X	NO			
◆ Superalimenti:	SI X	NO			

SCHEMA DI ANALISI DI UN SITO WEB DI INFORMAZIONE AMBIENTALE

FRIULI VENEZIA GIULIA <http://www.arpa.fvg.it>

Sezione 2 – Qualità dell'aria

- ◆ Presenza della tematica
 - NON PRESENTE
 - PRESENTE COME SITO COLLEGATO
 - PRESENTE COME SEZIONE: X
- ◆ Numero click dalla home page
 - al sito collegato:
 - alla sezione: 2
- ◆ Presentazione SEZIONE
 - Testo:
 - Stile Carattere: modalità di utilizzo del grassetto, corsivo, sottolineato
Grassetto: titoli - menù
Corsivo:.....
Sottolineato:.....
 - Strutturazione testo: 2 colonne
 - Immagini: SI X NO
 - Colori: prevalenza di colori che richiamano elementi della natura
 - Lunghezza testo: BREVE X MEDIO LUNGO
 - Lunghezza pagina: BREVE X MEDIA LUNGA
 - Linguaggio: TECNICO DIVULGATIVO X
 - Data di aggiornamento: SI NO X
- ◆ Funzionalità SEZIONE
 - Versione inglese: SI NO X

	➤ Motore di ricerca:	SI	NO X		
	➤ Mappa del sito:	SI	NO X		
	➤ Contatti:	SI X	NO		
	- E-mail	SI X	NO	ALIAS X	PERSONA
	- Form	SI	NO X		
	- Spiegazione servizio associato			SI	NO X
	➤ Help:			SI	NO X
	➤ FAQ:			SI	NO X
	➤ Versione stampabile:			SI	NO X
	➤ Icone e pulsanti per facilitare la navigazione:			SI	NO X
◆ Mappe interattive			SI X NO		
◆ Mappe			SI NO X		
	- Download		SI NO X	Formato:.....	
	- Versione stampabile		SI NO X		
◆ Grafici			SI NO X		
	- Download		SI NO X	Formato:.....	
	- Versione stampabile		SI NO X		
◆ Tabelle			SI X NO		
	- Download		SI NO X	Formato:.....	
	- Versione stampabile		SI X NO		
◆ Documentazione			SI NO X		
	- Download		SI NO X	Formato:.....	
◆ Normativa			SI X NO		
◆ Glossario			SI NO X		
◆ Ricerca all'interno di:	DATI X	RETI X	STAZIONI X		
◆ Statistiche:	SI X	NO			
◆ Superalimenti:	SI X	NO			

SCHEDA DI ANALISI DI UN SITO WEB DI INFORMAZIONE AMBIENTALE

SICILIA <http://www.arpasicilia.it>

Sezione 2 – Qualità dell'aria

- ◆ Presenza della tematica
 - NON PRESENTE:
 - PRESENTE COME SITO COLLEGATO
 - PRESENTE COME SEZIONE: X

- ◆ Numero click dalla home page
 - al sito collegato:
 - alla sezione:

- ◆ Presentazione SEZIONE
 - Testo:
 - Stile Carattere: modalità di utilizzo del grassetto, corsivo, sottolineato
Grassetto:
Corsivo:.....
Sottolineato:.....
 - Strutturazione testo:
 - Immagini: SI NO
 - Colori:.....
 - Lunghezza testo: BREVE MEDIO LUNGO
 - Lunghezza pagina: BREVE MEDIA LUNGA
 - Linguaggio: TECNICO DIVULGATIVO
 - Data di aggiornamento: SI NO

♦ Funzionalità (solo se SITO COLLEGATO)

- Versione inglese: SI NO
- Motore di ricerca: SI NO
- Mappa del sito: SI NO
- Contatti: SI NO

- E-mail SI NO
- Form SI NO
- Spiegazione servizio associato

- Help: SI
- FAQ: SI
- Versione stampabile: SI
- Icone e pulsanti per facilitare la navigazione: SI

ALIAS PERSONA

SI NO

SI NO

SI NO

SI NO

SI NO

♦ Mappe interattive SI NO

♦ Mappe SI NO

- Download SI NO
- Versione stampabile SI NO

Formato:.....

♦ Grafici SI NO

- Download SI NO
- Versione stampabile SI NO

Formato:.....

♦ Tabelle SI NO

- Download SI NO
- Versione stampabile SI NO

Formato:.....

♦ Documentazione SI NO

- Download SI NO

Formato:.....

♦ Normativa SI NO

♦ Glossario SI NO

♦ Ricerca all'interno di DATI RETI STAZIONI

♦ Statistiche: SI NO

♦ Superamenti: SI NO

SCHEMA DI ANALISI DI UN SITO WEB DI INFORMAZIONE AMBIENTALE

LAZIO <http://www.arpalazio.it>

Sezione 2 – Qualità dell'aria

- ◆ Presenza della tematica
 - NON PRESENTE
 - PRESENTE COME SITO COLLEGATO
 - PRESENTE COME SEZIONE: X
- ◆ Numero click dalla home page
 - al sito collegato:
 - alla sezione: 2
- ◆ Presentazione SEZIONE
 - Testo:
 - Stile Carattere: modalità di utilizzo del grassetto, corsivo, sottolineato
Grassetto: menù in alto – parole di particolare importanza
Corsivo:.....
Sottolineato:.....
 - Strutturazione testo: 2 colonne - paragrafi
 - Immagini: SI X NO
 - Colori: prevalenza di colori che richiamano elementi della natura
 - Lunghezza testo: BREVE X MEDIO LUNGO
 - Lunghezza pagina: BREVE X MEDIA LUNGA
 - Linguaggio: TECNICO DIVULGATIVO X
 - Data di aggiornamento: SI NO X
- ◆ Funzionalità SEZIONE
 - Versione inglese: SI NO X

	➤ Motore di ricerca:	SI	NO	X		
	➤ Mappa del sito:	SI	NO	X		
	➤ Contatti:	SI	NO	X		
	- E-mail	SI	NO	X	ALIAS	PERSONA
	- Form	SI	NO	X		
	- Spiegazione servizio associato				SI	NO X
	➤ Help:				SI	NO X
	➤ FAQ:				SI	NO X
	➤ Versione stampabile:				SI	NO X
	➤ Icone e pulsanti per facilitare la navigazione:				SI X	NO
◆ Mappe interattive			SI	NO	X	
◆ Mappe			SI	NO	X	
	- Download		SI	NO	X	Formato:.....
	- Versione stampabile		SI	NO	X	
◆ Grafici			SI	NO	X	
	- Download		SI	NO	X	Formato:.....
	- Versione stampabile		SI	NO	X	
◆ Tabelle			SI	X	NO	
	- Download		SI	NO	X	Formato:.....
	- Versione stampabile		SI	X	NO	
◆ Documentazione			SI	X	NO	
	- Download		SI	X	NO	Formato: PDF
◆ Normativa			SI	X	NO	
◆ Glossario			SI	X	NO	
◆ Ricerca all'interno di:	DATI	X	RETI	X	STAZIONI	X
◆ Statistiche:	SI		NO	X		
◆ Superalimenti:	SI		NO	X		

SCHEMA DI ANALISI DI UN SITO WEB DI INFORMAZIONE AMBIENTALE

CAMPANIA <http://www.arpacampania.it>

Sezione 2 – Qualità dell'aria

- ♦ Presenza della tematica
 - NON PRESENTE
 - PRESENTE COME SITO COLLEGATO
 - PRESENTE COME SEZIONE: X
- ♦ Numero click dalla home page
 - al sito collegato:
 - alla sezione: 1
- ♦ Presentazione SEZIONE
 - Testo:
 - Stile Carattere: modalità di utilizzo del grassetto, corsivo, sottolineato
 - Grassetto: titoli – menù a sinistra
 - Corsivo:.....
 - Sottolineato:.....
 - Strutturazione testo: 3 colonne - paragrafi
 - Immagini: SI X NO
 - Colori: prevalenza di colori che richiamano elementi della natura
 - Lunghezza testo: BREVE X MEDIO LUNGO
 - Lunghezza pagina: BREVE X MEDIA LUNGA
 - Linguaggio: TECNICO X DIVULGATIVO
 - Data di aggiornamento: SI NO X
- ♦ Funzionalità SEZIONE

➤	Versione inglese:	SI	NO	X		
➤	Motore di ricerca:	SI	X	NO		
➤	Mappa del sito:	SI	X	NO		
➤	Contatti:	SI	X	NO		
	- E-mail	SI	X	NO	ALIAS	X PERSONA
	- Form	SI		NO	X	
	- Spiegazione servizio associato				SI	X NO
➤	Help:				SI	NO X
➤	FAQ:				SI	NO X
➤	Versione stampabile:				SI	NO X
➤	Icone e pulsanti per facilitare la navigazione:				SI	X NO
◆	Mappe interattive			SI	NO	X
◆	Mappe			SI	X	NO
	- Download			SI	X	NO
	- Versione stampabile			SI	X	NO
◆	Grafici			SI	X	NO
	- Download			SI		NO X
	- Versione stampabile			SI	X	NO
◆	Tabelle			SI	X	NO
	- Download			SI		NO X
	- Versione stampabile			SI	X	NO
◆	Documentazione			SI		NO X
	- Download			SI		NO X
◆	Normativa			SI		NO X
◆	Glossario			SI	X	NO
◆	Ricerca all'interno di:	DATI /	RETI /	STAZIONI /		
◆	Statistiche:	SI		NO	X	
◆	Superamenti:	SI		NO	X	

ALLEGATO III - SCHEDA DI VALUTAZIONE DELL'EFFICACIA COMUNICATIVA DI SITI WEB DI INFORMAZIONE AMBIENTALE

SEZIONE 1 - HOME PAGE

Valori di riferimento	
EEA	
EIONET	
EPA	
FRANCIA	
IRLANDA	
SVEZIA	
GERMANIA	
INGHILTERRA E GALLES	
ITALIA (APAT)	
ITALIA (SINANET)	
VENETO	
LOMBARDIA	
PIEMONTE	
VALLE D'AOSTA	
EMILIA ROMAGNA	
TOSCANA	
UMBRIA	
LIGURIA	
BOLZANO	
TRENTO	
FRIULI VENEZIA GIULIA	
SICILIA	
LAZIO	
CAMPANIA	

PRESENTAZIONE

Testo

[illegible]

	Valori di riferimento	EEA	EIONET	EPA	FRANCIA	IRLANDA	SVEZIA	GERMANIA	INGHILTERRA E GALLES	ITALIA (APAT)	ITALIA (SINANET)	VENETO	LOMBARDIA	PIEMONTE	VALLE D'AOSTA	EMILIA ROMAGNA	TOSCANA	UMBRIA	LIGURIA	BOLZANO	TRENTO	FRIULI VENEZIA GIULIA	SICILIA	LAZIO	CAMPANIA
Medio	1																								
Lungo	0																								
Lunghezza pagina		0	2	0	2	2	2	1	2	1	2	2	2	2	2	1	2	2	2	2	2	2	2	2	2
Breve	2																								
Media	1																								
Lunga	0																								
Linguaggio		1	1	1	1	1	1	1	1	1	1	1	1	1	1	1	1	1	1	1	1	1	1	1	1
Divulgativo	1																								
Tecnico	0																								
Data di aggiornamento		0	1	1	0	0	0	0	0	0	0	0	0	0	0	1	0	0	0	0	0	0	1	0	0
Si	1																								
No	0																								
TOTALE		9	9	9	7	11	9	6	11	10	10	9	11	11	11	11	10	10	9	9	10	10	11	10	10

SCHEDE DI VALUTAZIONE DELL'EFFICACIA COMUNICATIVA DI SITI WEB DI INFORMAZIONE AMBIENTALE

SEZIONE 2 - QUALITÀ DELL'ARIA

[illegible]

[illegible]

	Valori di riferimento																								
		EEA	EIONET	EPA	FRANCIA	IRLANDA	SVEZIA	GERMANIA	INGHILTERRA E GALLES	ITALIA (APAT)	ITALIA (SINANET)	VENETO	LOMBARDIA	PIEMONTE	VALLE D'AOSTA	EMILIA ROMAGNA	TOSCANA	UMBRIA	LIGURIA	BOLZANO	TRENTO	FRIULI VENEZIA GIULIA	SICILIA	LAZIO	CAMPANIA
Lungo	0																								
Lunghezza pagina		2	2	2	2	2	1	2	0	1	2	2	2	2	2	2	2	2	2	1	2	2	/	2	2
Breve	2																								
Media	1																								
Lunga	0																								
Linguaggio		0	0	1	1	1	0	1	1	1	0	0	0	1	0	0	1	0	1	0	1	1	/	1	0
Divulgativo	1																								
Tecnico	0																								
Data di aggiornamento		1	1	1	0	0	0	0	1	1	0	0	1	0	0	0	0	0	0	0	0	0	/	0	0
Si	1																								
No	0																								
TOTALE		9	9	9	8	11	6	10	5	8	10	8	9	11	10	10	7	9	8	8	11	10	0	11	10

	Valori di riferimento	EEA	EIONET	EPA	FRANCIA	IRLANDA	SVEZIA	GERMANIA	INGHILTERRA E GALLES	ITALIA (APAT)	ITALIA (SINANET)	VENETO	LOMBARDIA	PIEMONTE	VALLE D'AOSTA	EMILIA ROMAGNA	TOSCANA	UMBRIA	LIGURIA	BOLZANO	TRENTO	FRIULI VENEZIA GIULIA	SICILIA	LAZIO	CAMPANIA
Statiche (PDF, JPEG,GIF, BMP, TIFF ...)	0																								
Tabelle		2	2	2	0	1	1	1	1	1	2	1	1	2	1	1	1	2	0	1	1	1	/	1	1
Presenti, stampabili e scaricabili	2																								
Presenti e stampabili o scaricabili	1																								
Non presenti	0																								
Formato tabelle		1	1	0	/	/		/	/	0	1	/	/	0	/	/	/	0	/	/	/	/	/	/	/
Importabili in software di elaborazione (CSV, XML, XLS ...)	1																								
Statiche (PDF, JPEG,GIF, BMP, TIFF ...)	0																								
Documentazione		2	2	2	2	2	2	2	2	2	2	2	2	2	2	2	2	2	2	2	2	0	/	1	0
Presente e scaricabili	2																								
Presente e non scaricabile	1																								
Non presente	0																								
Formato documentazione		1	1	1	1	1	1	1	1	1	1	1	1	1	1	1	1	1	1	1	1	/	/	1	/

	Valori di riferimento																								
		EEA	EIONET	EPA	FRANCIA	IRLANDA	SVEZIA	GERMANIA	INGHILTERRA E GALLES	ITALIA (APAT)	ITALIA (SINANET)	VENETO	LOMBARDIA	PIEMONTE	VALLE D'AOSTA	EMILIA ROMAGNA	TOSCANA	UMBRIA	LIGURIA	BOLZANO	TRENTO	FRIULI VENEZIA GIULIA	SICILIA	LAZIO	CAMPANIA
PDF	1																								
Altri formati	0																								
Normativa		1	1	0	1	1	0	0	1	1	1	1	0	1	1	1	1	1	1	1	1	1	/	1	0
Si	1																								
No	0																								
Glossario		1	1	0	1	1	1	0	1	1	0	1	1	1	1	1	1	1	0	1	1	0	/	1	1
Si	1																								
No	0																								
Maschere di ricerca		3	3	3	0	0	2	3	3	0	3	0	3	3	1	0	0	3	0	3	1	3	/	3	0
Dati, stazioni e reti	3																								
Dati	2																								
Stazioni e reti	1																								
Assenti	0																								
Statistiche		1	1	1	1	0	1	1	1	0	1	1	1	1	1	1	1	1	0	1	1	1	/	0	0

ALLEGATO IV - SCHEDA DI SINTESI DI SITI WEB DI INFORMAZIONE AMBIENTALE

		EEA	EIONET	EPA	FRANCIA	IRLANDA	SVEZIA	GERMANIA	INGHILTERRA E GALLES	ITALIA (APAT)	ITALIA (SINANET)	VENETO	LOMBARDIA	PIEMONTE	VALLE D'AOSTA	EMILIA ROMAGNA	TOSCANA	UMBRIA	LIGURIA	BOLZANO	TRENTO	FRULI VENEZIA GIULIA	SICILIA	LAZIO	CAMPANIA
SEZIONE 1 - HOME PAGE																									
PRESENTAZIONE																									
1) NAVIGABILITÀ/FRUIBILITÀ DELLA HOME PAGE		9	9	9	7	11	9	6	11	10	10	9	11	11	11	11	10	10	9	9	10	10	11	10	10
Poco	[0 - 4]																								
Abbastanza	[5 - 8]				X			X																	
Molto	[9 - 12]	X	X	X		X	X		X	X	X	X	X	X	X	X	X	X	X	X	X	X	X	X	X
FUNZIONALITÀ																									
2) ACCESSIBILITÀ DELLE INFORMAZIONI DELLA HOME PAGE IN RELAZIONE ALLE FUNZIONALITÀ PRESENTI		11	3	7	5	8	4	6	7	7	6	3	6	4	7	5	4	5	4	6	4	3	4	5	6
Poco	[0 - 4]		X									X		X			X		X		X	X	X		
Abbastanza	[5 - 8]			X	X		X	X	X	X			X		X	X		X		X				X	X
Molto	[9 - 12]	X				X																			
TOTALE SEZIONE 1		20	12	16	12	19	13	12	18	17	16	12	17	15	18	16	14	15	13	15	14	13	15	15	16
TOTALE NORMALIZZATO SEZIONE 1		20	12	16	12	19	13	12	18	17	16	12	17	15	18	16	14	15	13	15	14	13	15	15	16
SEZIONE 2 - QUALITÀ DELL'ARIA																									

		EEA	EIONET	EPA	FRANCIA	IRLANDA	SVEZIA	GERMANIA	INGHILTERRA E GALLES	ITALIA (APAT)	ITALIA (SINANET)	VENETO	LOMBARDIA	PIEMONTE	VALLE D'AOSTA	EMILIA ROMAGNA	TOSCANA	UMBRIA	LIGURIA	BOLZANO	TRENTO	FRULI VENEZIA GIULIA	SICILIA	LAZIO	CAMPANIA
<u>RILEVANZA</u>		12	8	12	12	8	12	8	12	12	8	8	8	12	8	12	8	8	8	8	8	8	4	8	8
1) RILEVANZA DEL TEMA DELLA QUALITÀ DELL'ARIA		2	1	2	2	1	2	1	2	2	1	1	1	2	1	2	1	1	1	1	1	1	0	1	1
Poco	0																					X			
Abbastanza	1		X			X		X			X	X	X		X		X	X	X	X	X		X	X	
Molto	2	X		X	X		X		X	X				X		X									
		8	4	8	8	8	12	4	12	8	4	12	8	12	12	8	12	4	4	8	4	8	4	8	12
2) RAGGIUNGIBILITÀ DALLA HOME PAGE DELLA SEZIONE DEDICATA ALLA QUALITÀ DELL'ARIA		1	/	1	1	1	2	/	2	1	/	2	1	2	2	1	2	1	1	2	/	1	/	1	2
Poco	0		X																						
Abbastanza	1	X		X	X	X				X						X		X	X			X		X	
Molto	2						X		X			X	X	X	X		X			X				X	
		4	12	12	8	4	4	12	8	8	8	4	4	8	4	12	4	4	4	4	12	4	4	4	4
3) RAGGIUNGIBILITÀ DALLA HOME PAGE DEL SITO DEDICATO ALLA QUALITÀ DELL'ARIA		0	2	2	1	0	0	2	1	1	1	/	/	1	/	2	0	/	/	/	2	/	/	/	/
Poco	0	X				X	X										X								
Abbastanza	1				X				X	X	X			X											
Molto	2		X	X				X								X					X				

			EEA	EIONET	EPA	FRANCIA	IRLANDA	SVEZIA	GERMANIA	INGHILTERRA E GALLES	ITALIA (APAT)	ITALIA (SINANET)	VENETO	LOMBARDIA	PIEMONTE	VALLE D'AOSTA	EMILIA ROMAGNA	TOSCANA	UMBRIA	LIGURIA	BOLZANO	TRENTO	FRIULI VENEZIA GIULIA	SICILIA	LAZIO	CAMPANIA
TOTALE SEZIONE 2 – RILEVANZA			3	3	5	4	2	4	3	5	4	2	3	2	5	3	5	3	2	2	3	3	2	0	2	3
TOTALE NORMALIZZATO SEZIONE 2 RILEVANZA			24	24	32	28	20	28	24	32	28	20	24	20	32	24	32	24	16	16	20	24	20	12	20	24
<u>PRESENTAZIONE DEL SITO COLLEGATO O DELLA SEZIONE (SE PRESENTE SOLO SEZIONE)</u>																										
4) NAVIGABILITÀ/FRUIBILITÀ DEL SITO COLLEGATO (SEZIONE) DI QUALITÀ DELL'ARIA			9	9	9	8	11	6	10	5	8	10	8	9	11	10	10	7	9	8	8	11	10	0	11	10
Poco	[0 - 4]																							X		
Abbastanza	[5 - 8]					X		X		X	X		X	X				X		X	X					
Molto	[9 - 12]		X	X	X		X		X			X			X	X	X		X			X	X		X	X
<u>FUNZIONALITA'</u>			9,0	9,0	8,6	5,6	7,5	7,1	6,0	6,8	4,5	6,4	7,1	6,0	7,5	7,9	6,4	7,1	7,5	3,8	7,9	5,6	3,8	0,0	3,4	4,1
5) ACCESSIBILITÀ DELLE INFORMAZIONI DI QUALITÀ DELL'ARIA IN RELAZIONE ALLE FUNZIONALITÀ PRESENTI			24	24	23	15	20	19	16	18	12	17	19	16	20	21	17	19	20	10	21	15	10	0	9	11
Poco	[0 - 10]																			X			X	X	X	
Abbastanza	[11 - 20]					X	X	X	X	X	X	X	X	X	X		X	X	X			X				X
Molto	[21 - 32]		X	X	X											X					X					
<u>TOTALE SEZIONE 2 – RILEVANZA, PRESENTAZIONE, FUNZIONALITA'</u>			36	36	37	27	33	29	29	28	24	29	30	27	36	34	32	29	31	20	32	29	22	0	22	24

	EEA	EIONET	EPA	FRANCIA	IRLANDA	SVEZIA	GERMANIA	INGHILTERRA E GALLES	ITALIA (APAT)	ITALIA (SINANET)	VENETO	LOMBARDIA	PIEMONTE	VALLE D'AOSTA	EMILIA ROMAGNA	TOSCANA	UMBRIA	LIGURIA	BOLZANO	TRENTO	FRIULI VENEZIA GIULIA	SICILIA	LAZIO	CAMPANIA
<u>TOTALE NORMALIZZATO SEZIONE 2 – RILEVANZA, PRESENTAZIONE, FUNZIONALITA'</u>	42	42	50	42	39	41	40	44	41	36	39	35	51	42	48	38	33	28	36	41	34	12	34	38
<u>TOTALE SEZIONE 1, SEZIONE 2</u>	56	48	53	39	52	42	41	46	41	45	42	44	51	52	48	43	46	33	47	43	35	15	37	40
<u>TOTALE NORMALIZZATO SEZIONE 1, SEZIONE 2</u>	62	54	66	54	58	54	52	62	58	52	51	52	66	60	64	52	48	41	51	55	47	27	49	54

ELENCO ACRONIMI UTILIZZATI

SINAnet – Rete del Sistema Informativo Nazionale Ambientale

EPA – Environmental Protection Agency

EEA – European Environment Agency

PA – Pubblica Amministrazione

COM-PA – Comunicazione Pubblica Amministrazione

ARPA – Agenzia Regionale Protezione Ambiente

APPA – Agenzia Provinciale Protezione Ambiente

AEA – Agenzia Europea per l'Ambiente

EIONET - European Environment Information and Observation Network

CTN – Centro Tematico Nazionale

IPR – Istituzione Principale di Riferimento

PFR – Punto Focale Regionale

TTI – Tavoli Tecnici Interagenziali

ADEME - Agence gouvernementale De l'Environnement et de la Maîtrise de l'Énergie

FAQ – Frequently Asked Questions

NFP-IT – National Focal Point of Italy

URL - Uniform Resource Locator

ETC-ACC – European Topic Centre – Air and Climate Change