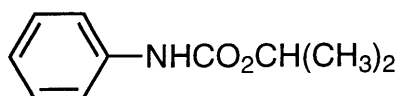


## NOME COMUNE: PROPHAM

### FORMULA DI STRUTTURA:



**Classe chimica:** carbammati  
**N.ro CAS** [122-42-9]

**USO:** erbicida impiegato contro infestanti annuali e dicotiledoni annuali e perenni. Soprattutto utilizzato come antigermogliante della patata.

**DOSE MASSIMA DI IMPIEGO ( g p.a./ha):** 5000 (Pesticide manual, 1983)

### PROPRIETA' FISICO-CHIMICHE

**Peso molecolare:** 179,2

#### **Solubilità in acqua (mg/L) (25°C):**

22,5-32 (Bailey & White, 1965; Shiu *et al.*, 1990);  
32-250 (20-25°C, Worthing, 1991; Montgomery, 1993);  
100 (Freed, 1953; Shiu *et al.*, 1990);  
127 (Gerstl & Helling, 1987);  
**250** (Nex & Swezey, 1954; Shiu *et al.*, 1990; 20°C, Spencer, 1973; Kenaga & Goring, 1980; Isensee, 1991; Ashton & Crafts, 1981; 20-25°C, Wauchope *et al.*, 1992; Hornsby *et al.*, 1996; Lohninger, 1994; 20°C, Tomlin, 1994; Milne, 1995);  
250-254 (Weber *et al.*, 1980; Willis & McDowell, 1982);

#### **Tensione di vapore (Pa) (25°C):**

**sublima** (T. amb. Herbicide Handbook, 1989; Montgomery, 1993; Tomlin, 1994);

#### **Coefficiente di ripartizione n-ottanolo/acqua (log Kow):**

1,93 (calc., Montgomery, 1993);  
2,16 (Dao *et al.*, 1983; Gerstl & Helling, 1987);  
**2,60** (20°C, Briggs, 1981);  
2,60, 1,98 (Patil, 1994);

#### **Coefficiente di ripartizione su carbonio organico (log Koc):**

1,71 (Hamaker & Thompson, 1972; Kenaga, 1980; Montgomery, 1993);  
2,32 (calc., Kenaga, 1980);  
1,95, 1,93 (Gerstl & Helling, 1987);  
**2,30** (20-25°C, Wauchope *et al.*, 1992; Hornsby *et al.*, 1994; Lohninger, 1994);

#### **Costante di Henry (Pa m<sup>3</sup>/mol):**

#### **Tempo di dimezzamento nel suolo (giorni):**

da 5 a 15 (Hartley & Kidd, 1987).

**DISTRIBUZIONE AMBIENTALE:**

Il modello di Mackay (livello I) non è applicabile per mancanza di dati sulla tensione di vapore della sostanza.

**PARAMETRI TOSSICOLOGICI:****Alge EC50 (mg/L):**

26 (RIVM, 1994);

111 ( $\mu\text{mol/l}$ , *C. fusca*, Tomlin, 1997);

**Alge NOEC (mg/L)**

$3,2E^{-01}$  (RIVM, 1994);

**Daphnia LC50 (mg/L)**

23 (RIVM, 1994);

10 (48h, *D. pulex*, Verschueren, 1996);

**Pesci LC50 (mg/L)**

36-50 (RIVM, 1994);

32, 35 (48h, b. sunfish, guppies, Tomlin, 1997);

**Api LC50 ( $\mu\text{g/ape}$ )**

>160 (orale, RIVM 1994);

>16 (contatto, RIVM 1994);

**Uccelli LD50 (mg/kg peso corporeo)**

>2000 (m. ducks, Tomlin, 1997);

**Mammiferi LD50 orale (mg/kg)**

5000, 3000 (ratto, topo, Tomlin, 1997);