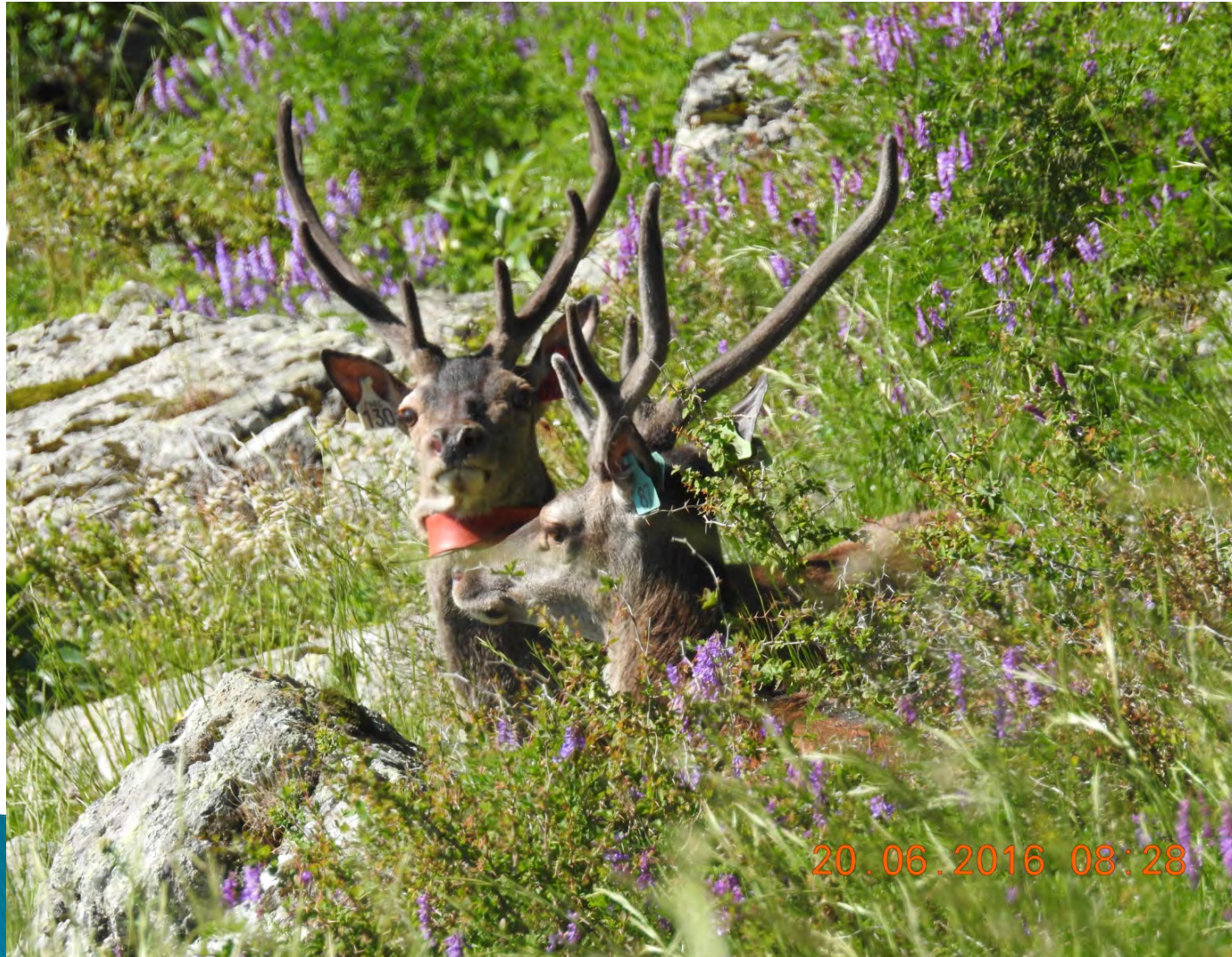


# Status di *C.e.corsicanus* in Corsica



**Parc naturel régional de Corse**  
**Parcu di Corsica**



# Historique du cerf de Corse

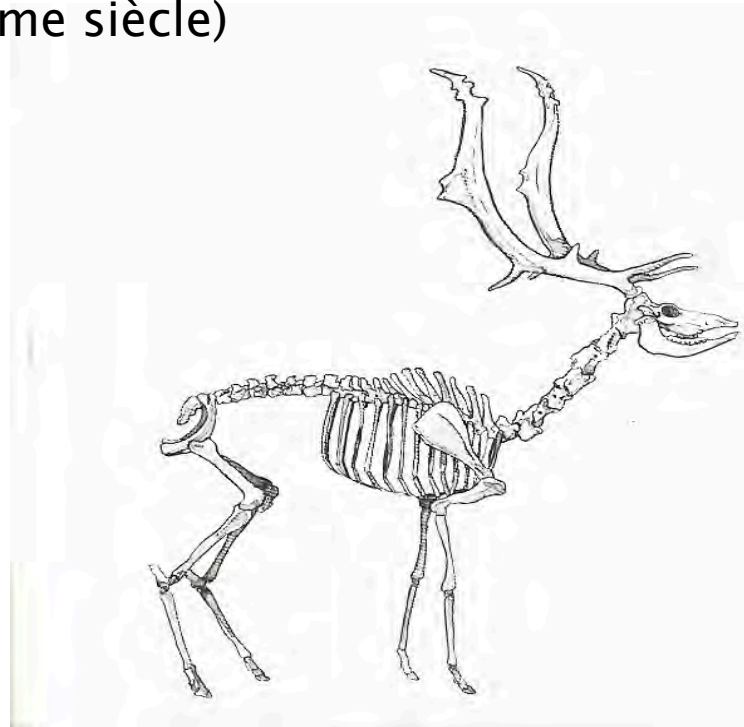
- 3 espèces de cerf en Corse:

↑ *Cervus elaphus rossii* il y a 300 000 ans (Pléistocène moyen)

→ Cerf de Caziot, maintenu jusqu'à 10 000 ans (Holocène)

↓ *Cervus elaphus corsicanus* apparition floue 3000 ans

↙ Introduction humaine ? (Romain–Moyen âge  
VI ème siècle)

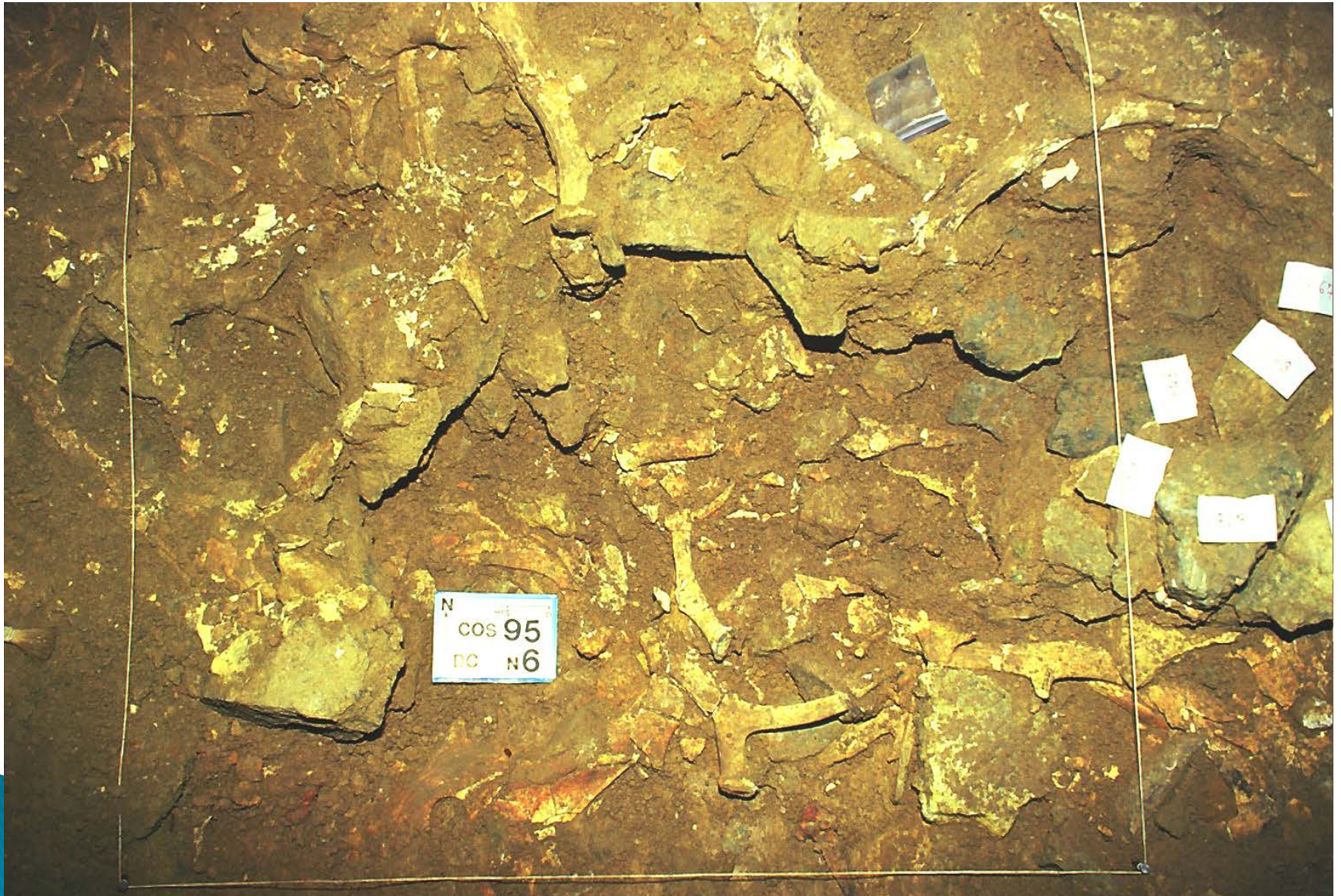


Squelette Cerf de Caziot (source: E. Pareira, 1998)



# Historique du cerf de Corse

*Ossements de cervidés grotte de Coscia - Pléistocène moyen*



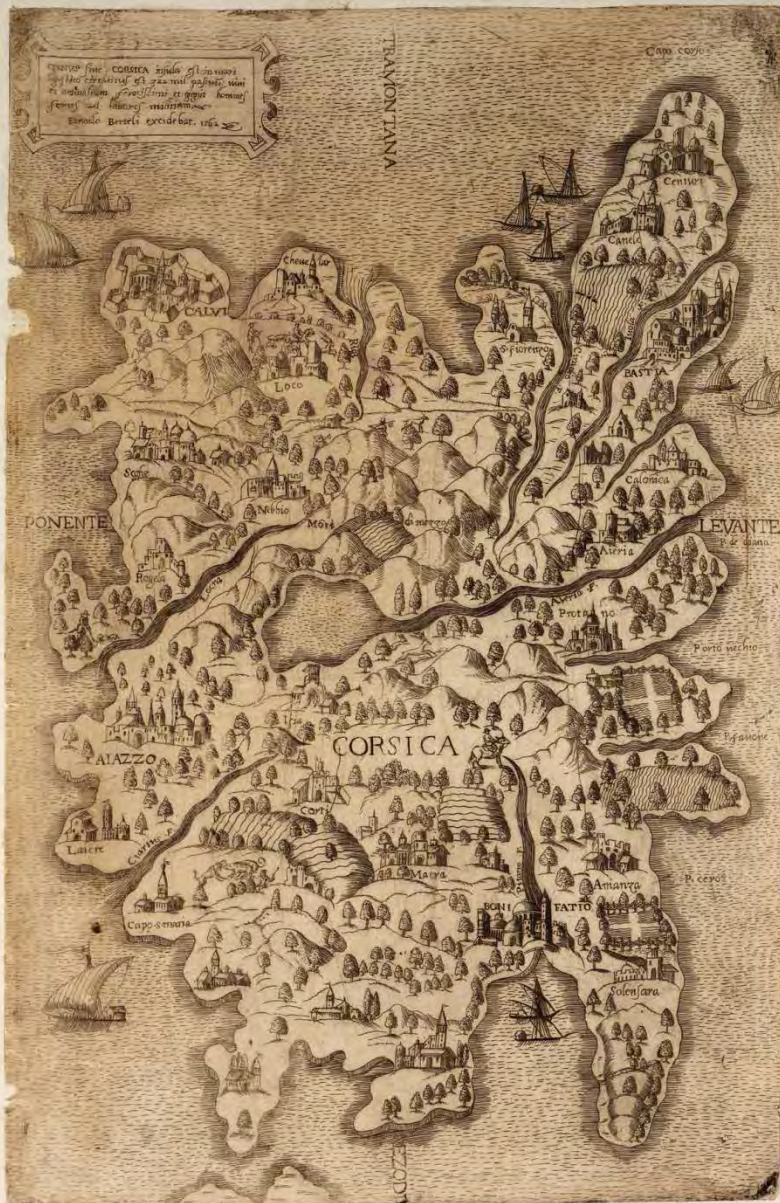


# Historique du cerf de Corse





# Historique du cerf de Corse



Carte réalisée par Fabio Lucinio, imprimée à Venise avant 1548

Extrait de consignment d'un procès verbal à l'occasion d'une élection de chasseurs en Corse, 1585

« ...demandons l'utilisations d'arquebuses pour les chasseurs pour tuer les cerfs, les sangliers et autres animaux sauvages causant des préjudices en milieu rural »



# Historique du cerf de Corse



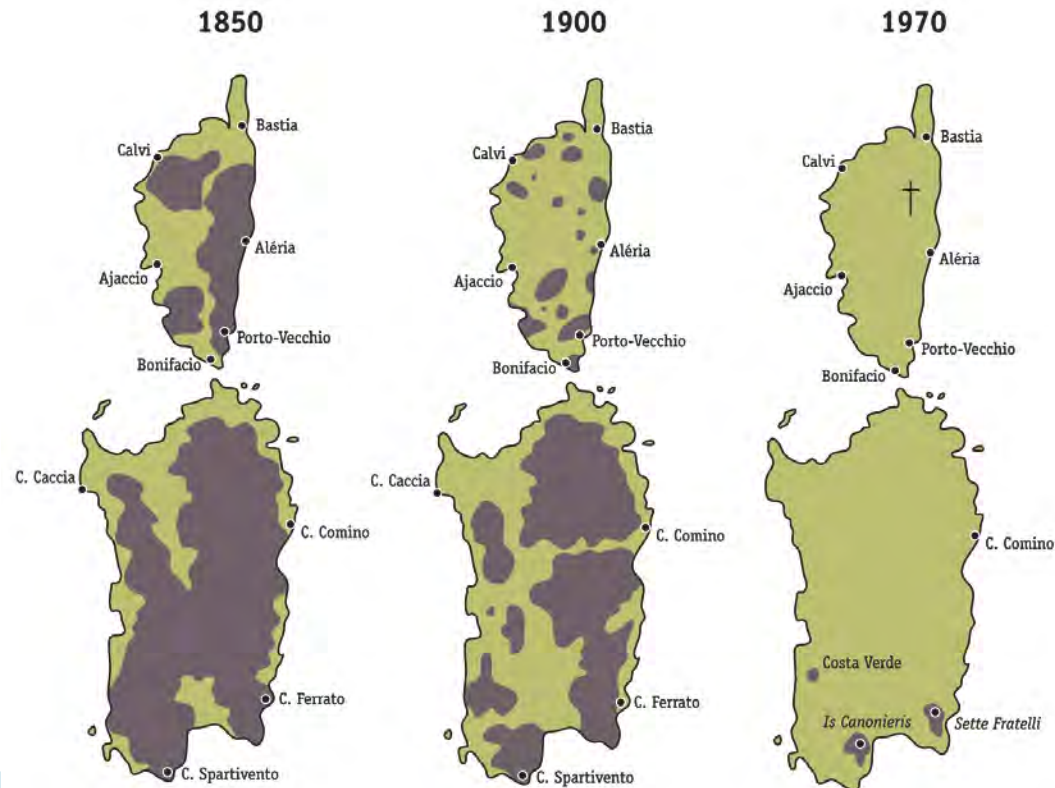


# Historique du cerf de Corse

*Cervus elaphus corsicanus* apparition floue 3000 ans

↳ Introduction humaine ? Romain–Moyen âge  
(1200–700 av/ J.C VI ème siècle)

Grande guerre, ouverture du milieu, braconnage  
intensif ➡ extinction 1969





# Prémices de la coopération Corso-Sarde



- 1972 création du Parc naturel régional de Corse
- 1975 premiers échanges coopération corso-sarde
- 1985 premier transfert de cerfs de Sardaigne vers la Corse à l'enclos de Quenza











1985 Programme d'élevage pour une ré introduction dans l'île

3 enclos : 1985 Quenza, 1991 Casabianda, 1994 Ania





# Conservation de l'espèce et de son habitat, le suivi des populations



## Historique des relâchers :

- 1998 Quenza 24 animaux relâchés
- 1999 Chisà 24 animaux relâchés
- 2002 Quenza 16 animaux relâchés
- 2004 San petru 27 animaux relâchés (2)
- 2007 Moltifau 29 animaux relâchés
- 2007 Chisà 24 animaux relâchés
- 2009 Letia-Soccia 20 animaux relâchés
- 2009 Guagnu 52 animaux relâchés (2)
- 2012 Letia 23 animaux relâchés
- 2014 Moltifau 10 animaux relâchés
- 2015 Moltifau 5 animaux relâchés
- 2016 San petru di Venacu 25 animaux (2)
- 2016 Zicavu et Serra-di-Scopamène 30 animaux (2)
- 2017 Guagnu 20 animaux (3)



**Soit 329 animaux relâchés en 20ans (20 opérations)**

# Orientations du programme de conservation du Cerf de Corse



## PROGRAMME LIFE+ *ONE DEER TWO ISLANDS*

- ▶ la conservation de l'espèce et de son habitat, le suivi des populations
  - élaboration du plan d'action fixé par le LIFE
  - réalisation des protocoles de suivis
- ▶ la gestion du conflit cerf – activités anthropiques
  - la réalisation de l'étude juridique
  - la protection des parcelles agricoles impactées
- ▶ sensibilisation
  - scolaire et grand public
- ▶ orientations futures
  - fin progressive de la réintroduction (1ère phase)
    - projets envisagés
    - la gestion cynégétique



# Programme LIFE+ " One Deer two Islands"



## Coordonnateur des bénéficiaires :

- Provincia del Medio Campidano



ENTE FORESTE  
DELLA SARDEGNA

## Partenaires bénéficiaires :

- Ente Foreste della Sardegna
- I.S.P.R.A. Istituto Superiore Protezione e Ricerca Ambientale
- Provincia dell'Ogliastra
- Parc Naturel Regional De Corse



# Programme LIFE+ One Deer two Islands"



– Directions Régionales de l'Environnement, de l'Aménagement et du Logement (DREAL)



– Office de l'environnement de la Corse (OEC)



– Office nationale de la chasse et de la faune sauvage (ONCFS),



– Università di Corsica,



UNIVERSITÀ DI CORSICA  
PASQUALE PAOLI

– Office national des forêts (ONF),



– Laboratoires d'analyses 2B,



– Fédération de Chasse de Corse-du sud







**GRAZIE DELL'ATTENZIONE**

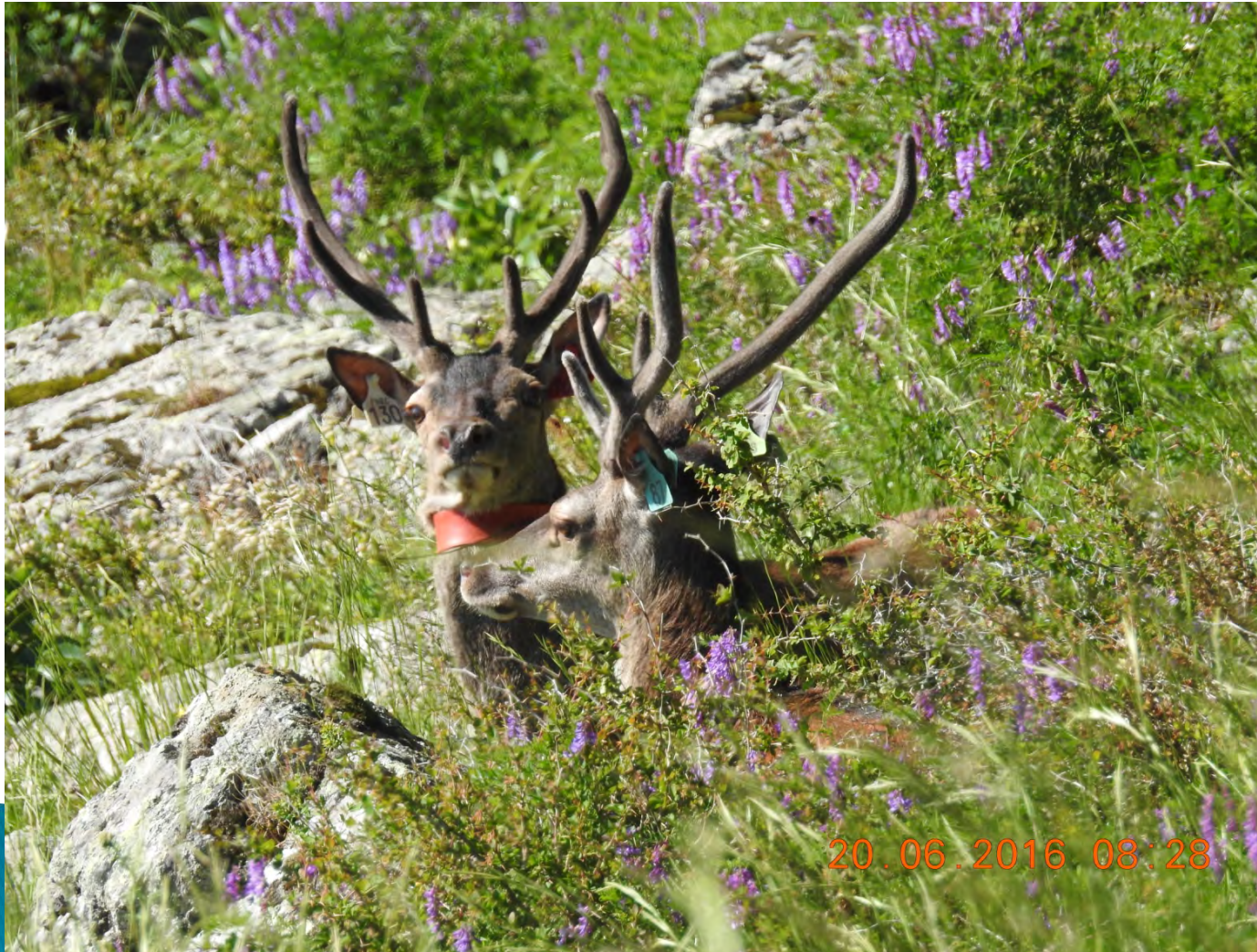








# Programme de conservation du cerf Corso-Sarde (*Cervus elaphus corsicanus*)



**Parc naturel régional de Corse**  
**Parcu di Corsica**





# Historique des relâchers

1998 Quenza 24 animaux relâchés  
1999 Chisà 24 animaux relâchés  
2002 Quenza 16 animaux relâchés  
2004 San petru 27 animaux relâchés (2)  
2007 Moltifau 29 animaux relâchés  
2007 Chisà 24 animaux relâchés  
2009 Letia-Soccia 20 animaux relâchés  
2009 Guagnu 52 animaux relâchés (2)  
2012 Letia 23 animaux relâchés  
**2014 Moltifau 10 animaux relâchés**  
**2015 Moltifau 5 animaux relâchés**  
**2016 San petru di Venacu 25 animaux (2)**  
**2016 Zicavu et Serra-di-Scopamène 30 animaux (2)**  
**2017 Guagnu 20 animaux (3)**

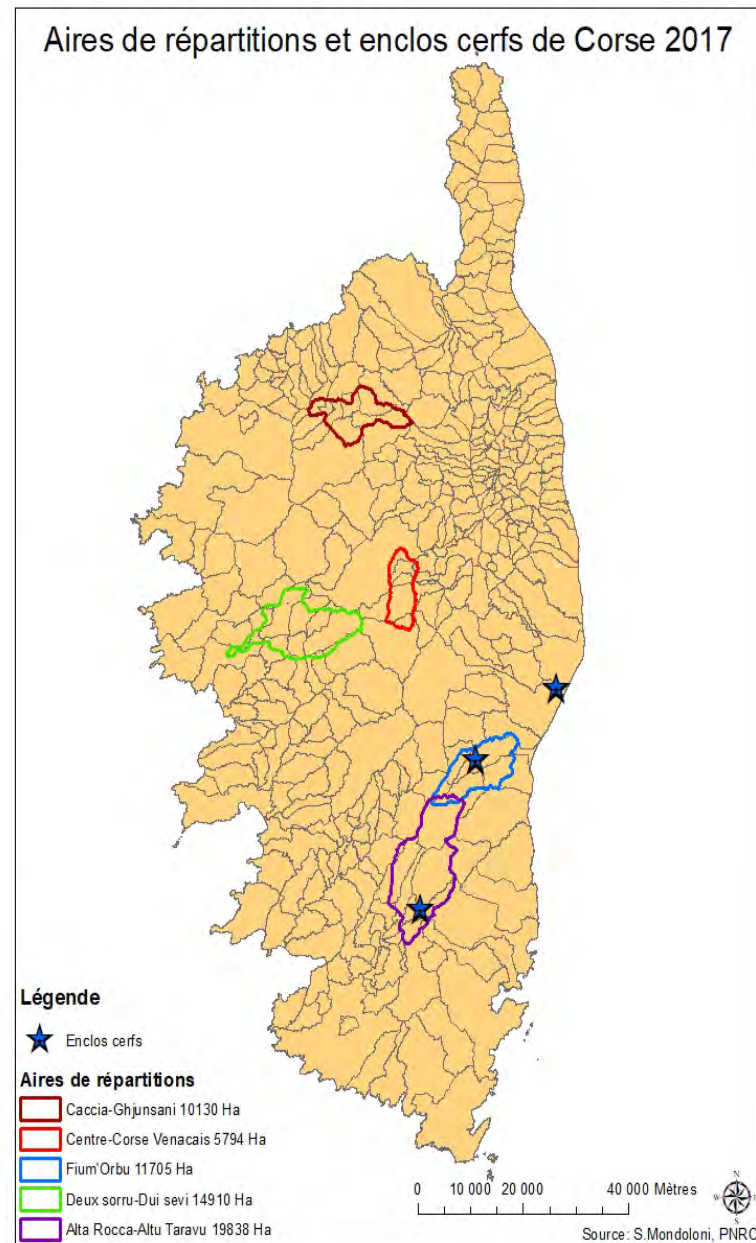


**Soit 329 animaux relâchés en 20 ans (20 opérations)**



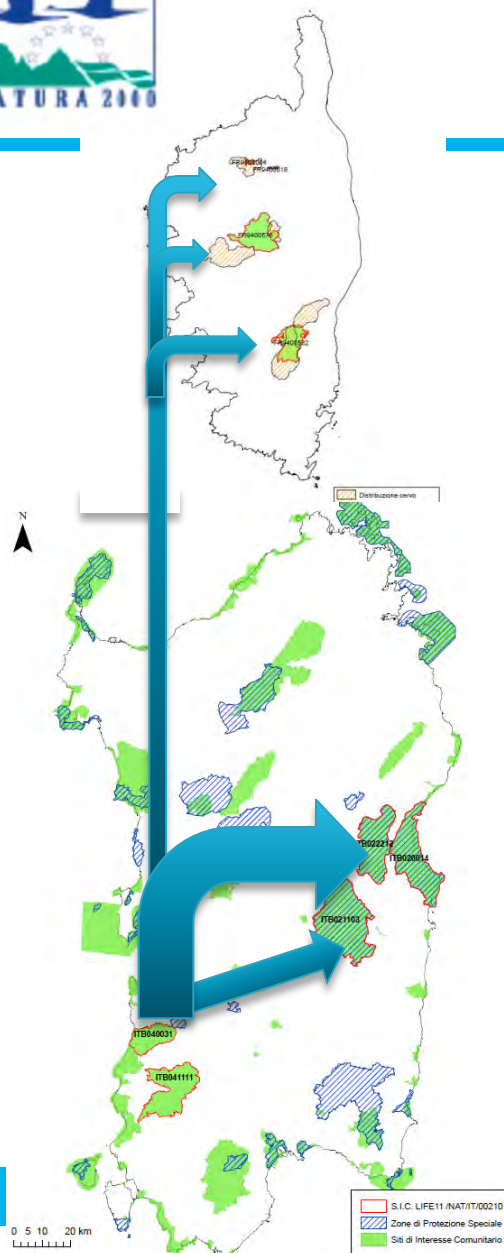
58 000 Ha

7 % du territoire insulaire





## Traslocazione dei cervi in Sardegna e Corsica







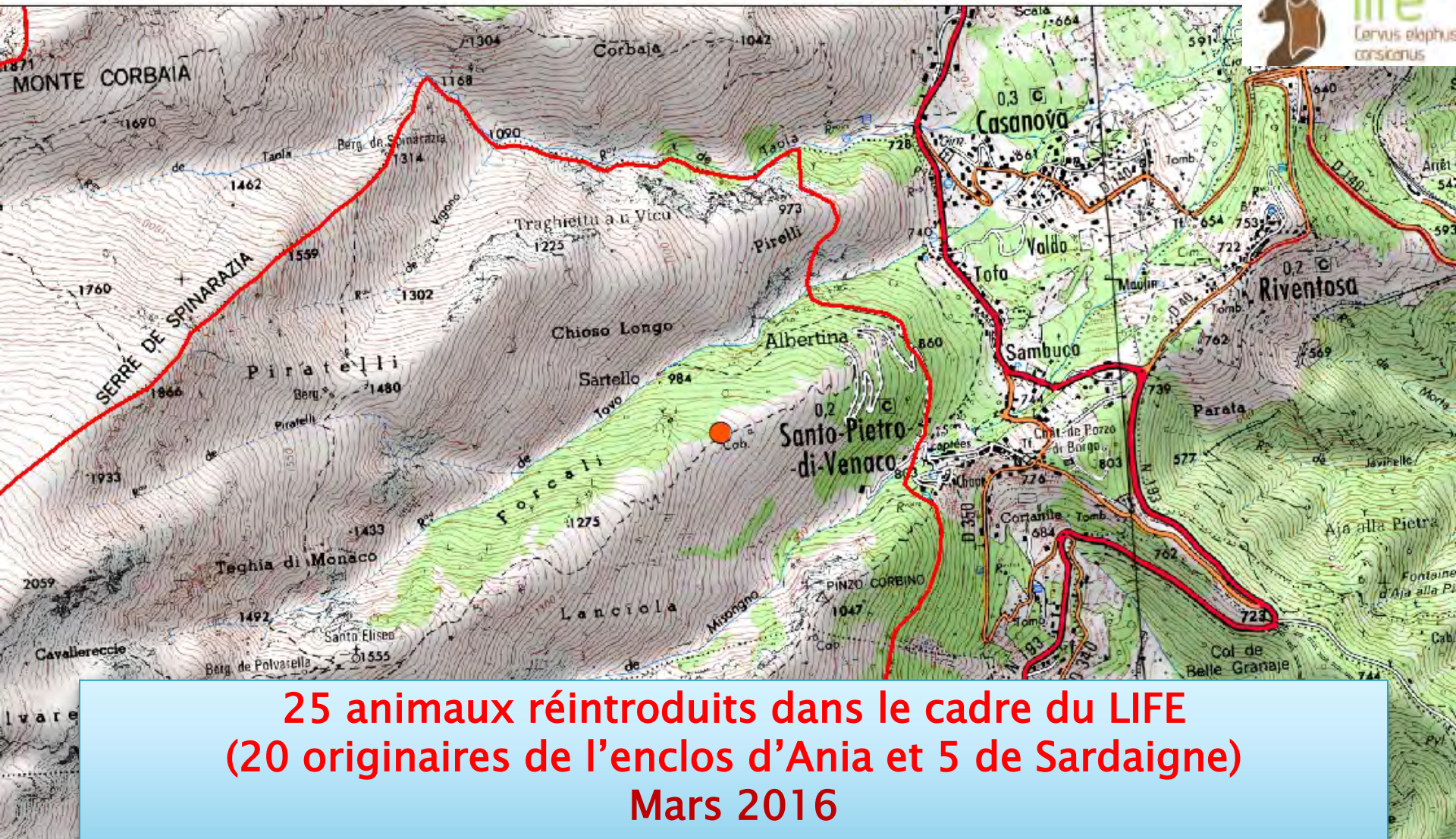
## MASSIF DU ROTONDU



*CONSERVATION OF RED DEER CERVUS ELAPHUS CORSICANUS IN SARDINIA AND CORSE*



Programme LIFE One deer two islands  
Opération de réintroduction San petru di Venacu



Légende

Site Natura 2000 Massif du Rotundu

lâché

0 100 200 400 Mètres



Source : S.Mondoloni, PNRC











# Le suivi des populations, 7 protocoles

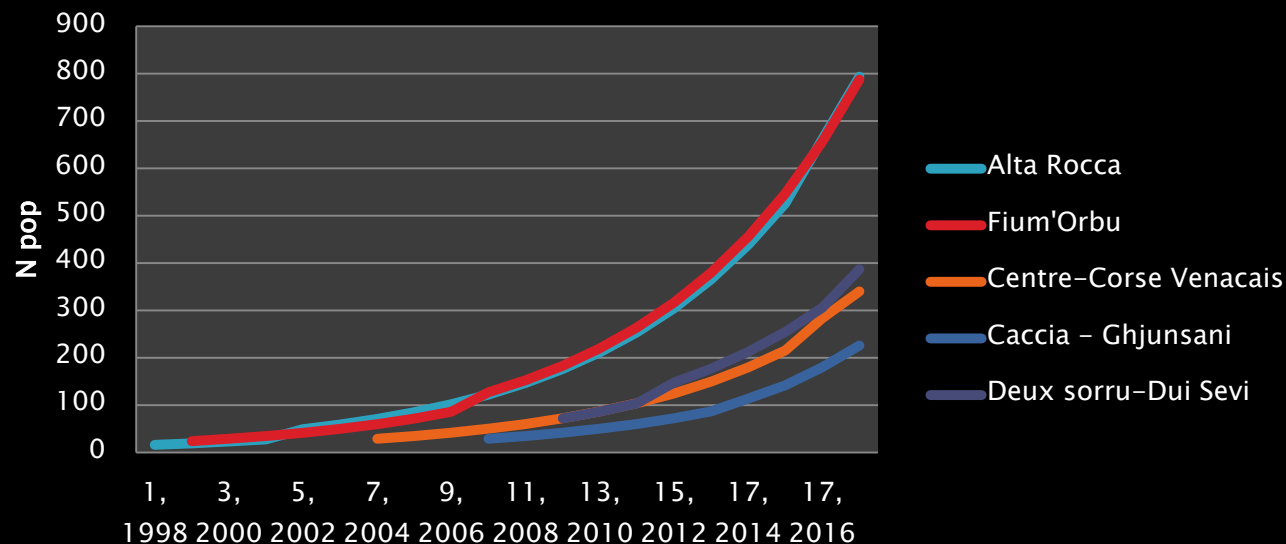


- ✓ 1. Recensement du brame (estimation population, suivi de la dynamique),
- ✓ 2. Suivi par télémétrie (VHF et GPS),
- 3. Suivi par observation *in situ* , piège photo,  
(CMR, état sanitaire apparent, 4. biotope occupé, 5. suivi sanitaire en enclos)  
Mise en place de nouveaux protocoles de suivis  
(6. CMR, 7.IKA)



# Dynamique population Cerf de Corse

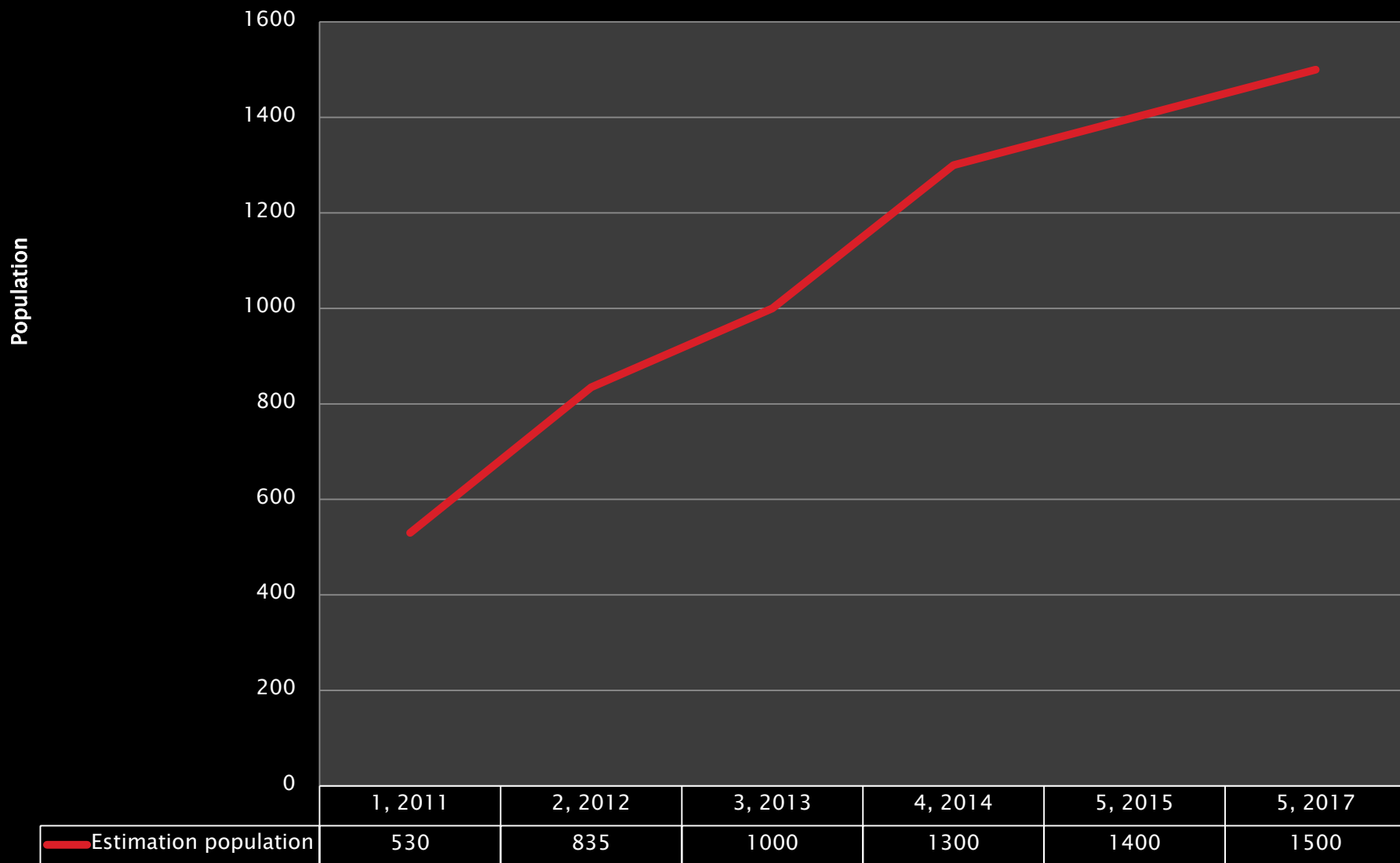
## Taux multiplication 1,2



Années	Alta Rocca	Fium'Orbu	Centre-Corse Venacais	Caccia - Ghjunsani	Deux sorru-Dui Sevi	TOTAL
1, 1998	16					16
2, 1999	19	24				43
3, 2000	23	29				52
4, 2001	28	35				62
5, 2002	49	41				91
6, 2003	59	50				109
7, 2004	71	60	29			160
8, 2005	85	72	35			191
9, 2006	102	86	42			230
10, 2007	122	127	50	29		329
11, 2008	147	153	60	35		394
12, 2009	176	183	72	42	72	545
13, 2010	211	220	87	50	86	654
14, 2011	254	264	104	60	104	785
15, 2012	304	317	125	72	147	965
16, 2013	365	380	150	87	177	1158
17, 2014	438	456	180	114	212	1400
17, 2015	526	547	215	142	255	1685
17, 2016	661	656	284	180	306	2087
17. 2017	794	788	340	226	387	2534



# Estimation de la population de Cerf par recensement du brame

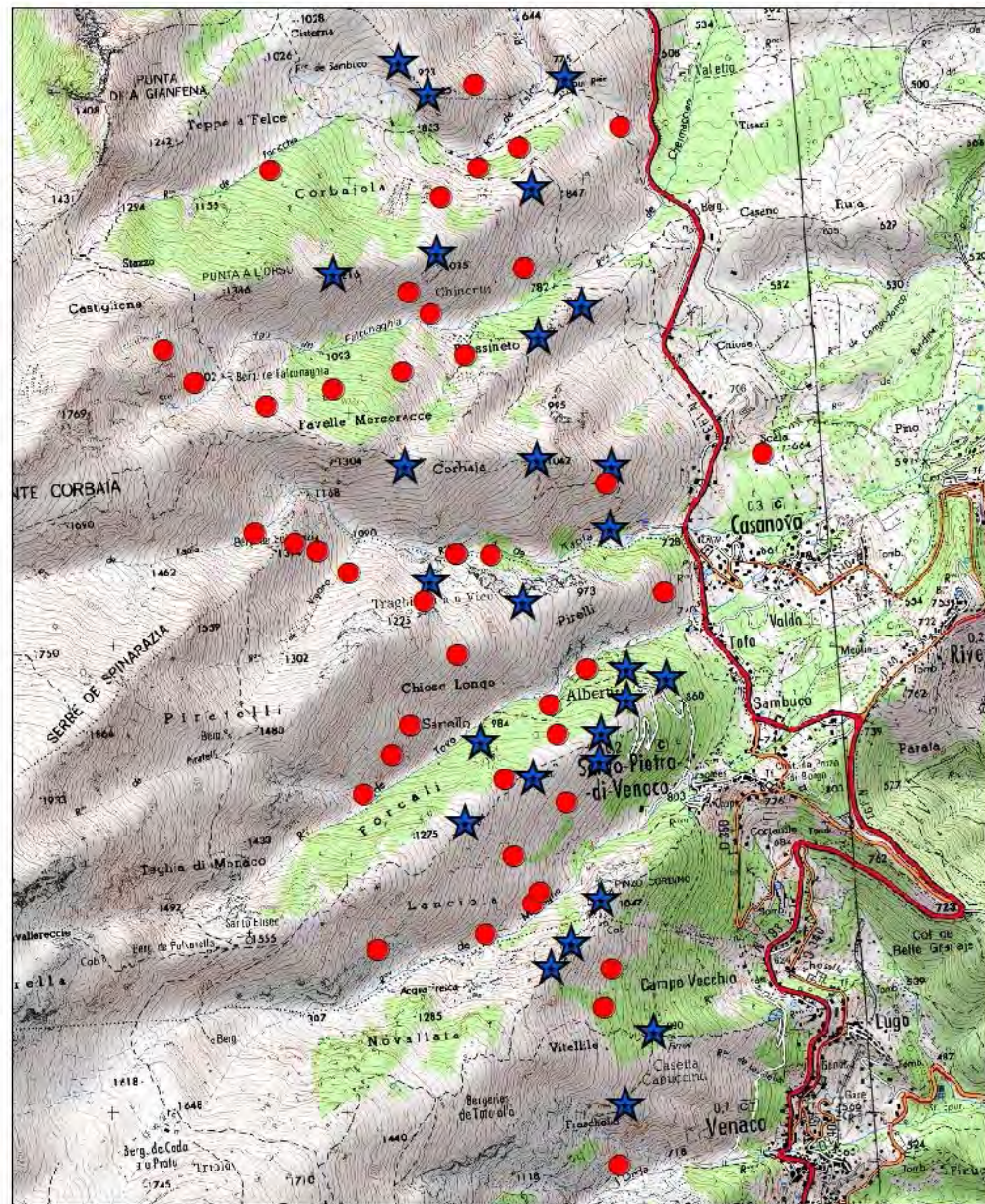


# Estimation de la densité de population par secteur au moment du brame en 2017

Secteurs	Surface écoutée en km <sup>2</sup>	Densité des cerfs bramant / Km <sup>2</sup>	Densité total des cerfs / Km <sup>2</sup>
Moltifau / Castifau	27	1.1	5.4
Venacais	12	3.6	18
Plaine F-O	31	1	5.2
Chisà	9	1.2 (2.4 en 2015)	6.1 (12.2 en 2015)
Vallée de Quenza	38	1.9	9.9
Basse vallée Cuscionu	14	1.9	9.6
Guagnu	24	1.8	9.2
Letia	17	1.5	7.3



# recensement du brame secteur Centre-Corse - Venacais 6.9.17



## Légende






- cerfs 6.9.17
- ★ points d'écoutes

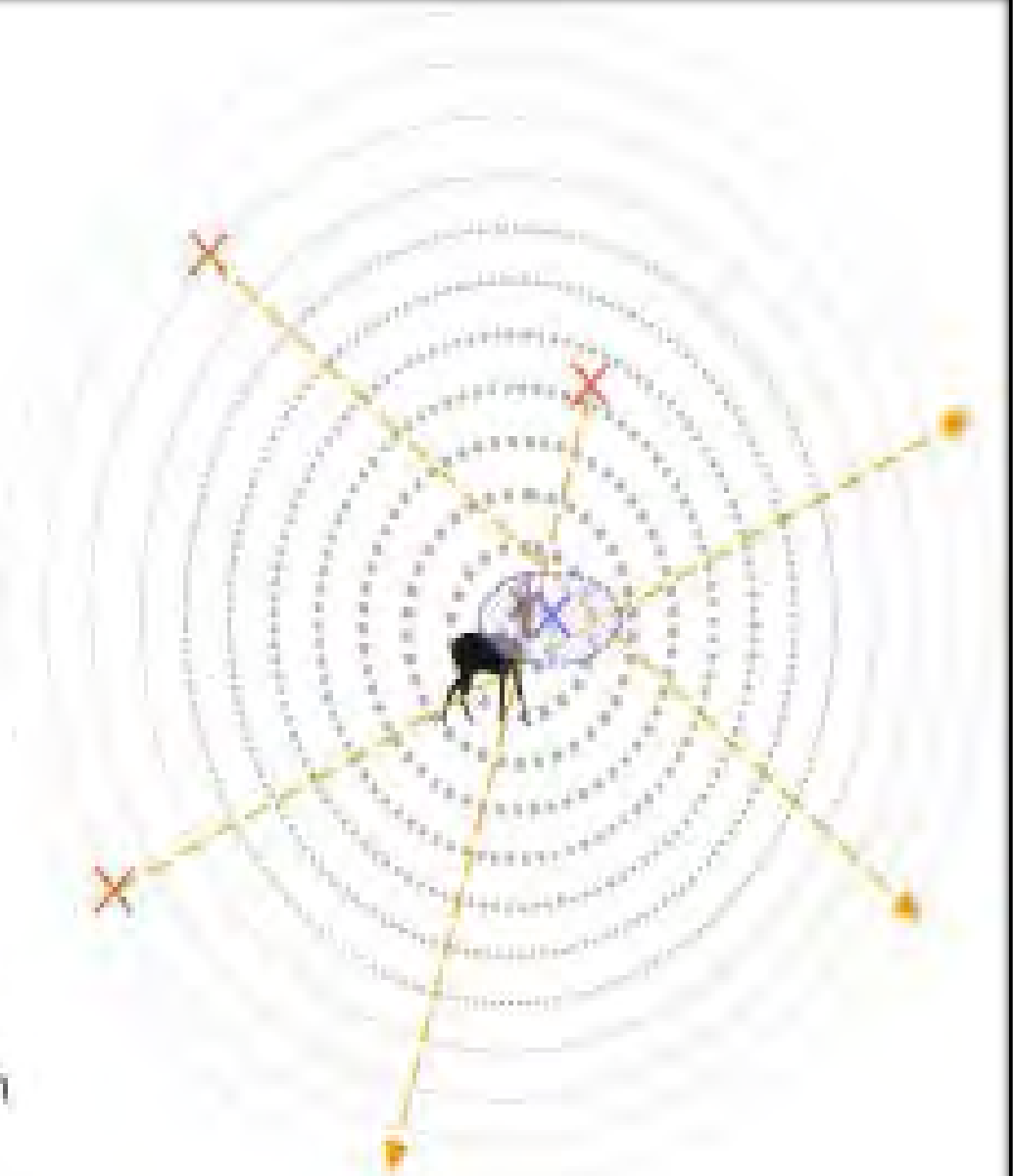
0 250 500 1 000 Mètres



# Télémetrie VHF : Home range

## LEGENDE :

-  Onde émise par l'émetteur
-  Point d'écoute
-  Azimut relevé
-  Position la plus probable
-  Aire probable de localisation





# Téléométrie VHF et GPS : Home range



# Télémétrie GPS : Home range



**Transmission des données par réseau GSM ORANGE (72h) /  
transmission manuelle (récepteur UHF)**

**Emetteur VHF intégré**

**2 fixes par jours (10h et 22h)**

**Durée 24 mois => déclenchement du DROP OFF**



## Caccia-Ghjunsanni

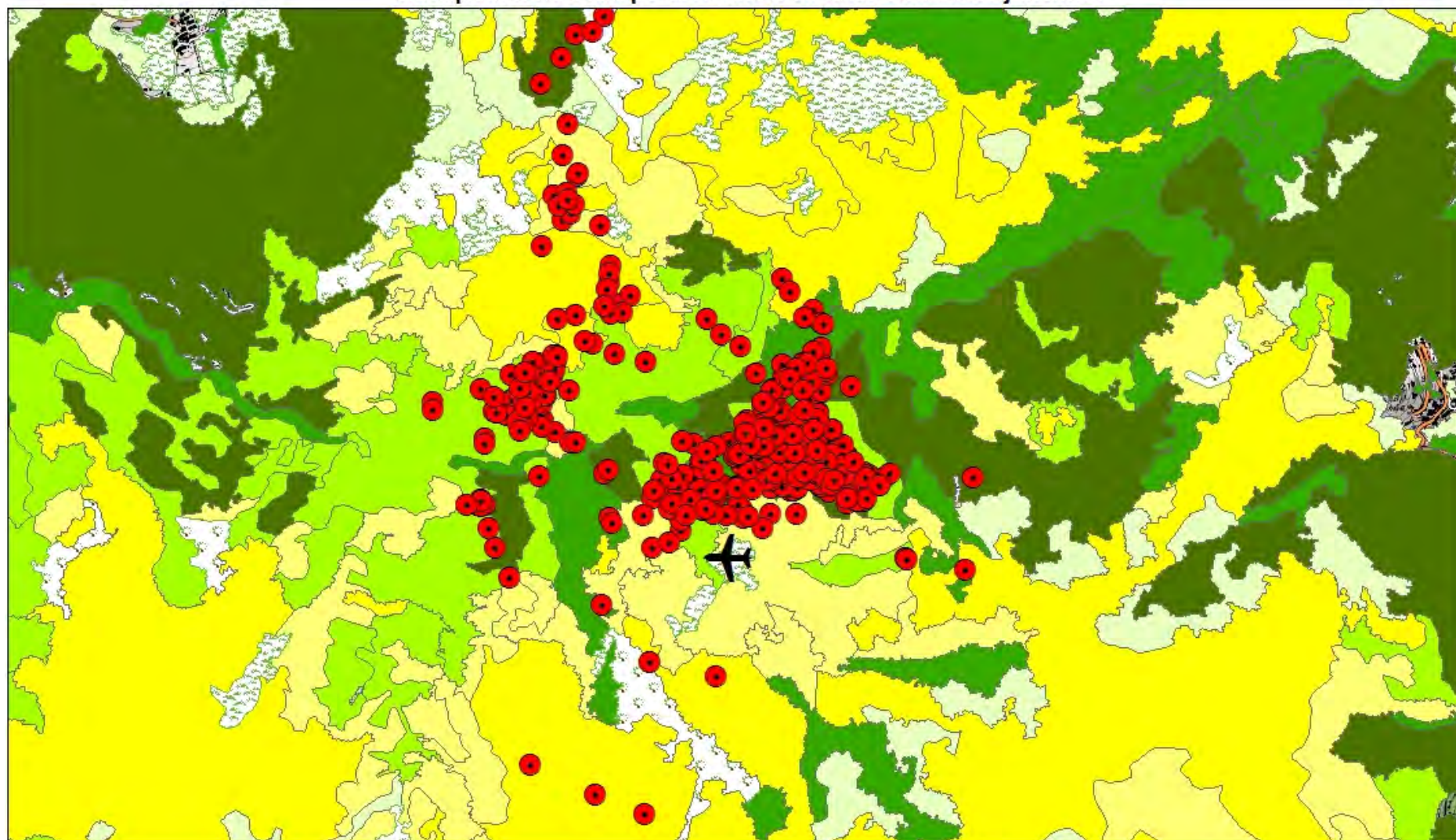
Réf animaux	Période	Superficie en hectares	Remarques
<b>Cerf 38002</b>	Décembre 2015_ Octobre 2017	<b>2766 Ha</b>	<b>Plusieurs aller-retour sur Ascu</b>
<b>Biche 37979</b>	Décembre 2015_ Octobre 2017	<b>2835 Ha</b>	<b>Plusieurs déplacements vers Moltifau, le Calanellu la commune de Castifau</b>
<b>Biche 37985</b>	Décembre 2015_ Octobre 2017	<b>6892 Ha</b>	<b>Plusieurs déplacements entre Moltifau et Castifau_ Plus grand domaine vital mais l'animal est stable depuis plusieurs mois</b>

## Centre-Corse

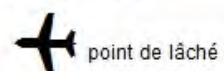
Réf animaux	Période	Superficie en hectares	Remarques
<b>Cerf Sarde 39111</b>	Mars 2016_ Octobre 2017	<b>674 Ha</b>	<b>Plus grand domaine vital des cerfs Sardes</b>
<b>Cerf Sarde 37984</b>	Mars 2016_ Octobre 2017	<b>656 Ha</b>	<b>Plus petit domaine vital des cerfs Sardes</b>
<b>Biche Sarde 37981</b>	Mars 2016_ Octobre 2017	<b>536 Ha</b>	
<b>Biche Sarde 37983</b>	Mars 2016_Avril 2016	<b>356 Ha</b>	<b>Plus de transmission des données depuis fin avril 2016</b>

Réf animaux	Période	Superficie en hectares	Remarques
<b>Cerf VHF 130</b>	Mars 2016_Février 2017	<b>64 Ha</b>	<b>Plus petit domaine vital des cerfs d'Ania</b>
<b>Cerf 36227</b>	Mars 2016_ Octobre 2017	<b>532 Ha</b>	<b>Changement de vallée durant le brame 2017_domaine vital le plus important parmi les mâles originaires d'Ania</b>
<b>Biche 36215</b>	Mars 2016_ Octobre 2017	<b>195 Ha</b>	
<b>Biche 36216</b>	Mars 2016_ Octobre 2017	<b>201 Ha</b>	
<b>Biche 36217</b>	Mars 2016_ Octobre 2017	<b>118 Ha</b>	<b>Plus petit domaine vital</b>
<b>Biche 36218</b>	Mars 2016_ Octobre 2017	<b>612 Ha</b>	<b>Plus grand domaine vital parmi les biches d'Ania</b>
<b>Biche 36219</b>	Mars 2016_ Octobre 2017	<b>513 Ha</b>	
<b>Biche 36220</b>	Mars 2016_Décembre 2016	<b>201 Ha</b>	
<b>Biche 39109</b>	Mars 2016_ Octobre 2017	<b>284 Ha</b>	

# Occupation du biotope cerf 38002 secteur Caccia-Ghjunsanni



## Légende



point de lâché



Cerf Sarde 38002

Forêt fermée, chêne vert

Forêt fermée de feuillus

Forêt fermée mixte

Forêt ouverte feuillus

Forêt ouverte mixte

maquis, genêt épineux

arbustes, genévrier fermé

arbustes, genévrier ouvert

Formation herbacée

0 250 500 1 000 Meters



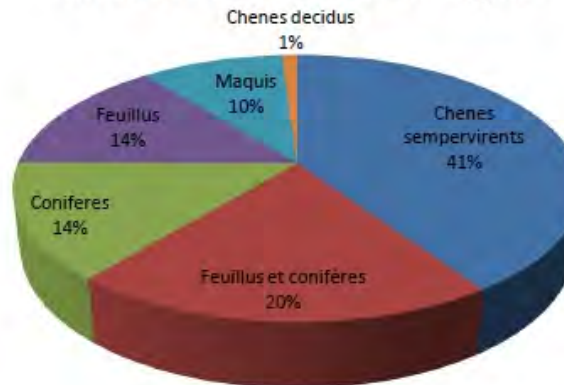
Source : Mondoloni.S, PNRC



## Diagrammes concernant l'occupation du biotope

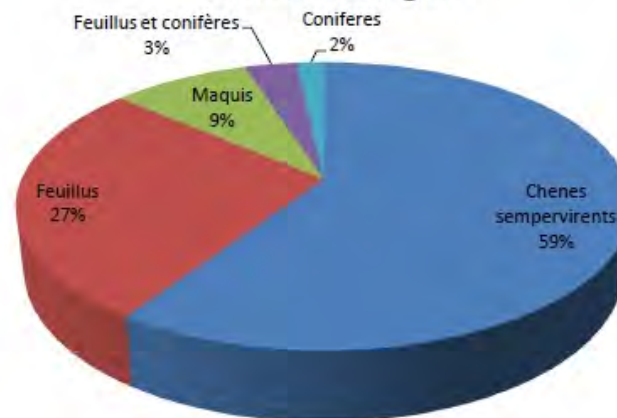
- Occupation du biotope – Secteur Tartagine :

**Occupation du biotope (en %) de la biche sarde 37979 - Secteur Tartagine**



90 % milieu forestier

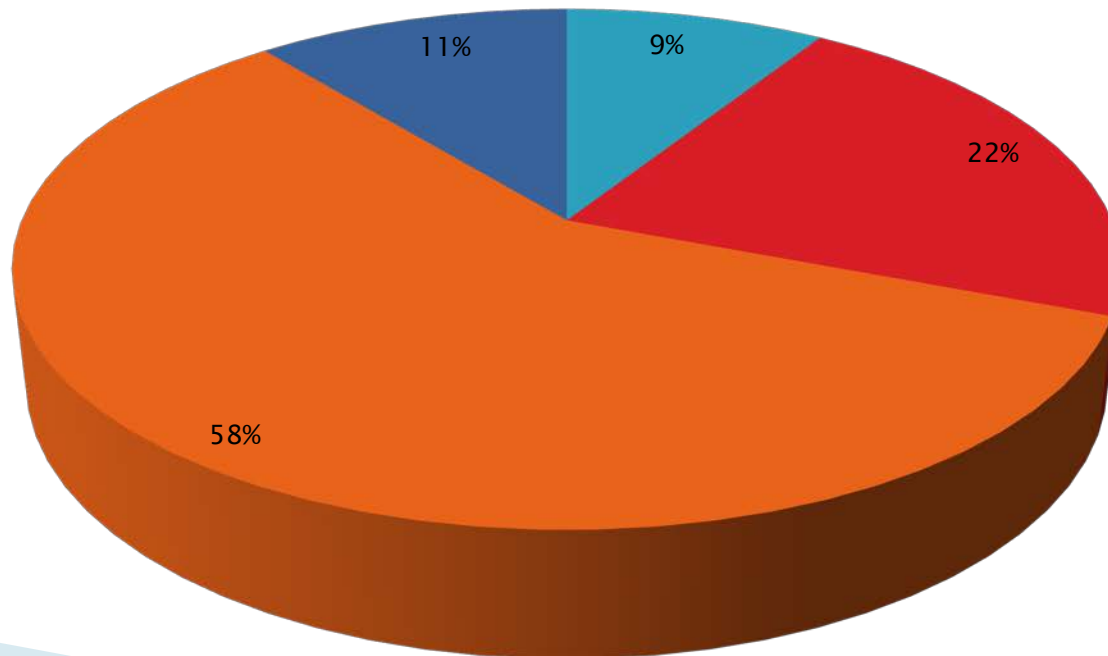
**Occupation du biotope (en %) de la biche 37985 - Secteur Tartagine**



91 % milieu forestier

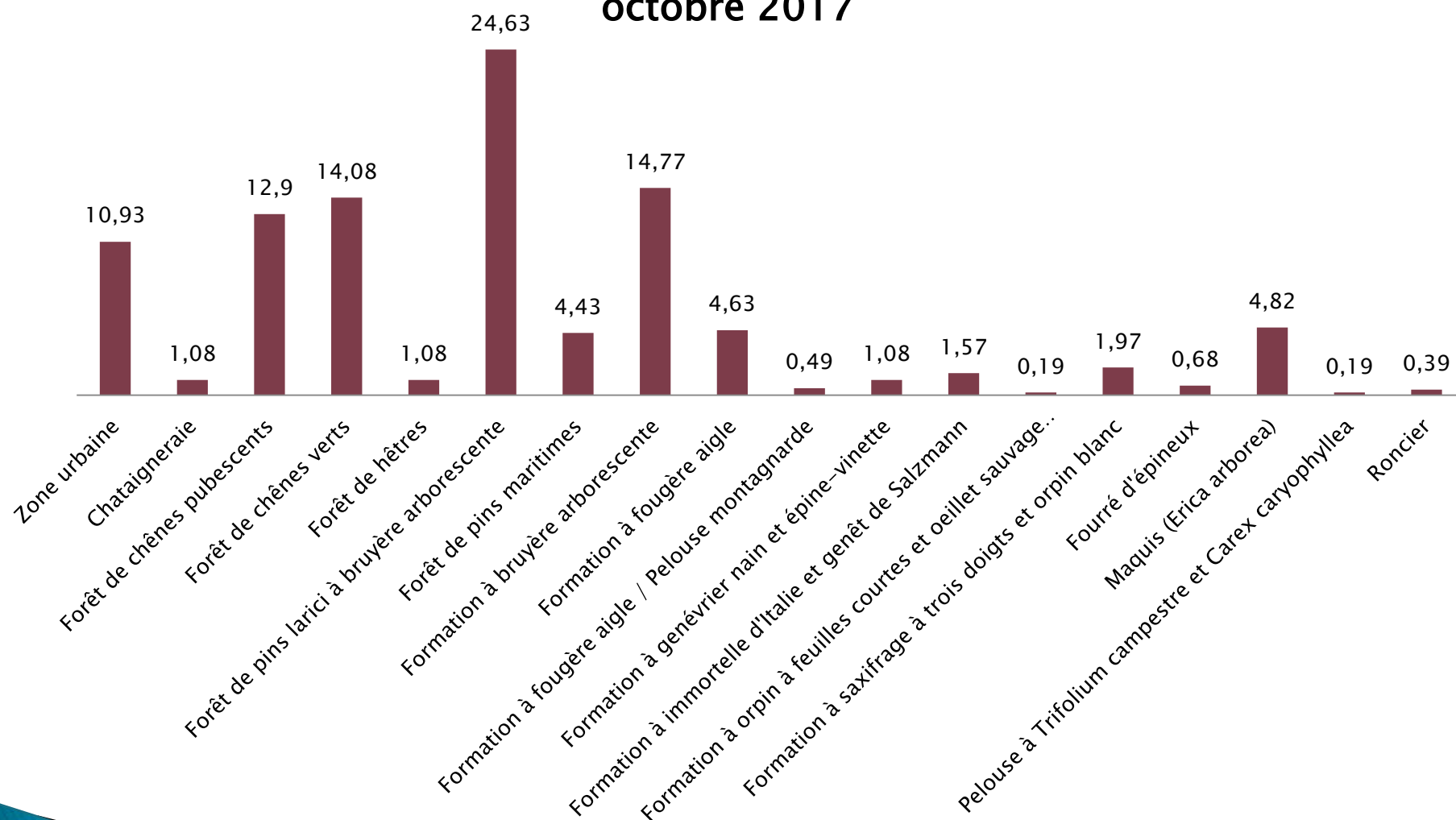
# Occupation des différentes strates végétales pour la biche 36216 – Secteur Centre-Corse – Venacais – Mars 2016 à octobre 2017

■ Strate herbacée ■ Strate arbustive ■ Strate arborée ■ Zone urbaine



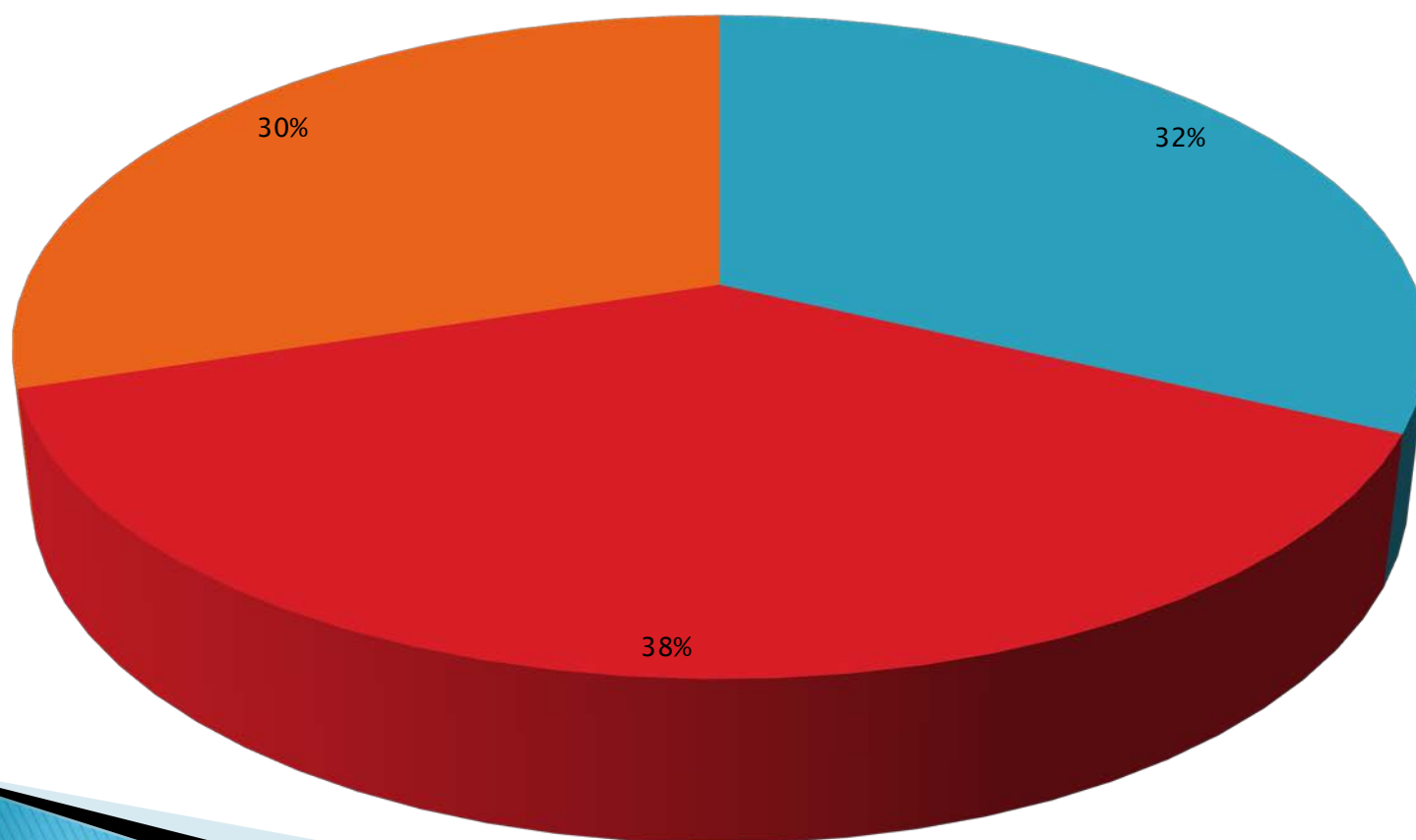


# Espèces et formations végétales dominantes occupées pour la biche 36216 – Secteur Centre-Corse – Venacais Mars 2016 à octobre 2017

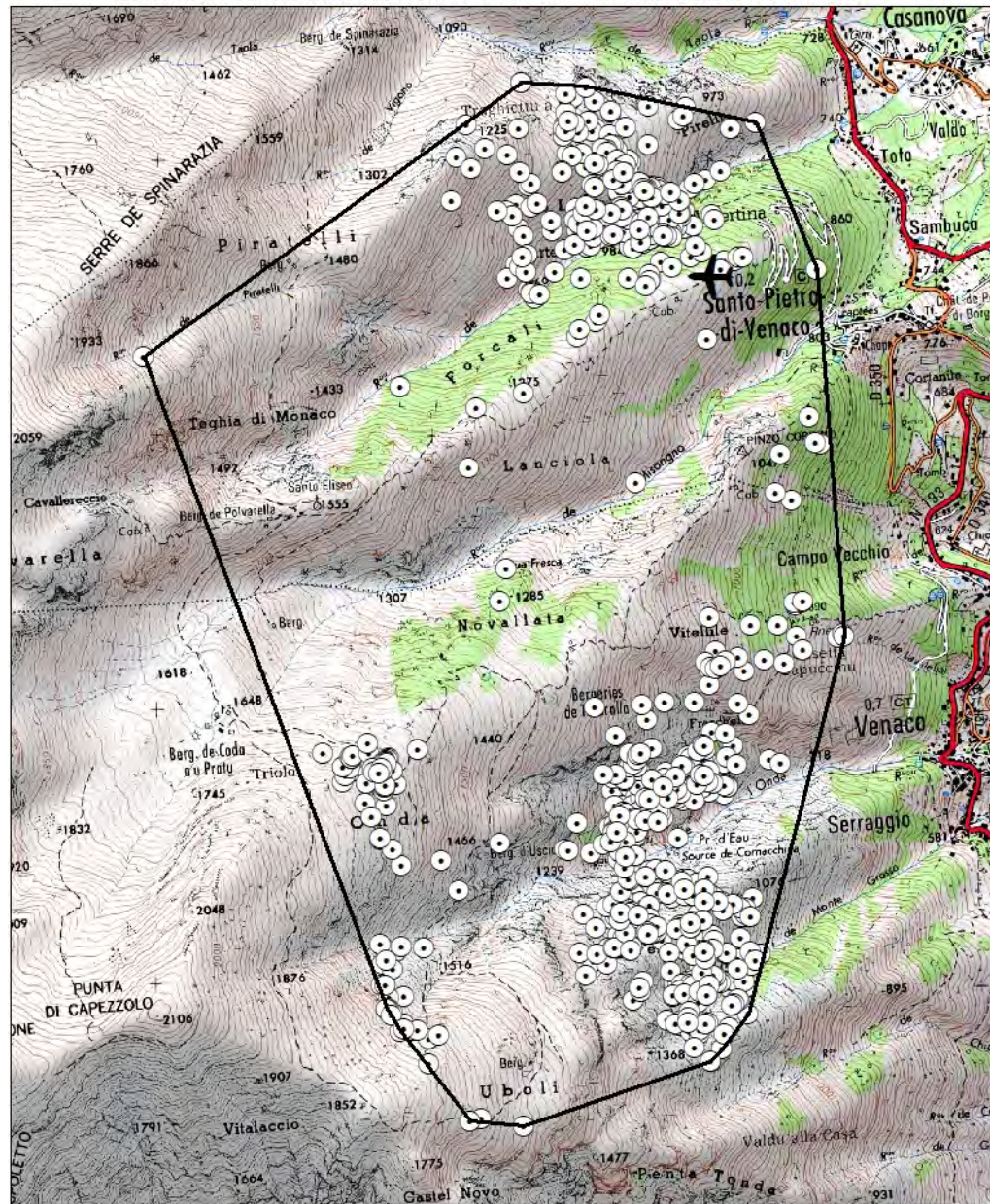


# Occupation des différentes strates végétales pour le cerf sarde 39111 – Secteur Centre Corse– Venacais– Mars 2016 à octobre 2017

■ Formation arbustive ■ Formation arborée ■ Formation herbacée







### Légende



Zone de lâchée du 15.3.16



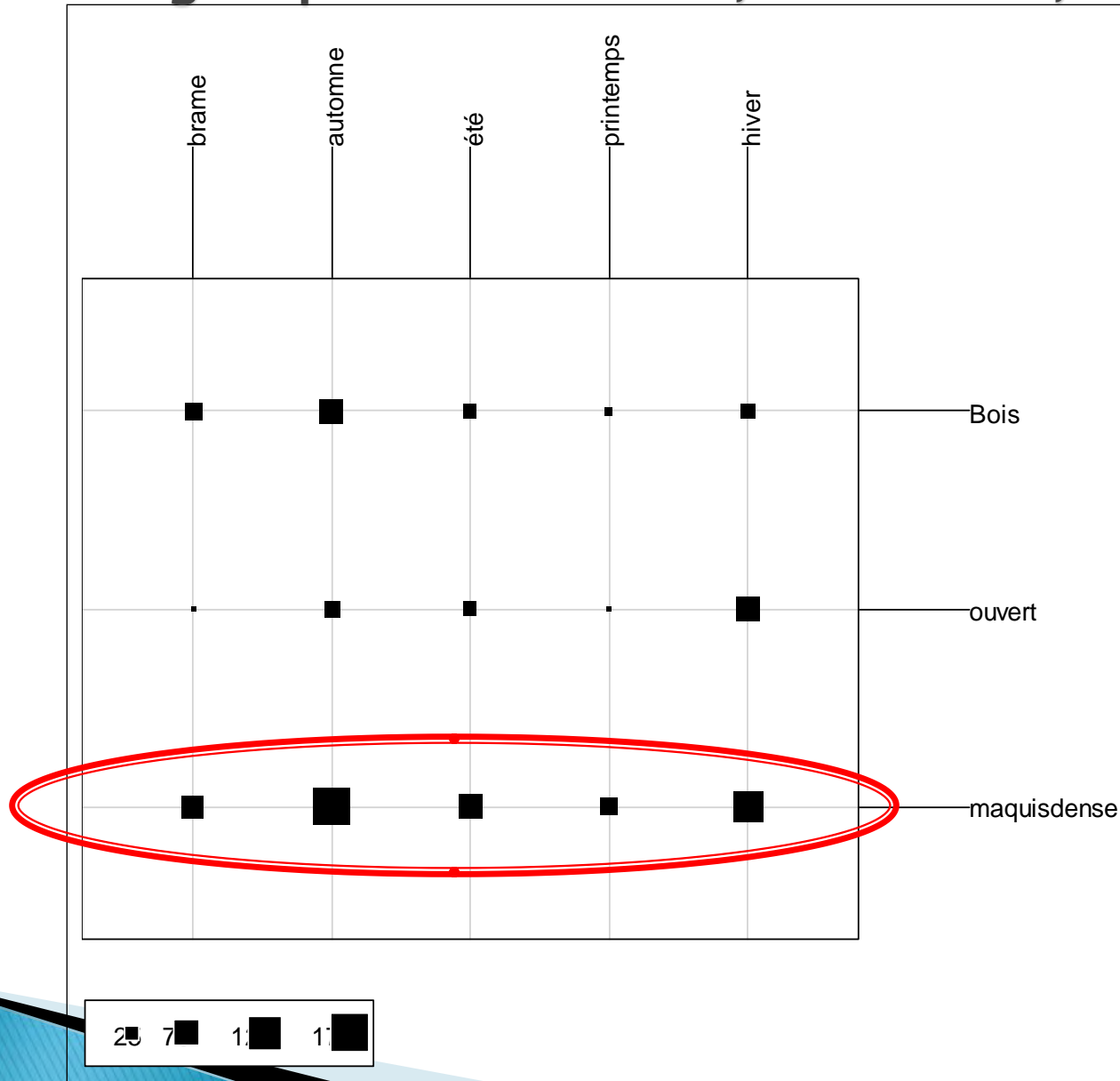
Domaine vital Cerf Sarde 39111 : 674 Ha

0      250      500      1 000 Meters



# Utilisation du biotope VENACAIS

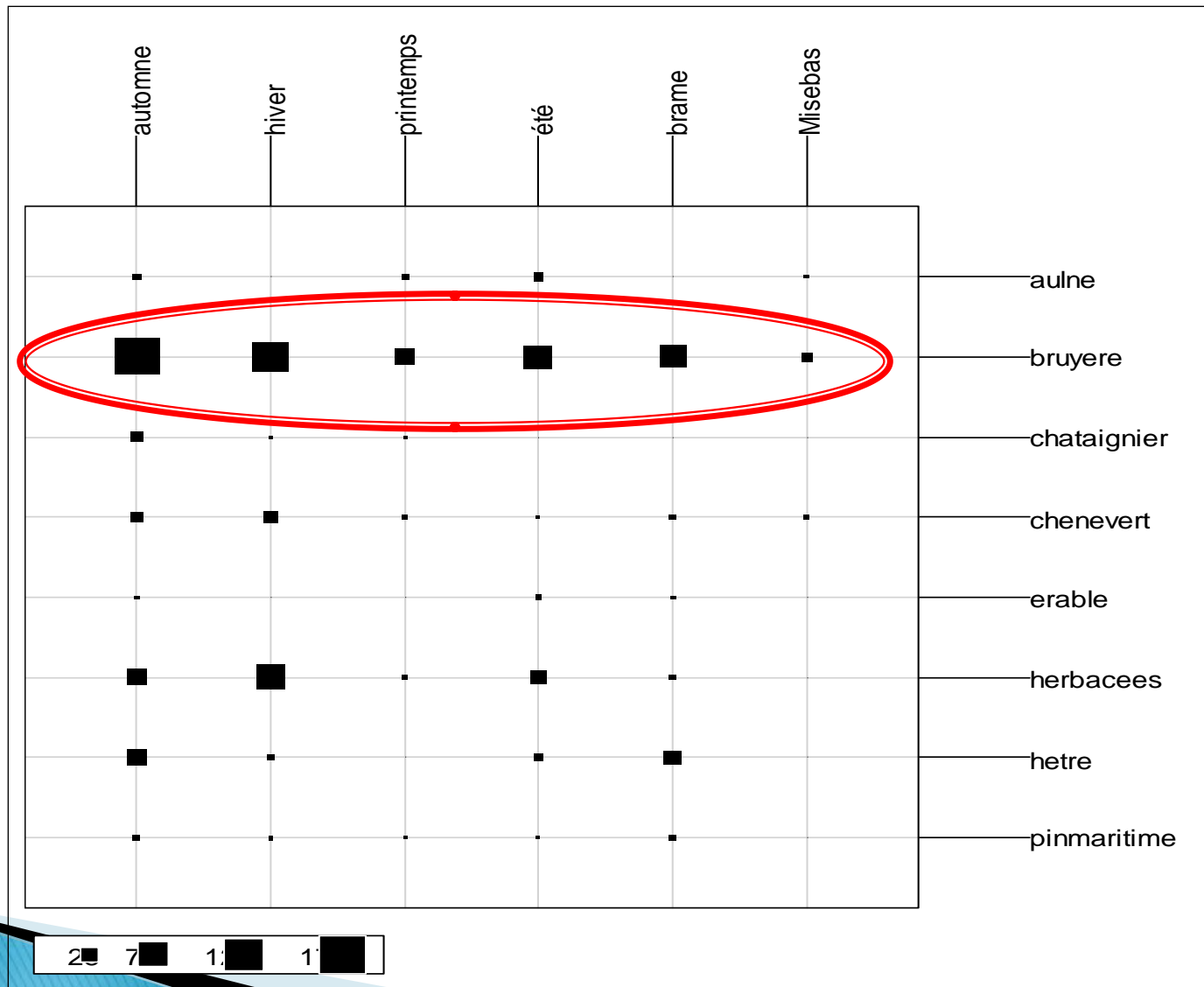
variables « groupes confondus », « saisons », « milieux »





# Utilisation du biotope VENACAIS

## variables « groupes confondus », « saisons », « espèces dominantes »



# Réalisation d'un IKA

## IKA\_Cerf de Corse\_Acqua acitosa



### Légende

- transect 1
- transect 2
- transect 3
- Aire de répartition\_cerf Fium'Orbu

0 200 400 800 Mètres

N



# Résultats de l'IKA nocturne 2015, 2016 et 2017

	sorties	date	2015	date	2016	date	2017	MOY	ET	IC	
nbr d'individus	1	09/05/2016	23	01/07/2016	3	04/07/2017	34				
	2	22/05/2015	13	15/07/2016	21	10/08/2017	24				
	3	30/06/2015	12	28/07/2016	15	31/08/2017	20				
	4	24/08/2015	32	11/08/2016	15	31/10/2017	37				
	5			23/09/2016	29	07/11/2017	32				
MOY			20,00		16,60		29,4	22,00	6,63	9,19	
ET			9,42		9,53		7,13				
IC			9,23		8,35		6,25				

**IKA moyen 2015, 2016, 2017  $(0.87+0.72+1.48/3) = 1.02$  cerfs/Km**

**Indice de reproduction moyen 2015 ,2016, 2017  $(0.56+0.49+0.83/3) = 0.63$  faons/biches**

## Légende

- transect 1
- transect 2
- transect 3
- Aire de répartition\_cerf Fium'Orbu

● Dicotyle  
● Cerf sub A  
● Jeune Cerf  
● IND

# Capture – marquage – recapture (CMR)





## N recaptures visuelles d'animaux marqués Letia

Date	Sexe	Classe d'âge	Boucle(s)	Collier VHF	Etat sanitaire apparent	Remarques	Age
1/9/14	M	8-10 ans	Blanche (G) Jaune (D)	Rouge 740	Bon	Isolé	10 ans
19/9/14	M	6-8 ans	Verte (D)	Non	Bon	Brame	7 ans
20/9/14	M	6-8 ans	Verte (D)	Non	Bon	Brame	7 ans
16/10/14	F	6-8 ans	Blanche / Blanche	Jaune 700	Bon	Suitée bichette et faon + mâle marqué 660	8 ans
24/10/14	F	7-9ans	Verte(D)/Blanche(G)	Non	Bon	Suitée d'un faon	8 ans
23/12/14	M	6-8 ans	Jaune (G)	Non	Bon	8 cors	7 ans
8/1/15	M	8-10 ans	Rouge / Rouge	Récupéré 660	Bon	8 cors	10 ans
12/1/15	M	4-6 ans	Jaune (G) / Rouge (D)	Non	Bon	8 cors	5 ans
21/9/15	M	6-8 ans	Verte (D) 7	Non	Bon	6 cors ; brame	7 ans
21/9/15	M	10-12 ans	Blanche (G) – jaune (D)	Non	Bon	8 cors ; brame	X

# CMR in natura :















2°C



2018-02-21

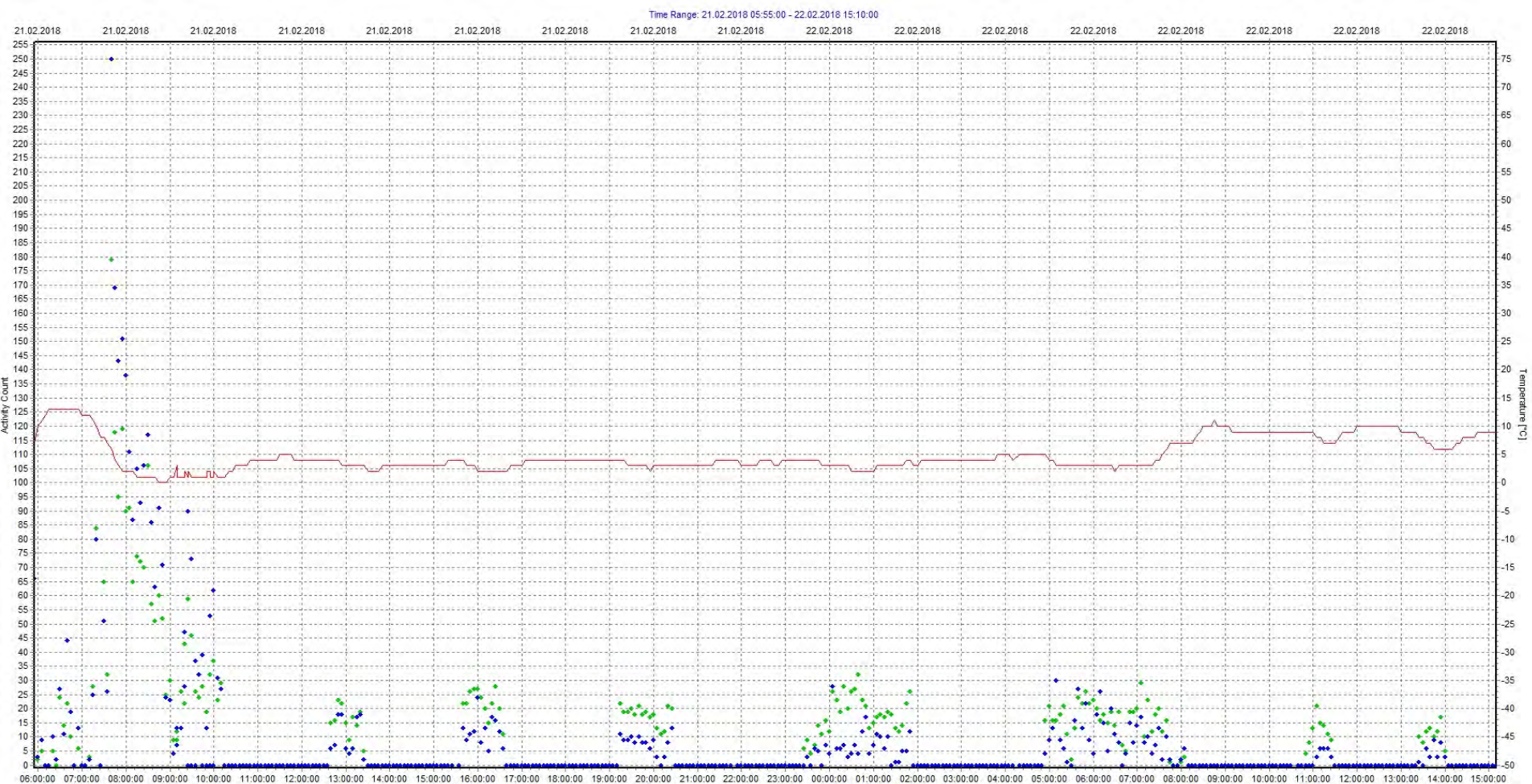
00:46:43



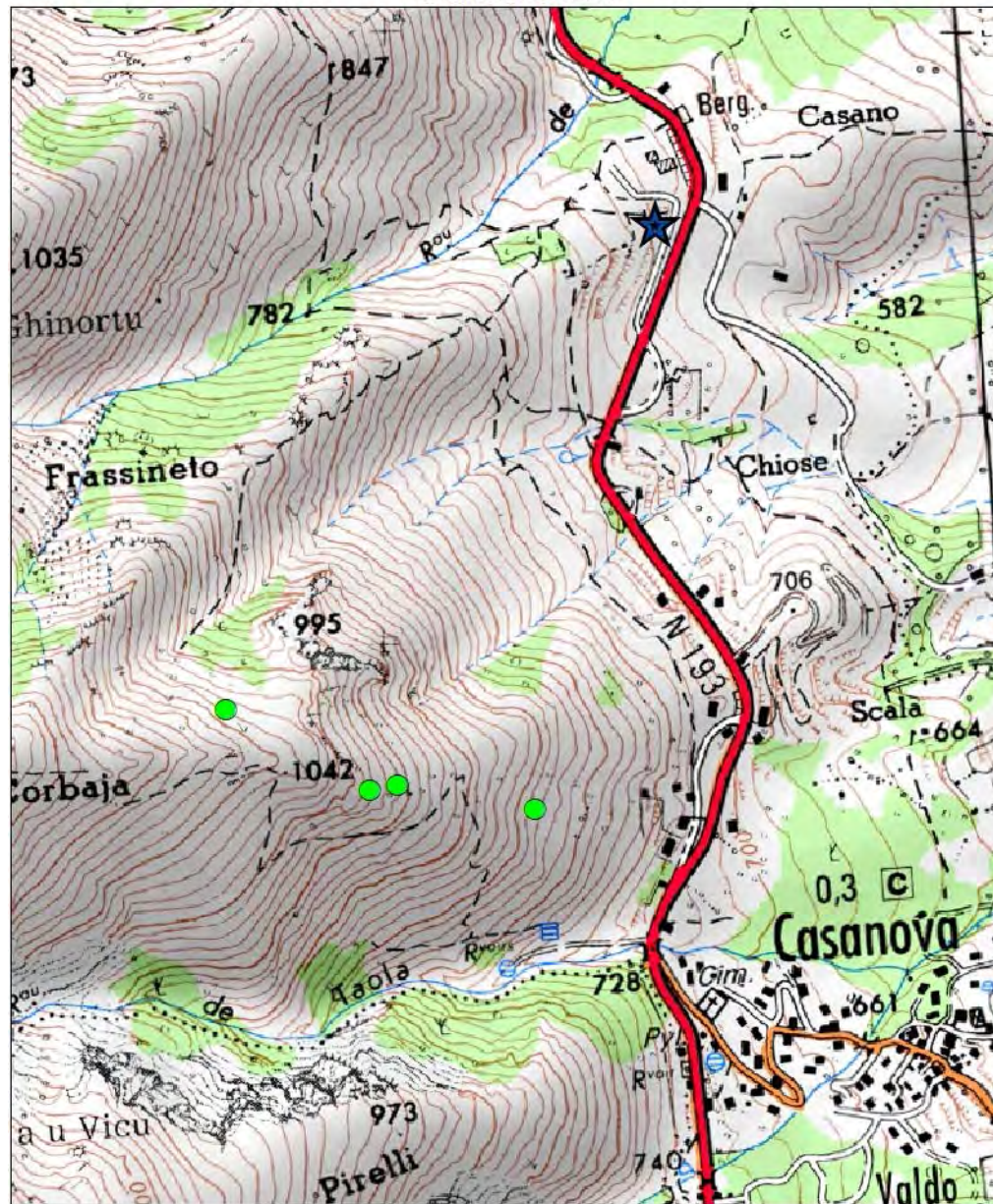
## PRIMO CERVO CATTURATO IN NATURA











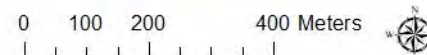
Légende



ENCLOS CAPTURE



Biche LIA 39121







# GRAZIE DELL'ATTENZIONE







# La gestione del cervo in Corsica

## Impostazione juridica

### Azione di sensibilizzazione



# Le statut de protection du *Cervus elaphus corsicanus*

- ▶ La sous-espèce, *Cervus elaphus corsicanus* figure à :
  - La liste rouge des espèces menacées de l'IUCN
    - l'annexe II de la convention de Berne (1979, ratifiée par la France en 1990)
  - aux annexes II et IV de la Directive Européenne “ Habitats, faune, flore ” de 1992
  - espèces dont la chasse est autorisée (arrêté ministériel du 26 juin 1987) arrêtés préfectoraux reconduits chaque année (espèce gibier avec CHASSE INTERDITE)

Liste des sous-espèces et populations ayant fait l'objet d'une évaluation particulière

Ordre	Nom scientifique	Nom commun	Sous-espèce ou Population	Catégorie Liste rouge France
Carnivores	<i>Felis silvestris</i>	Chat ganté	Ssp. <i>lybica</i>	DD
Artiodactyles	<i>Cervus elaphus</i>	Cerf de Corse	Ssp. <i>corsicanus</i>	EN
Cétacés	<i>Balaenoptera acutorostrata</i>	Petit rorqual	pop. Méditerranéenne	DD
			pop. Atlantique/Manche/Mer du Nord	LC
Cétacés	<i>Balaenoptera physalus</i>	Rorqual commun	pop. Méditerranéenne	NT
			pop. Atlantique/Manche/Mer du Nord	NT
Cétacés	<i>Delphinus delphis</i>	Dauphin commun	pop. Méditerranéenne	DD
			pop. Atlantique/Manche/Mer du Nord	LC
Cétacés	<i>Globicephala melas</i>	Globicéphale noir	pop. Méditerranéenne	DD
			pop. Atlantique/Manche/Mer du Nord	LC
Cétacés	<i>Stenella coeruleoalba</i>	Dauphin bleu et blanc	pop. Méditerranéenne	VU
			pop. Atlantique/Manche/Mer du Nord	LC
Cétacés	<i>Tursiops truncatus</i>	Grand dauphin	pop. Méditerranéenne	VU
			pop. Atlantique/Manche/Mer du Nord	LC
Cétacés	<i>Physeter macrocephalus</i>	Cachalot	pop. Méditerranéenne	EN
			pop. Atlantique/Manche/Mer du Nord	VU

Liste des mammifères Français protégés Source: WWW.UICN.fr



# la gestion du conflit cerf – activités anthropiques

Réalisation d'une étude juridique sur le statut de protection du cerf

Demande de classement auprès du ministère de l'écologie dans la liste des mammifères terrestres protégés => validée par :




Groupe Grands Ongulés,

CSRPN,

CDCFS Haute-Corse  
CDCFS Corse-du-Sud


**Dossier transmis fin 2015 par la DREAL au ministère de l'écologie**

**29.11.16** intervention député C.De Rocca Serra à l'assemblée nationale




**19.12.16** courrier commun fédération de chasse 2B, 2A, SM PNRC au MEEM  
demande renvoyée au directeur général de la DREAL

## SOLUTIONS :



**gestion cynégétique**, suivre l'orientation de l'étude juridique  
espèce protégée, encadrement par l'état (ONCFS, louveterie)  
sociétés de chasses locales => PNRC

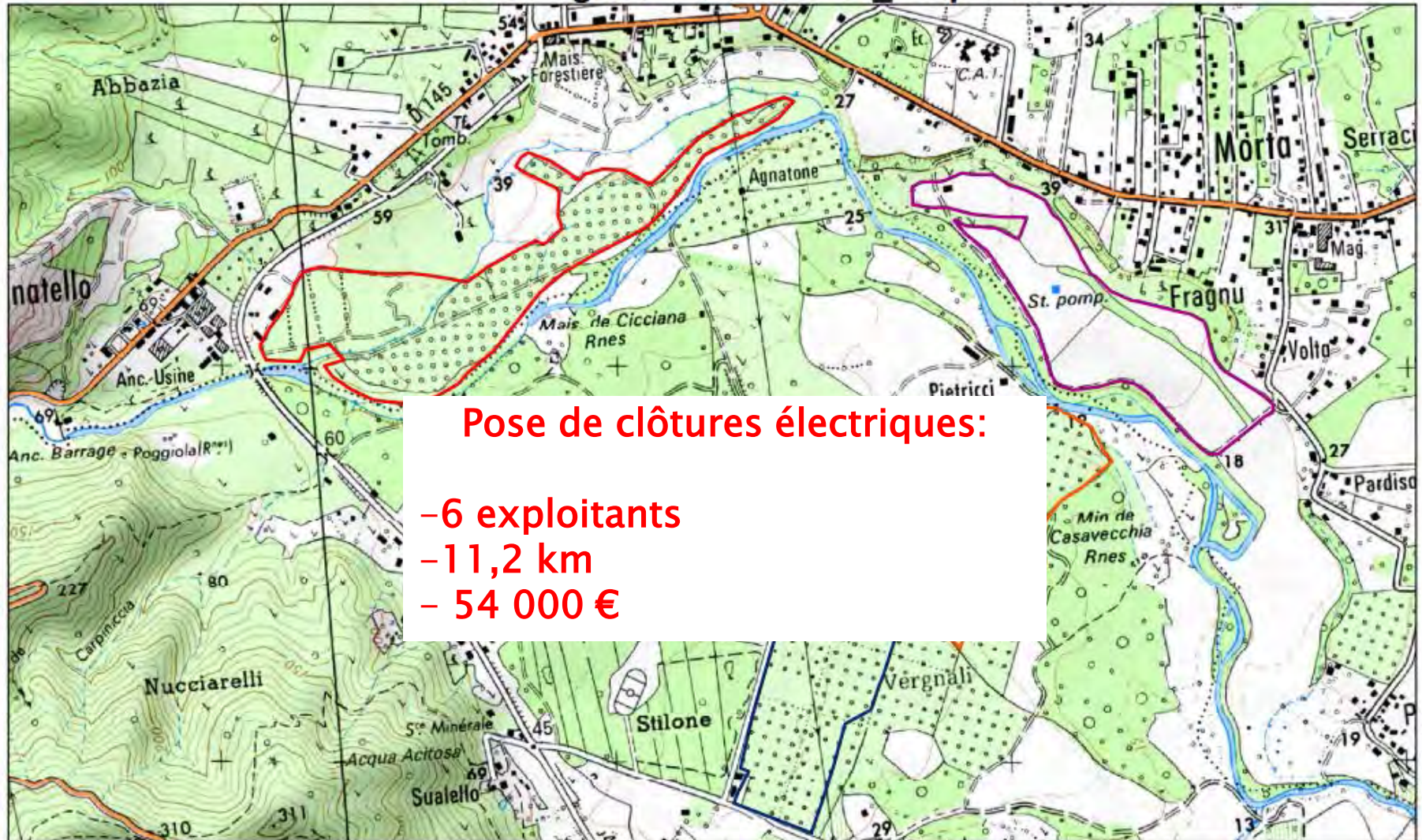


**problématique dégâts**, suivre l'orientation de l'étude juridique  
assurée par l'état  
concertation locale-financement de clôture, ODARC ?



# la gestion du conflit cerf – activités anthropiques

## Parcelles agricoles à clôturer Acqua acitosa



### Pose de clôtures électriques:

- 6 exploitants
- 11,2 km
- 54 000 €

### Légende

- |  |  |
|--|--|
|  25 Ha, 4000m, Combès / Dani |  15 Ha, 2200m, Guidicelli.B / Calendini |
|  20 Ha, 3000m, Bartolli      |  18Ha, 2000m, Guidicelli.Roger          |

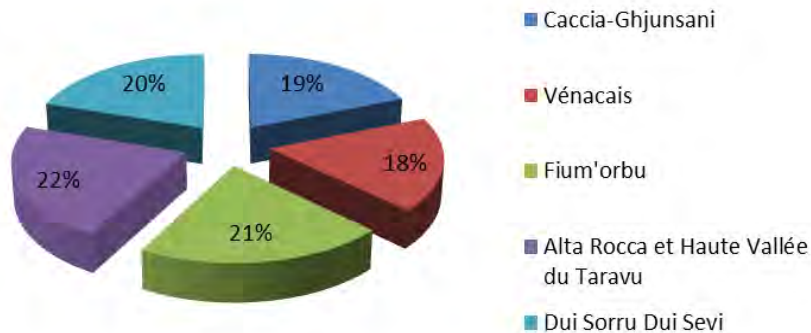
0 87,5 175 350 Mètres



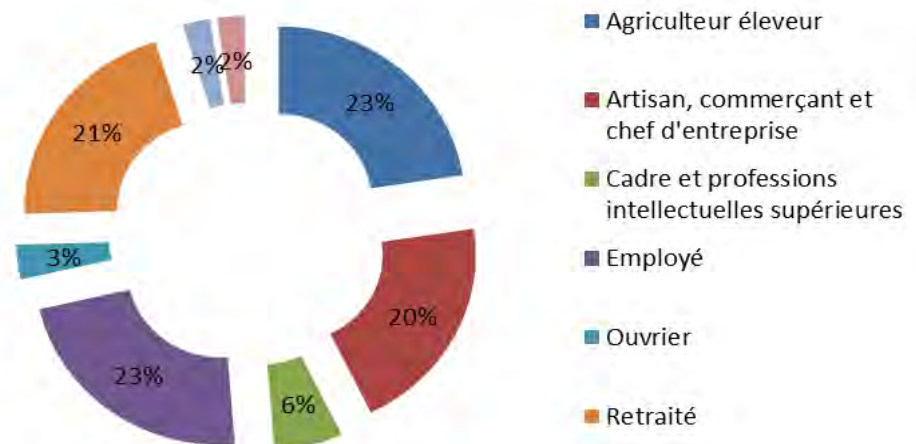
Source : S.Mondoloni, PNRC

# Etude socio-économique

## Evaluer le niveau de connaissance et le ressenti des populations

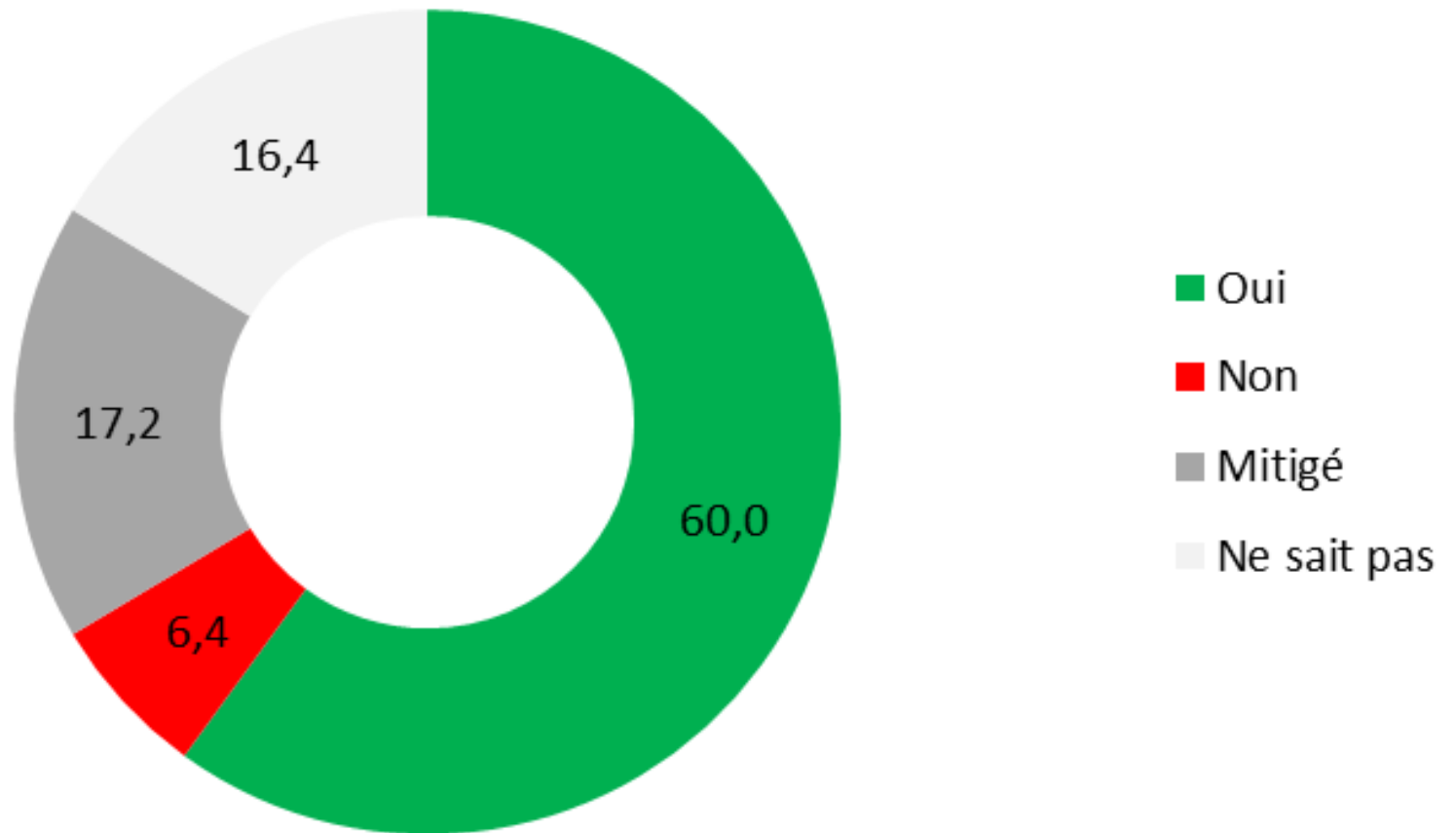


	Fréquence	%
<b>Moins de 20 ans</b>	1	0%
<b>De 20 à 34 ans</b>	39	16%
<b>De 35 à 49 ans</b>	61	24%
<b>De 50 à 65 ans</b>	87	35%
<b>Plus de 65 ans</b>	56	22%
<b>Système manquant</b>	6	2%
<b>Total</b>	250	100%

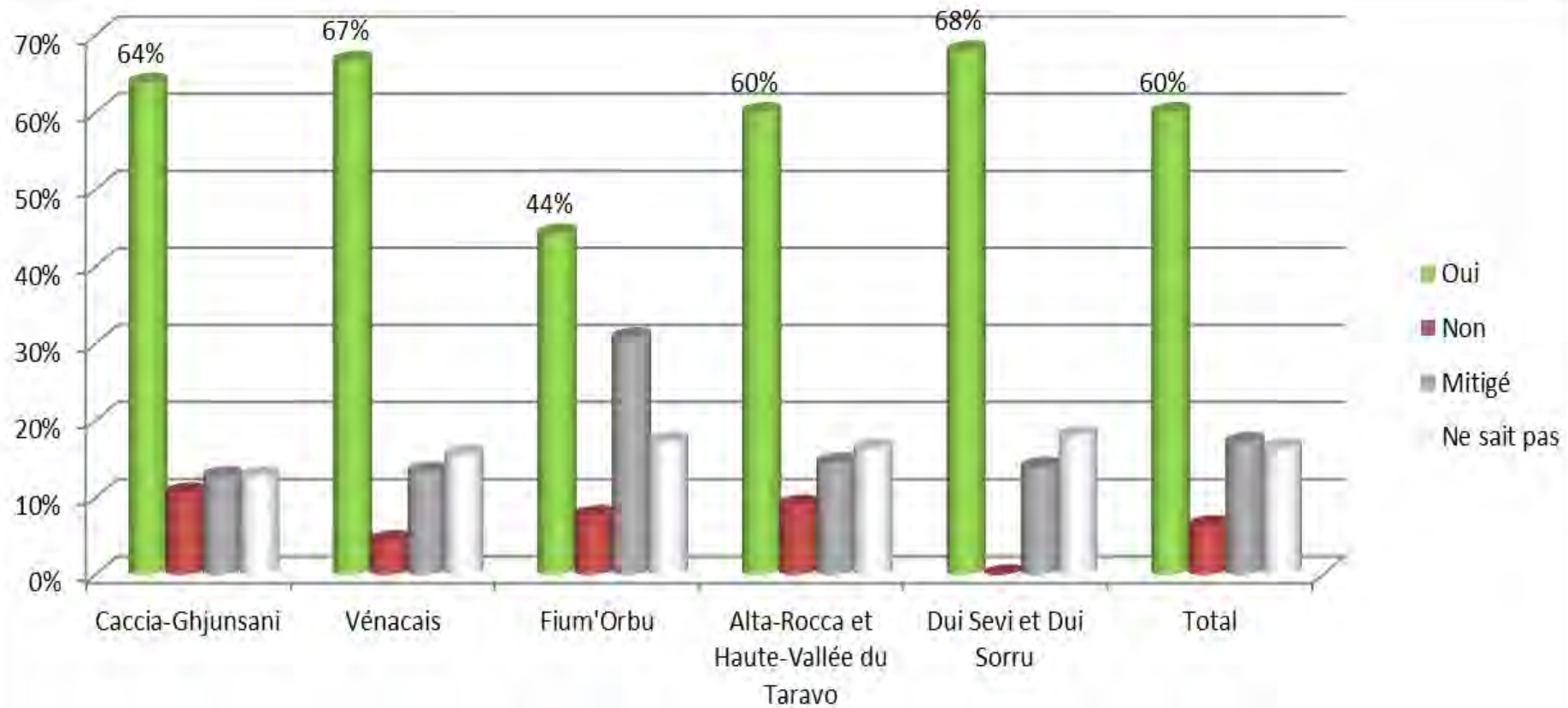




## Le programme est un succès

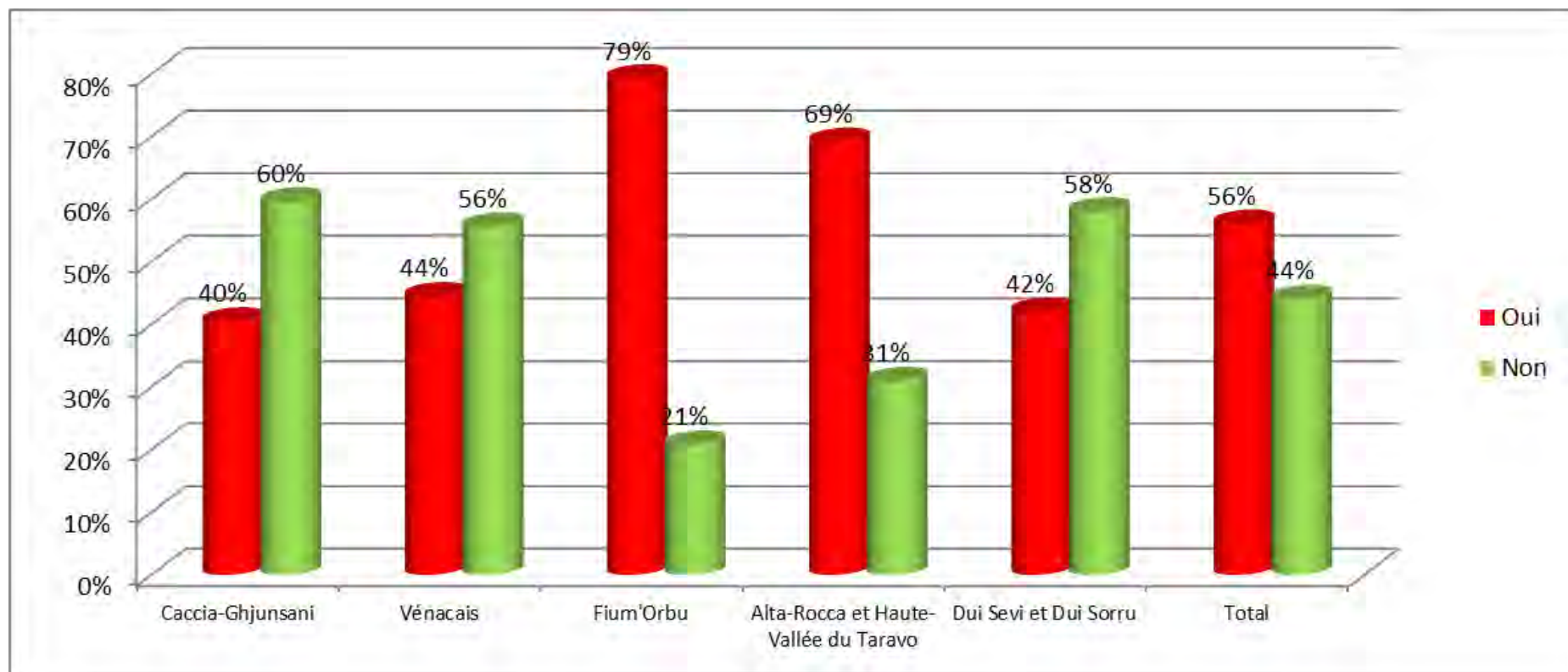


# Perception quant au succès du programme par microrégion

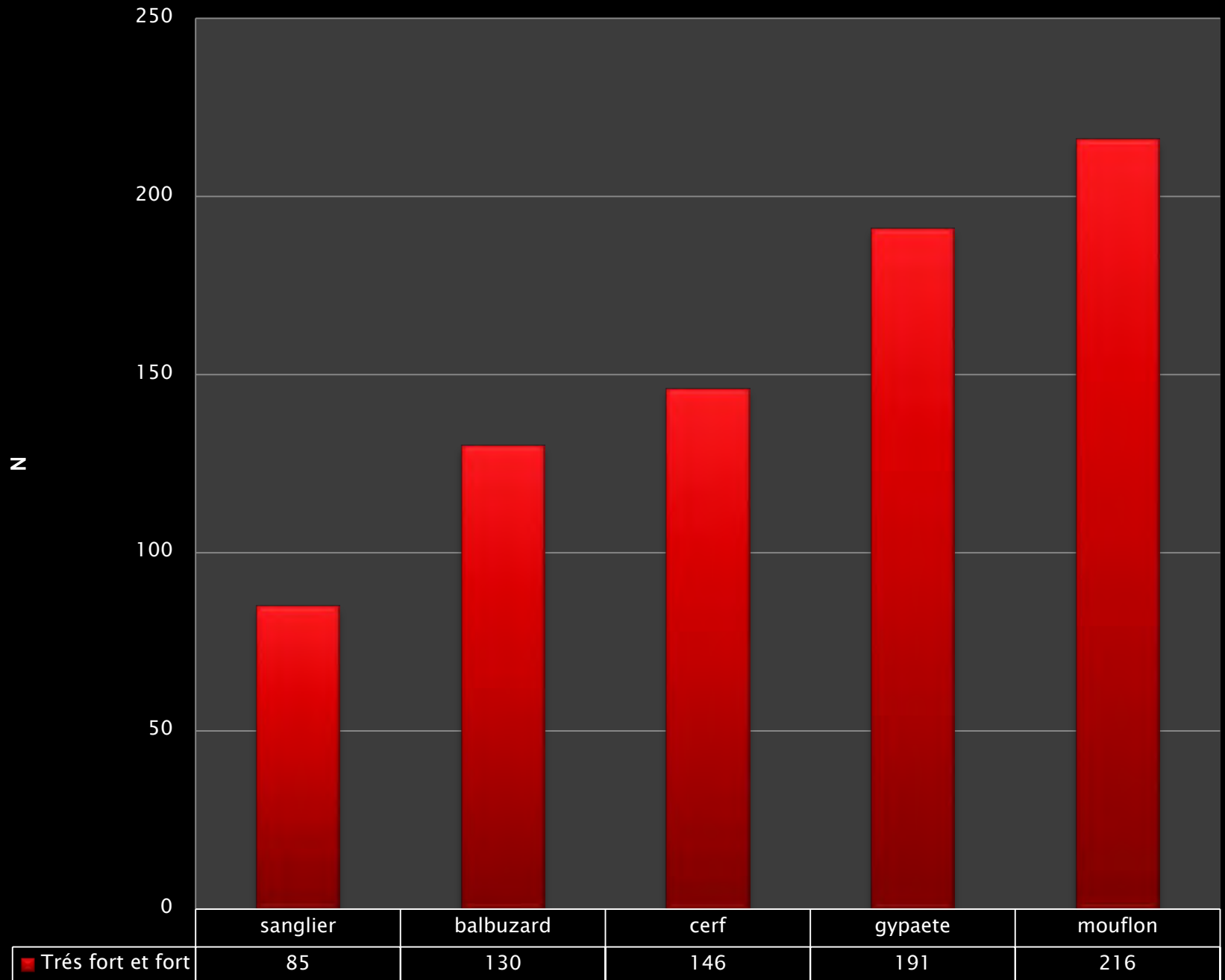




## Perte de production agricole par microrégion

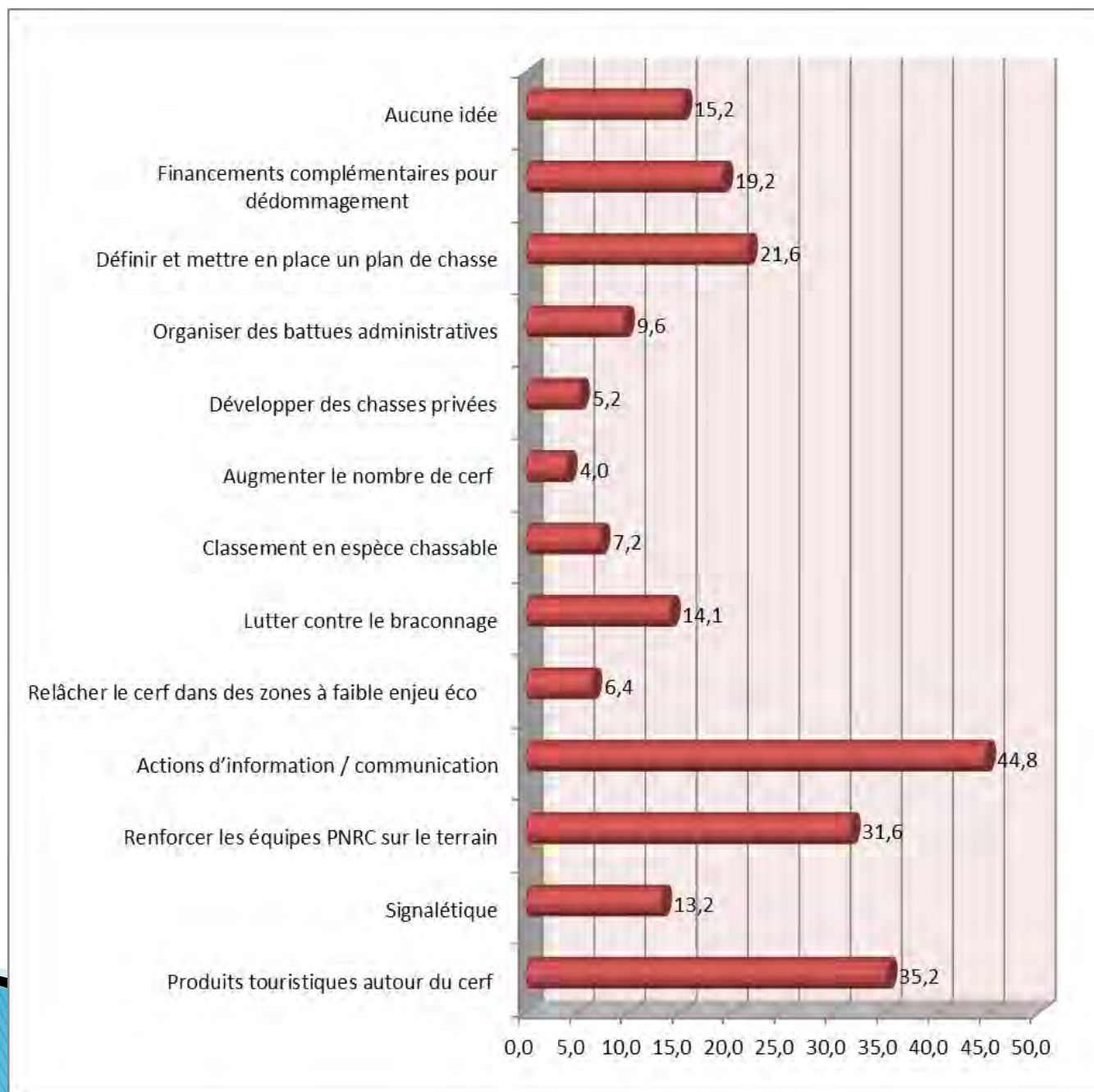


# Niveau d'attachement par espèces





## Pistes de recommandation suggérées par les répondants



# Ambition

Le programme de réintroduction du cerf un outil de développement socio-économique pour le territoire

# Objectifs

Suivre et encadrer le développement de l'espèce

Accroître les retombées socio-économiques autour du cerf

Inscrire les effets du programme dans la durée

# Actions

Etudier et mesurer

Maîtriser le développement de l'espèce

Structurer la destination comme une destination tourisme nature

Analyser les opportunités liées au tourisme cynégétique

Favoriser l'acceptabilité sociale

Elaborer un plan de communication grand public



# Sensibilisation

## Outils pédagogiques:

brochure « grand public »

brochure « scolaire »

exposition pédagogique 8 panneaux

## Animations :

réunions publiques,

soirée « découverte du brame »,

réalisation de 3 sentiers dédiés au cerf

### MOLTIFAO

## Dix cerfs seront réintroduits dans la commune le 18 mars

Il y a quelques jours, une réunion s'est tenue dans les locaux de la mairie de Moltifao sous la direction de Jacques Costa, maire de la commune et directeur du Parc naturel régional de la Corse. Au programme, plusieurs objectifs, et notamment la mise en place du lâcher de cerfs qui aura lieu sur la commune le 18 mars prochain. Il s'agissait également de faire un point sur le programme *Life Cerf* et sur les actions à venir en présence de Stevan Mondoloni, chargé du suivi de l'animal au sein du PNRC. Ce dernier a ensuite présenté le mode de suivi plus pointu et plus moderne qui sera pratiqué. Depuis sa mise en place en 1985, le programme a permis la réintroduction de plus de 240 animaux en Corse. Aujourd'hui, environ 1 000 cerfs sont présents dans cinq secteurs, dont celui de Moltifao. « Le but premier est d'éviter les atrocités comme cela a été le cas tout récemment sur la commune », soulignait Stevan Mondoloni.



Une réunion préalable au lâcher de cerfs prévu mi-mars s'est déroulée à la mairie.

(Photos Jeanne Pignatelli)

### « Apporter du sang neuf »

Partenaire du programme depuis 2007, un lâcher de cerfs avait été organisé à Moltifao, rencontrant un franc succès : « Une bonne acclimatation et une appropriation du territoire par l'animal ont été remarquées ». C'est donc pour cela qu'une nouvelle opération a été organisée.

Pour Stevan Mondoloni, l'objectif de cette nouvelle démarche est simple : « Apporter du sang neuf et une génétique différente avec des cerfs introduits depuis la région de Quercy ». Au total, dix animaux seront lâchés. Toutes les précautions seront prises en amont, puisqu'un « suivi sanitaire avec un diagnostic de différentes pathologies sera effectué pour écarter toute maladie. Des pous des collers pour une identification individuelle, seront également lieu ».

Concernant le transport, c'est à bord de véhicules, puis par hélicoptère que les animaux seront conduits jusqu'au

lieu du lâcher. Une opération pouvant être jugée délicate pour les non initiés, mais pas pour le spécialiste : « Ce sont des animaux résistants, toutes les précautions sont prises et il n'y a jamais eu de problèmes à ce niveau-là ».

### Suivi rigoureux de l'animal

À la suite de cette opération, de nombreuses méthodes de suivi seront mises en place : colliers émetteurs ou GPS, suivi à la jumelle, caméras thermiques, plusieurs points d'écoute, « afin d'acquiescer des connaissances sur les données vitales : les types de milieux fréquentés et les déplacements saisonniers de l'animal ».

Des captures en pleine nature à l'aide d'enclos amovibles sont également prévues pour réaliser régulièrement des diagnostics complets, effectuer les mesures et les poids.

D'ici six ans et la fin du programme,



Stevan Mondoloni, chargé du suivi du cerf au PNRC, a expliqué comment les 10 animaux seront introduits et suivis.

une régulation définitive de l'espèce est espérée, à condition que la protection soit totale, et que plus aucun ne soit

abattu, comme cela a été le cas fin janvier dans la commune... ARNAUD POGGI



# Mirador d'observation



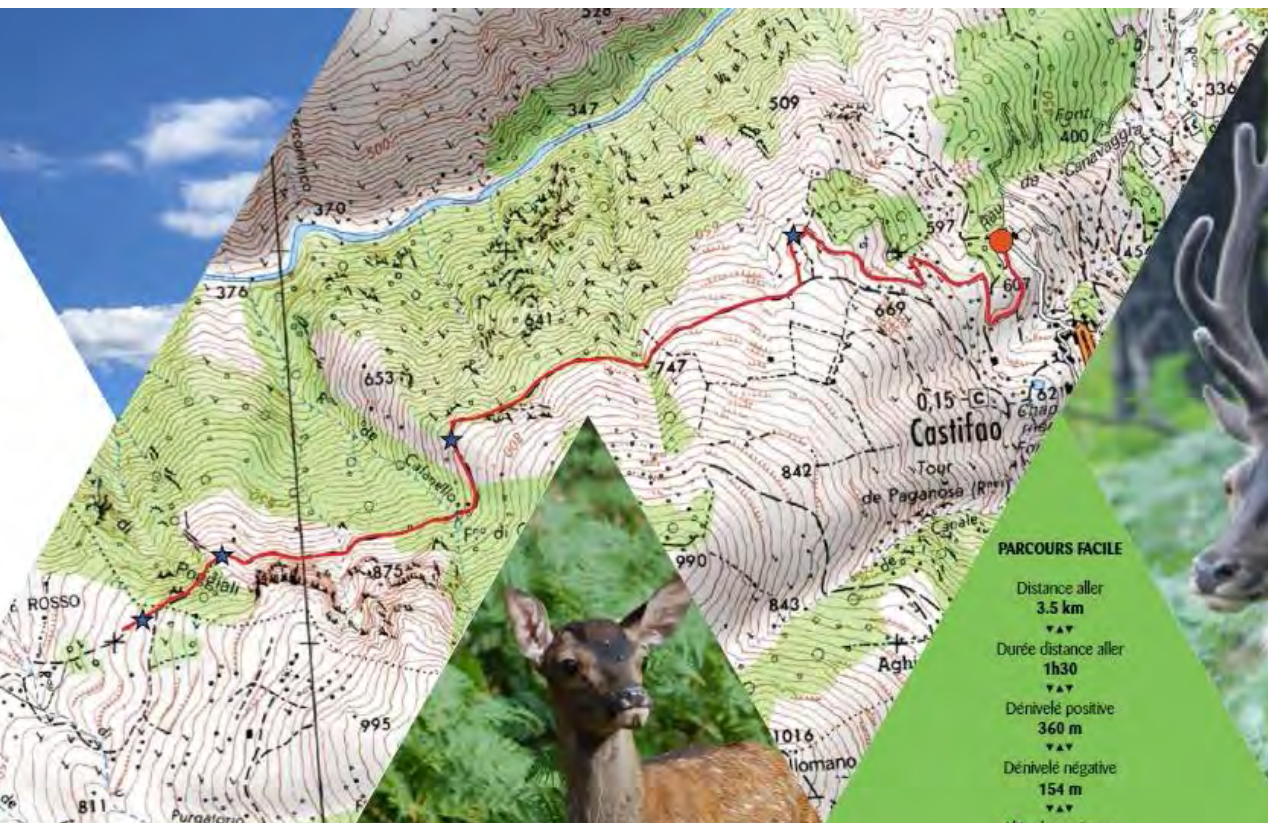




# Le cerf Corso Sarde

one  
deer  
two  
islands

U chjassu  
di u cervu  
corsu  
Sentier  
aller-retour  
1/4



## Légende

- ▼▼▼ Vous êtes ici
- ~ Sentier cerf
- ★ Postes d'observations conseillés

0 100 200 400 Mètres

Source : S.Mondolini PNRC



## PARCOURS FACILE

- Distance aller  
3.5 km
- ▼▼▼
- Durée distance aller  
1h30
- ▼▼▼
- Dénivelé positive  
360 m
- ▼▼▼
- Dénivelé négative  
154 m
- ▼▼▼
- Altitude maximum  
803 m
- ▼▼▼
- Altitude minimum  
573 m
- ▼▼▼
- Coordonnées GPS départ  
42°30'28.7-N 009°06'33.6-E
- ▼▼▼
- Coordonnées GPS arrivée  
42°30'02.2-N 009°04'52.2-E



Chasseurs 2A











# Sensibilisation : intensifier la lutte contre le braconage






# Orientations futures

rédaction du plan de gestion post-LIFE (2018) :

élaboration d'une gestion maîtrisée des effectifs en enclos

**Reconversion des enclos d'élevage en parcs de vision => Moltifau – Quenza**



gestion cynégétique, suivre l'orientation de l'étude juridique  
encadrement par l'état (ONCFS, louveterie)  
sociétés de chasses locales => PNRC



MERCI DE VOTRE ATTENTION

Questions diverses