

Bollettino nazionale di monitoraggio e previsione dello stato dei mari italiani

Centro Nazionale Crisi, Emergenze Ambientali e Danno
Centro Operativo di Sorveglianza Ambientale

3 dicembre 2025

Situazione attuale

Sono previste onde con H_{m0} intorno a 2 m nel **Canale d'Otranto**, sulle coste della Puglia e della Calabria ionica.

Previsioni per i giorni 4 – 6 dicembre 2025

Per il 4 dicembre sono previste onde con H_{m0} intorno a 3.5 m sulle coste della **Sardegna** occidentale. Nel **Mar Tirreno** meridionale e sulle coste della Sicilia settentrionale sono previste onde con H_{m0} intorno a 3 m. Nello **Stretto di Sicilia** e sulle coste della Sicilia meridionale sono previste onde con H_{m0} intorno a 4 m. Nel **Mare Adriatico** e sulle coste delle Marche sono previste onde con H_{m0} intorno a 2 m. Nel **Canale d'Otranto**, nel Golfo di Taranto e sulle coste della Puglia e della Calabria ionica sono previste onde con H_{m0} intorno a 3.5 m. Nel **Mar Ionio** e sulle coste della Sicilia orientale sono previste onde con H_{m0} intorno a 2 m.

Per il 5 dicembre sono previste onde con H_{m0} intorno a 3 m sulle coste della **Sardegna** occidentale. Nel **Mar Tirreno** meridionale e sulle coste della Calabria tirrenica sono previste onde con H_{m0} intorno a 2 m. Sulle coste della Sicilia settentrionale sono previste onde con H_{m0} intorno a 3.2 m. Nello **Stretto di Sicilia** e sulle coste della Sicilia meridionale sono previste onde con H_{m0} intorno a 3.5 m.

Nel **Mare Adriatico** e sulle coste della Puglia sono previste onde con H_{m0} intorno a 2 m. Nel **Mar Ionio** e sulle coste della Sicilia orientale sono previste onde con H_{m0} intorno a 2.5 m.

Per il 6 dicembre sono previste onde con H_{m0} intorno a 2.5 m sulle coste della **Sardegna** occidentale. Nel **Mar Tirreno** meridionale e sulle coste della Sicilia settentrionale sono previste onde con H_{m0} intorno a 2.5 m. Nello **Stretto di Sicilia** e sulle coste della Sicilia meridionale sono previste onde con H_{m0} intorno a 2.6 m. Nel **Mare Adriatico** e sulle coste della Puglia sono previste onde con H_{m0} intorno a 2.2 m.

Gli eventi previsti rientrano nel clima marino atteso.

Elenco delle figure

1	EUMETCast MTG FCI FDHSI airmass 03/12/2025 ore 08:20 UTC . . .	4
2	EUMETCast MTG FCI FDHSI IR10.5/Truecolor+LI AFR 03/12/2025 ore 08:20 UTC	4
3	MCWAF ISPRA - altezza significativa (H_{m0}) Mar Mediterraneo . . .	5
4	MCWAF ISPRA - altezza significativa (H_{m0}) Sardegna settentrionale	5
5	MCWAF ISPRA - altezza significativa (H_{m0}) Sardegna Meridionale .	6
6	MCWAF ISPRA - altezza significativa (H_{m0}) Canale di Sicilia	6
7	MCWAF ISPRA - altezza significativa (H_{m0}) Golfo di Taranto-Canale d'Otranto	7
8	MCWAF ISPRA - altezza significativa (H_{m0}) Mar Ionio	7

Inizio	Durata	Luogo	Massimo	H_{m0} [m]	T_p [s]	T_m [s]	Dir [°N]	R_T
04/12/25 03:00	giorni 3, ore 11	alghero	04/12/25 14:00	3.5	8.4	7.7	292.0	0.0
04/12/25 19:00	giorni 2, ore 1	palermo	05/12/25 20:00	3.3	8.4	7.4	305.0	n.d.
04/12/25 12:00	giorni 3, ore 8	mazara	04/12/25 20:00	4.1	10.2	8.6	279.0	0.4
04/12/25 00:00	giorni 0, ore 22	crotone	04/12/25 09:00	3.6	9.2	8.4	127.0	0.2
04/12/25 06:00	giorni 2, ore 10	monopoli	06/12/25 12:00	2.3	6.9	5.9	326.0	0.1

Tabella 1: mareggiate previste nei mari italiani nelle prossime 96 ore

Elenco mareggiate

In Tab.1 sono elencate tutte le mareggiate previste nei mari italiani, prendendo come riferimento le posizioni storiche delle boe RON per cui sono disponibili osservazioni utili per il calcolo del periodo di ritorno.

Elenco dei simboli

Dir Direzione media di provenienza delle onde

H_{m0} Altezza significativa spettrale [m]

R_T Periodo di ritorno [anni]

T_m Periodo medio spettrale [s]

T_p Periodo di picco spettrale [s]

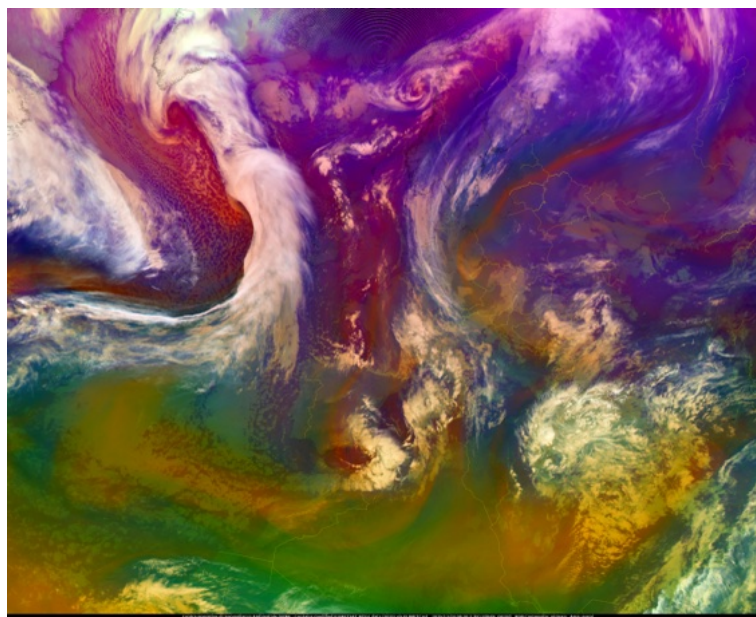


Figura 1: EUMETCast MTG FCI FDHSI airmass
03/12/2025 ore 08:20 UTC

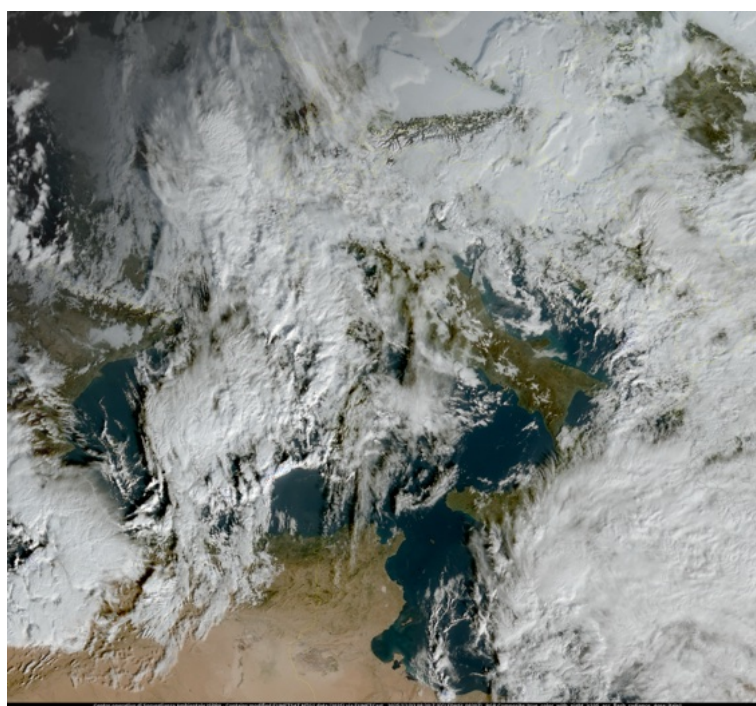
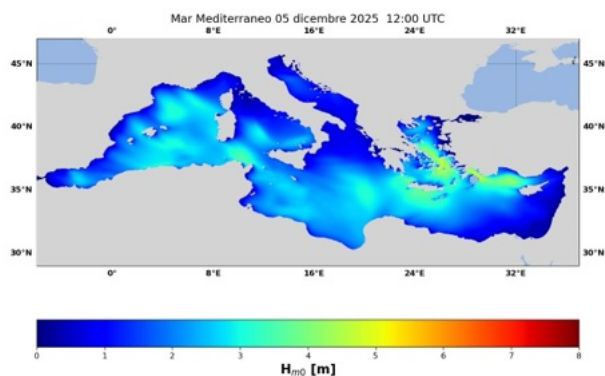
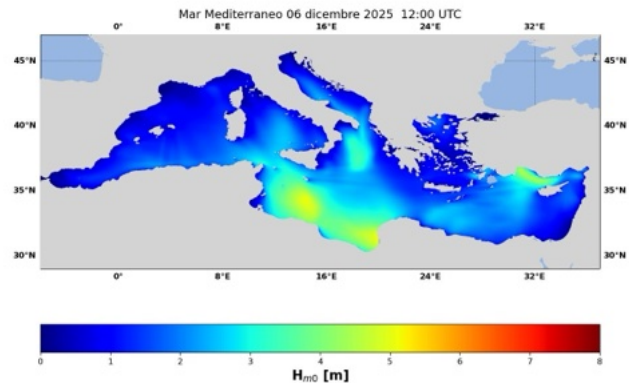


Figura 2: EUMETCast MTG FCI FDHSI IR 10.5/Truecolor+LI AFR
03/12/2025 ore 08:20 UTC

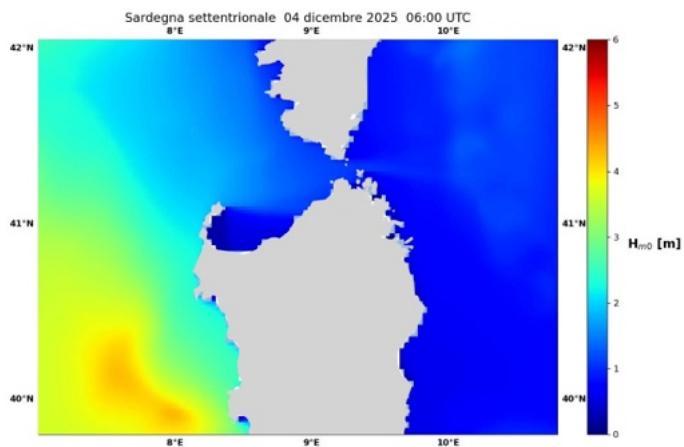


(a) ore 12 UTC 5/12/2025

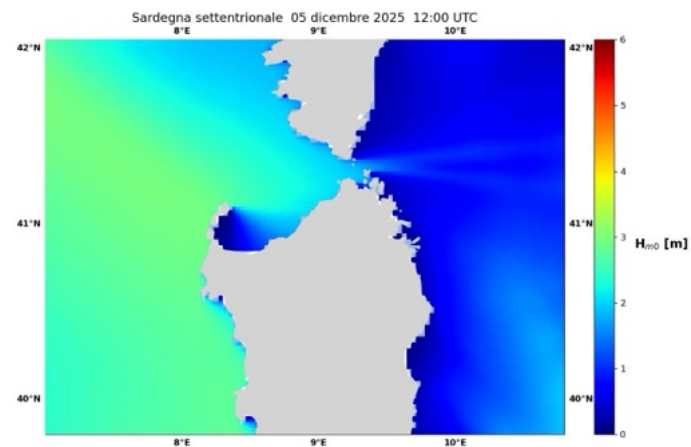


(b) ore 12 UTC 6/12/2025

Figura 3: MCWAF ISPRA - altezza significativa (H_{m0})
Mar Mediterraneo

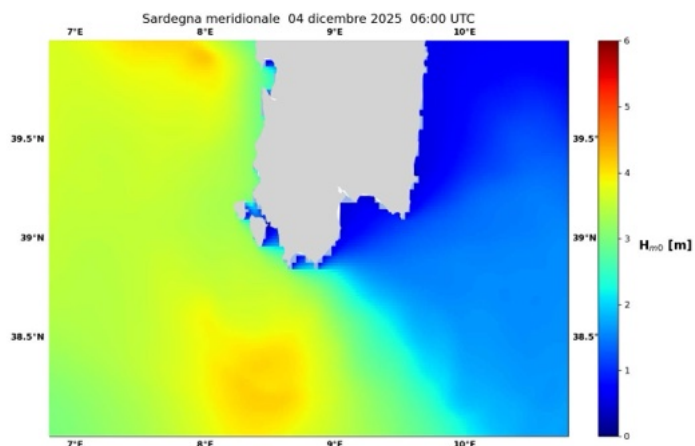


(a) ore 06 UTC 04/12/2025

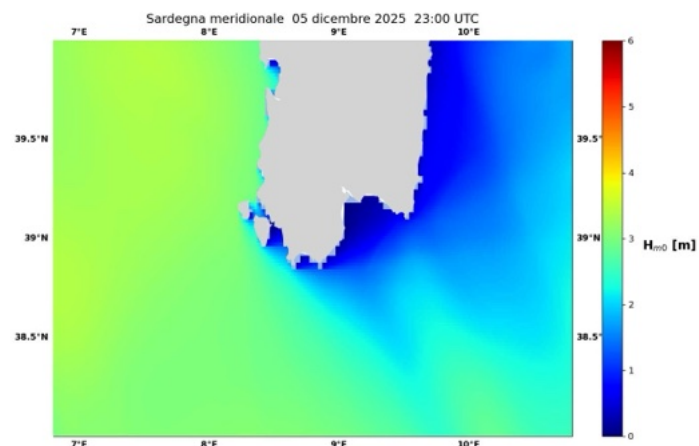


(b) ore 12 UTC 05/12/2025

Figura 4: MCWAF ISPRA - altezza significativa (H_{m0})
Sardegna settentrionale

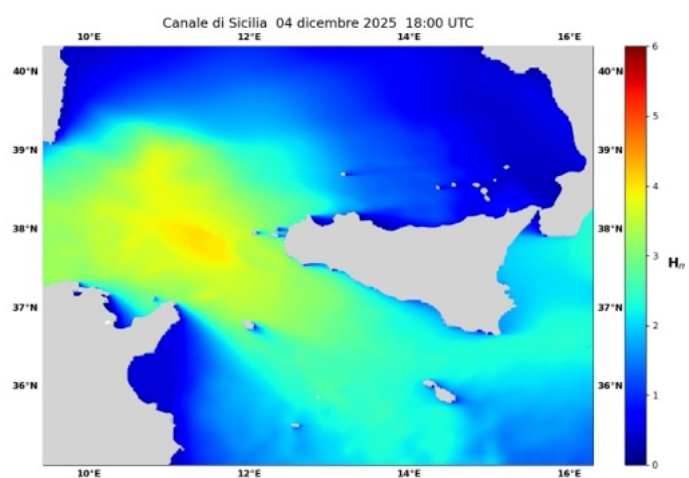


(a) ore 06 UTC 04/12/2025

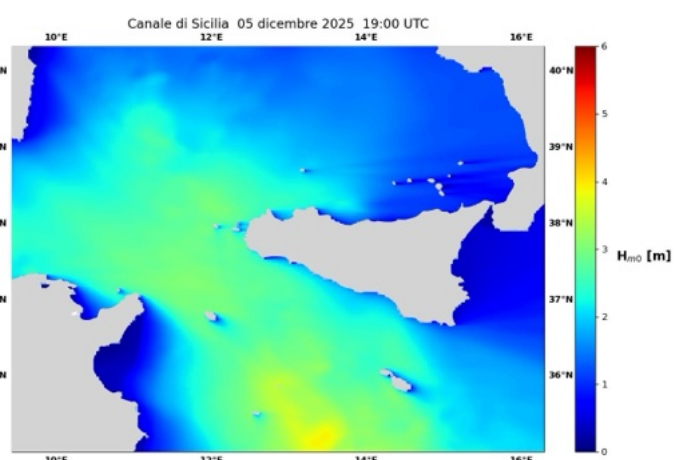


(b) ore 23 UTC 05/12/2025

Figura 5: MCWAF ISPRA - altezza significativa (H_{m0})
Sardegna Meridionale

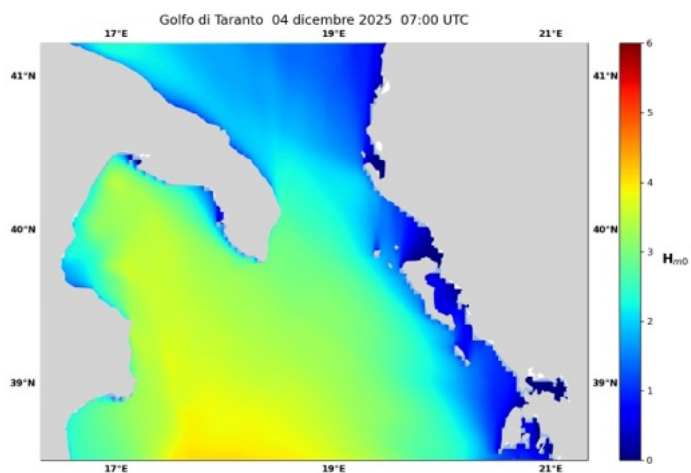


(a) ore 18 UTC 04/12/2025

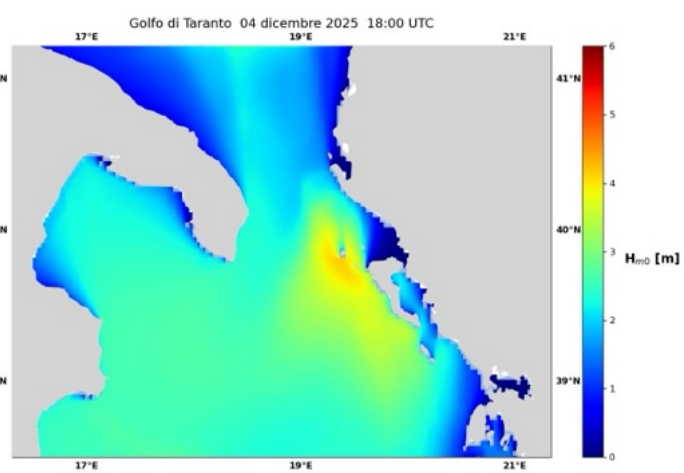


(b) ore 19 UTC 05/12/2025

Figura 6: MCWAF ISPRA - altezza significativa (H_{m0})
Canale di Sicilia

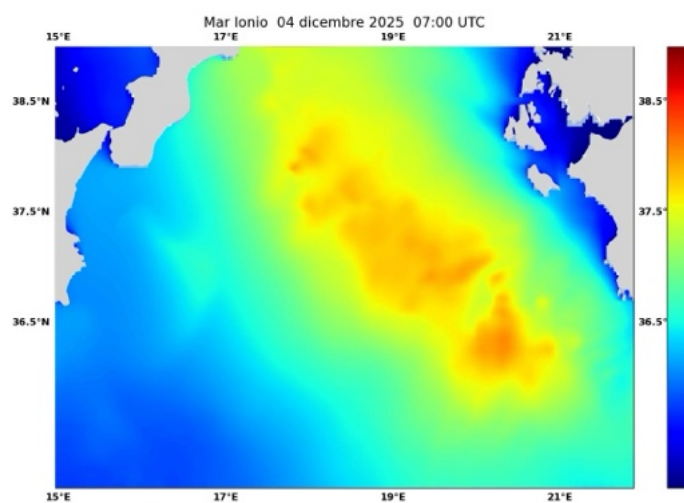


(a) ore 07 UTC 04/12/2025

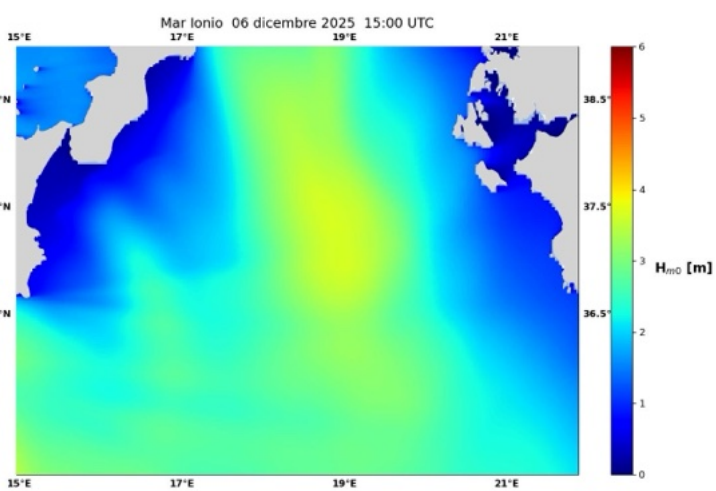


(b) ore 18 UTC 04/12/2025

Figura 7: MCWAF ISPRA - altezza significativa (H_{m0})
Golfo di Taranto-Canale d'Otranto



(a) ore 07 UTC 04/12/2025



(b) ore 15 UTC 06/12/2025

Figura 8: MCWAF ISPRA - altezza significativa (H_{m0})
Mar Ionio