

# Bollettino nazionale di monitoraggio e previsione dello stato dei mari italiani

Centro Nazionale Crisi, Emergenze Ambientali e Danno  
Centro Operativo di Sorveglianza Ambientale

4 dicembre 2025

## Situazione attuale

Sulle coste della **Sardegna** occidentale sono previste onde con  $H_{m0}$  intorno a 3.8 m. Nel **Mar Tirreno** meridionale e sulle coste della Sicilia settentrionale sono previste onde con  $H_{m0}$  intorno a 3.2 m. Nello **Stretto di Sicilia** e sulle coste della Sicilia meridionale sono previste onde con  $H_{m0}$  intorno a 3.7 m. Nel **Canale d'Otranto**, nel Golfo di Taranto e sulle coste della Puglia e della Calabria ionica sono previste onde con  $H_{m0}$  intorno a 4 m. Nel **Mar Ionio** e sulle coste della Sicilia orientale sono previste onde con  $H_{m0}$  intorno a 2 m.

## Previsioni per i giorni 5 – 7 dicembre 2025

Per il 5 dicembre sono previste onde con  $H_{m0}$  intorno a 3.4 m sulle coste della **Sardegna** occidentale. Nel **Mar Tirreno** meridionale e sulle coste della Calabria tirrenica sono previste onde con  $H_{m0}$  intorno a 2 m. Sulle coste della Sicilia settentrionale sono previste onde con  $H_{m0}$  intorno a 2.5 m. Nello **Stretto di Sicilia** e sulle coste della Sicilia meridionale sono previste onde con  $H_{m0}$  intorno a 3 m. Nel **Mare Adriatico** e sulle coste della Puglia sono previste onde con  $H_{m0}$  intorno a 2 m. Nel **Mar Ionio** e sulle coste della Sicilia orientale sono previste onde con  $H_{m0}$  intorno a 2.5 m.

Per il 6 dicembre sono previste onde con  $H_{m0}$  intorno a 2.5 m sulle coste della **Sardegna** occidentale. Nel **Mar Tirreno** meridionale e sulle coste della Sicilia settentrionale sono previste onde con  $H_{m0}$  intorno a 2.4 m. Nello **Stretto di Sicilia** e sulle coste della Sicilia meridionale sono previste onde con  $H_{m0}$  intorno a 3 m. Nel **Mare Adriatico** e sulle coste della Puglia sono previste onde con  $H_{m0}$  intorno a 2.5 m.

Gli eventi previsti rientrano nel clima marino atteso.

## Elenco delle figure

1	EUMETCast MTG FCI FDHSI airmass 04/12/2025 ore 09:10 UTC . . .	4
2	EUMETCast MTG FCI FDHSI IR 10.5/Truecolor+LI AFR 04/12/2025 ore 09:10 UTC . . . . .	4
3	MCWAF ISPRA - altezza significativa ( $H_{m0}$ ) Mar Mediterraneo . . .	5
4	MCWAF ISPRA - altezza significativa ( $H_{m0}$ ) Sardegna settentrionale	5
5	MCWAF ISPRA - altezza significativa ( $H_{m0}$ ) Sardegna Meridionale .	6
6	MCWAF ISPRA - altezza significativa ( $H_{m0}$ ) Canale di Sicilia . . . .	6
7	MCWAF ISPRA - altezza significativa ( $H_{m0}$ ) Mar Adriatico meridionale	7
8	MCWAF ISPRA - altezza significativa ( $H_{m0}$ ) Golfo di Taranto-Canale d'Otranto . . . . .	7
9	MCWAF ISPRA - altezza significativa ( $H_{m0}$ ) Mar Ionio . . . . .	8

Inizio	Durata	Luogo	Massimo	$H_{m0}$ [m]	$T_p$ [s]	$T_m$ [s]	Dir [°N]	$R_T$
04/12/25 03:00	giorni 2, ore 1	alghero	04/12/25 10:00	3.8	9.2	7.8	295.0	0.0
04/12/25 14:00	giorni 2, ore 6	palermo	04/12/25 20:00	3.2	9.2	8.1	277.0	n.d.
04/12/25 10:00	giorni 3, ore 7	mazara	04/12/25 19:00	3.8	9.2	8.3	280.0	0.3
04/12/25 01:00	giorni 0, ore 14	crotone	04/12/25 02:00	3.8	8.4	8.2	128.0	0.3
04/12/25 05:00	giorni 2, ore 14	monopoli	04/12/25 09:00	3.0	6.9	6.3	102.0	0.2
05/12/25 03:00	giorni 0, ore 7	cetraro	05/12/25 06:00	2.4	9.2	7.9	246.0	n.d.

Tabella 1: mareggiate previste nei mari italiani nelle prossime 96 ore

## Elenco mareggiate

In Tab.1 sono elencate tutte le mareggiate previste nei mari italiani, prendendo come riferimento le posizioni storiche delle boe RON per cui sono disponibili osservazioni utili per il calcolo del periodo di ritorno.

## Elenco dei simboli

$Dir$  Direzione media di provenienza delle onde

$H_{m0}$  Altezza significativa spettrale [m]

$R_T$  Periodo di ritorno [anni]

$T_m$  Periodo medio spettrale [s]

$T_p$  Periodo di picco spettrale [s]

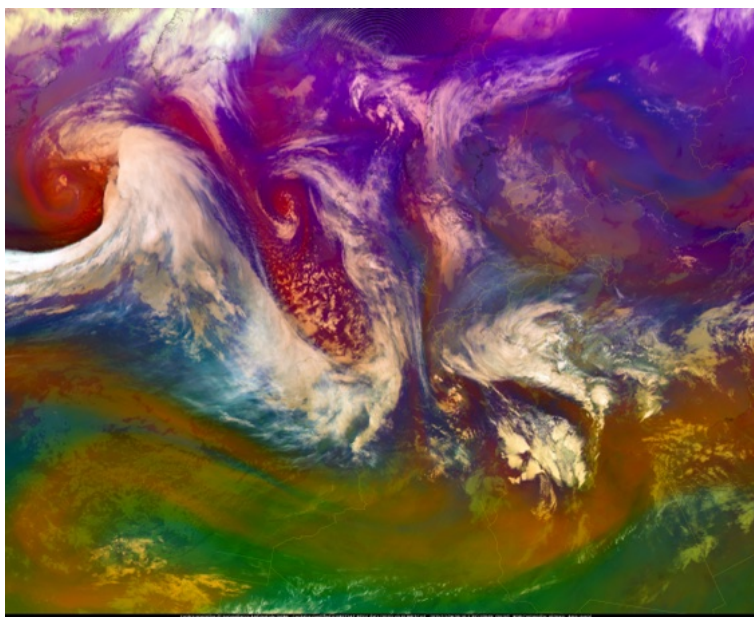


Figura 1: EUMETCast MTG FCI FDHSI airmass  
04/12/2025 ore 09:10 UTC

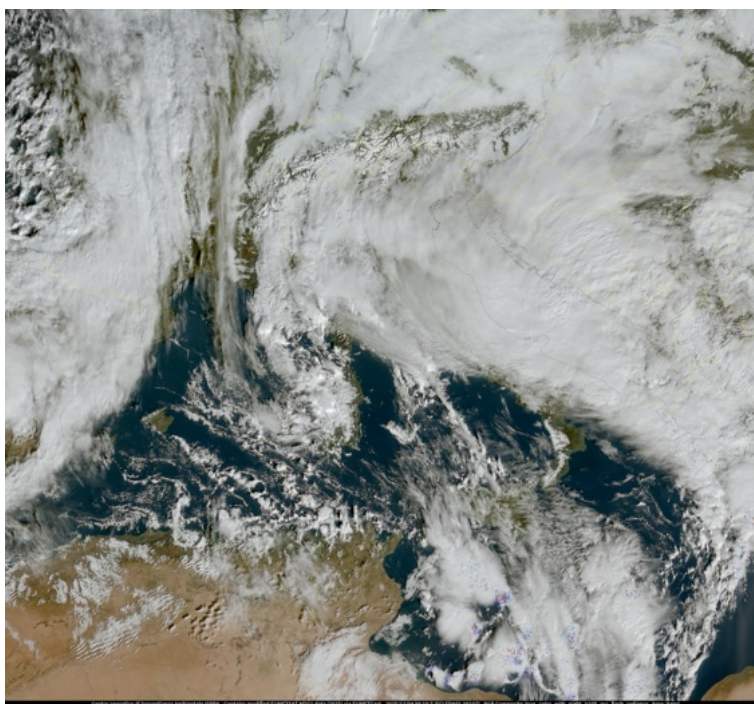
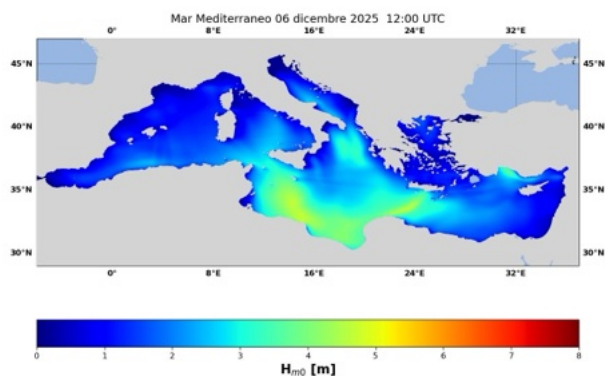
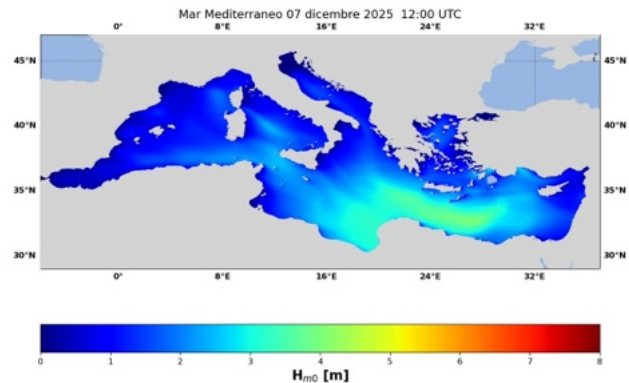


Figura 2: EUMETCast MTG FCI FDHSI IR 10.5/Truecolor+LI AFR  
04/12/2025 ore 09:10 UTC

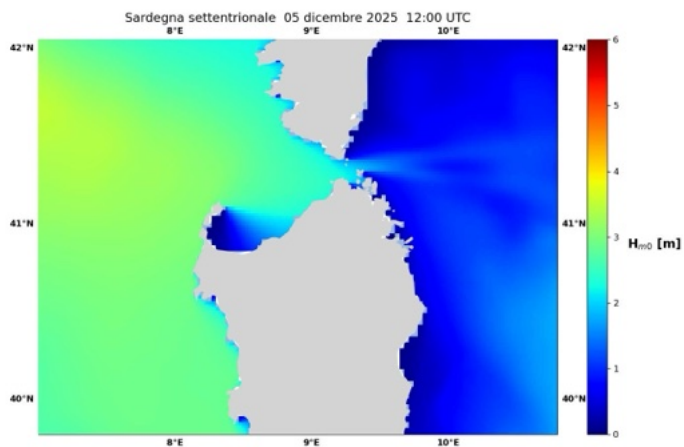


(a) ore 12 UTC 6/12/2025

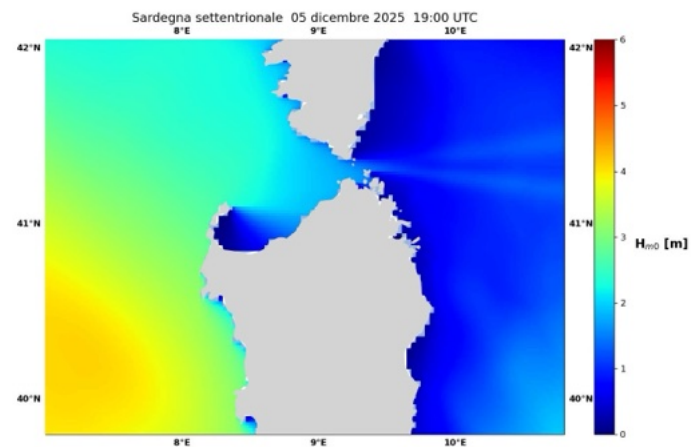


(b) ore 12 UTC 7/12/2025

Figura 3: MCWAF ISPRA - altezza significativa ( $H_{m0}$ )  
Mar Mediterraneo

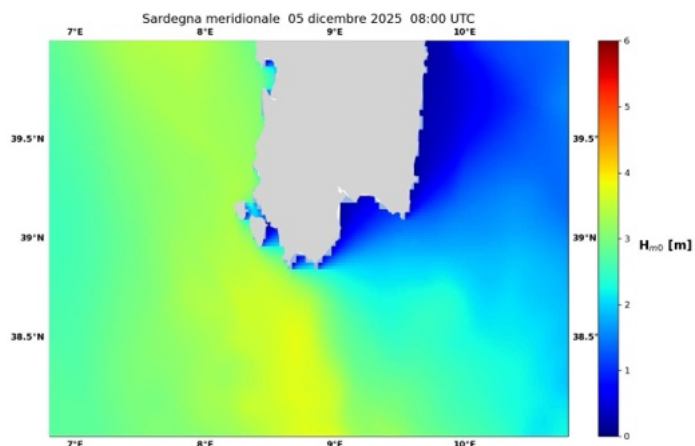


(a) ore 12 UTC 05/12/2025

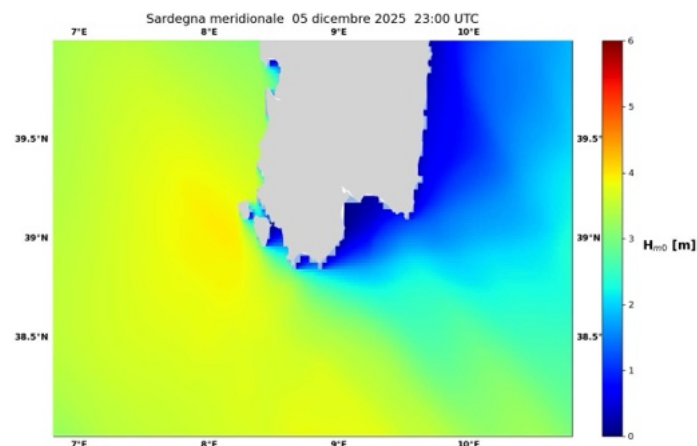


(b) ore 19 UTC 05/12/2025

Figura 4: MCWAF ISPRA - altezza significativa ( $H_{m0}$ )  
Sardegna settentrionale

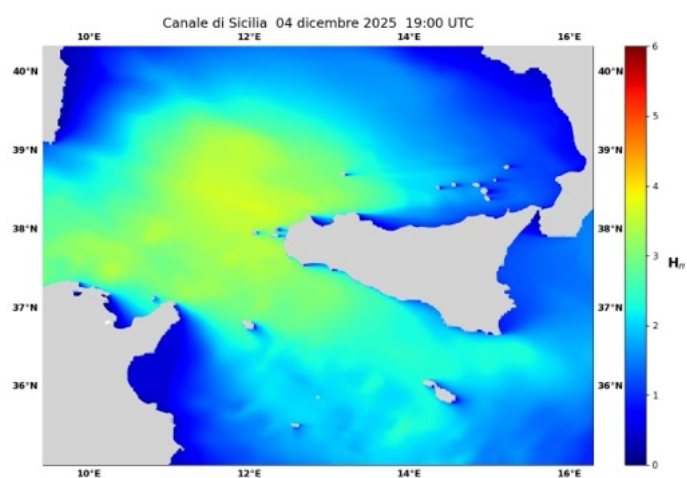


(a) ore 08 UTC 05/12/2025

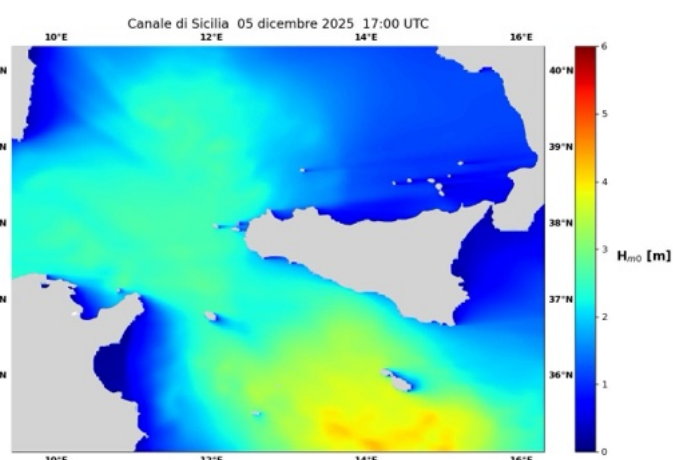


(b) ore 23 UTC 05/12/2025

Figura 5: MCWAF ISPRA - altezza significativa ( $H_{m0}$ )  
Sardegna Meridionale



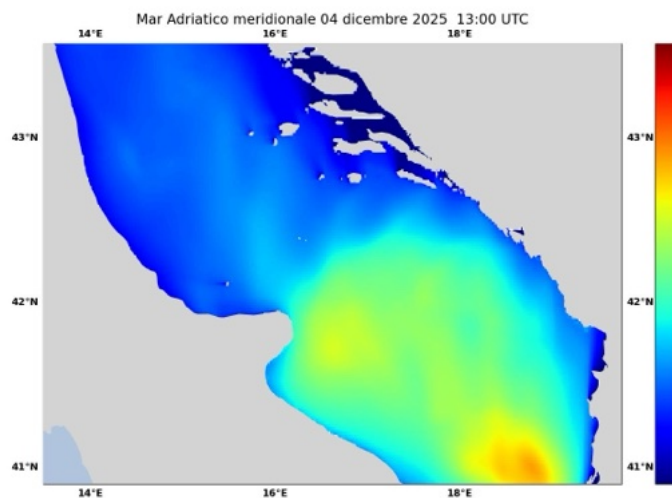
(a) ore 19 UTC 04/12/2025



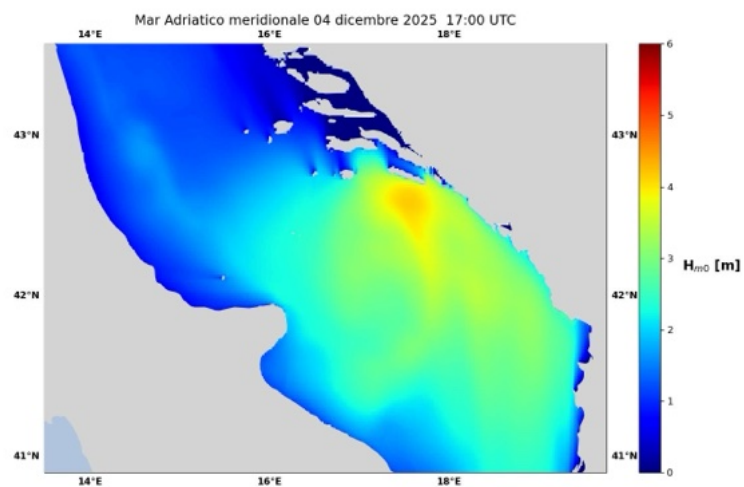
(b) ore 17 UTC 05/12/2025

Figura 6: MCWAF ISPRA - altezza significativa ( $H_{m0}$ )  
Canale di Sicilia



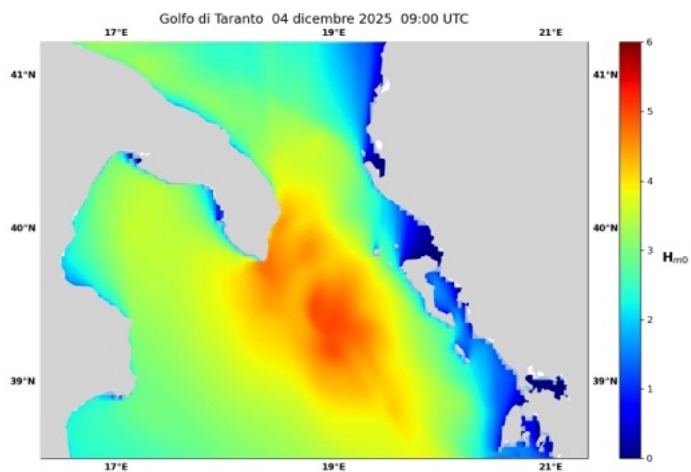


(a) ore 13 UTC 04/12/2025

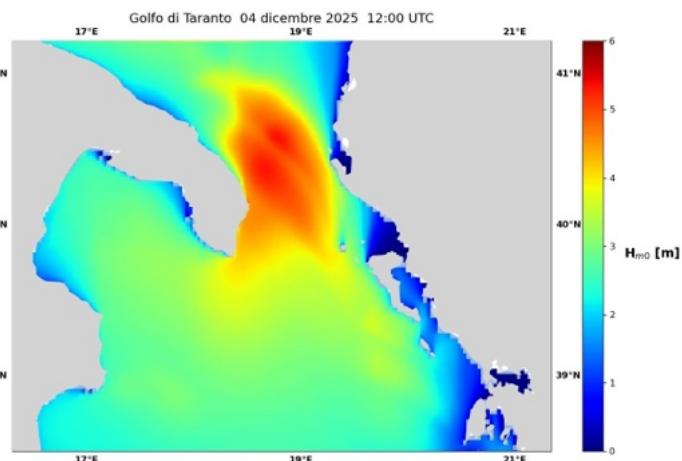


(b) ore 17 UTC 04/12/2025

Figura 7: MCWAF ISPRA - altezza significativa ( $H_{m0}$ )  
Mar Adriatico meridionale

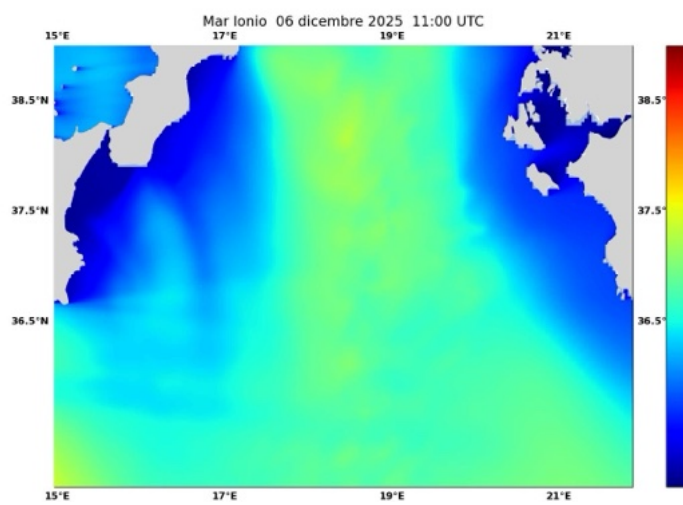


(a) ore 09 UTC 04/12/2025

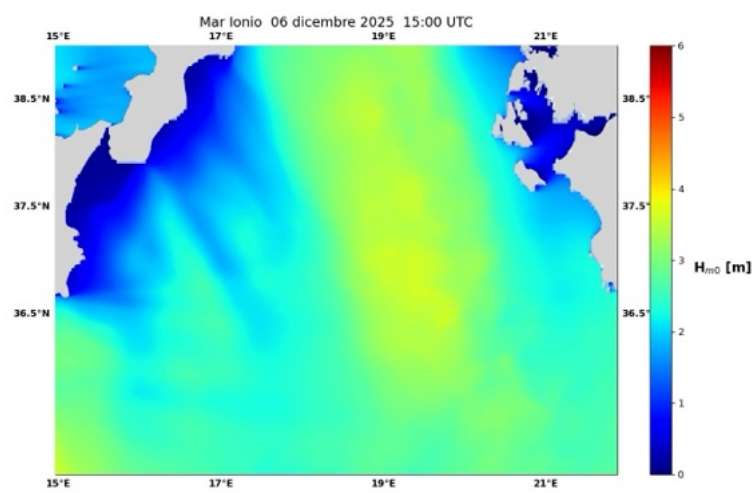


(b) ore 12 UTC 04/12/2025

Figura 8: MCWAF ISPRA - altezza significativa ( $H_{m0}$ )  
Golfo di Taranto-Canale d'Otranto



(a) ore 11 UTC 06/12/2025



(b) ore 15 UTC 06/12/2025

Figura 9: MCWAF ISPRA - altezza significativa ( $H_{m0}$ )  
Mar Ionio